

Tapio Jaakkola

Liikaa pelissä?

PELUURI – auttava puhelin peliongelmassa



Raportti kokeilujaksosta

1.9.2004 - 30.4.2005

SISÄLLYS

Johdanto	4
1 Peluuri –hankkeen toteutus	5
1.1 <i>Tavoite</i>	5
1.2 <i>Toimintamalli</i>	5
1.3 <i>Kokeiluvaihe</i>	5
1.4 <i>Palvelun kuvaus</i>	5
1.5 <i>Projektiorganisaatio ja johtaminen</i>	6
1.6 <i>Toiminta</i>	6
1.7 <i>Kotisivut</i>	7
2 Materiaali	7
2.1 <i>Soittajien valikoituminen</i>	7
2.2 <i>Materiaalin rajoituksia</i>	7
3 Puhelut	8
3.1 <i>Soittojen määrä</i>	8
3.2 <i>Soittojen luonne</i>	11
3.3 <i>Kuka soittaa?</i>	11
3.4 <i>Miksi soitetaan?</i>	12
3.5 <i>Mistä saatu tieto Peluurista?</i>	13
4 Pelaaja	13
4.1 <i>Pelaajan sukupuoli</i>	13
4.2 <i>Pelaajan ikä</i>	14
4.3 <i>Työssäolo</i>	15

4.4	<i>Pelaajan perhesuhteet</i>	15
5	Pelaaminen	16
5.1	<i>Pääasiallinen peli</i>	16
6	Peliautomaattien pelaajat	18
7	Pelaamisen seurauksia	19
7.1	<i>Lainaa pelaamiseen</i>	20
7.2	<i>Pelirahat laittomin keinoin</i>	20
8	Pelaamisen vaikutukset läheisiin	21
9	Peluurin auttamistoiminta	22
10	Huomioita	23
11	Lähteet	24
12	Liite 1 Peluurin asiakasraportti. Malli	25
13	Liite 2 Peluurin toiminta	28
	1 <i>Henkilöstö</i>	28
	2 <i>Koulutus</i>	28
	3 <i>Puhelutilastot</i>	28
14	Liite 3 Pelaajat ja pelaaminen. Taulukkoja.	32
15	Liite 4 Pelaajien läheiset. Taulukkoja.	39

Johdanto

Tämän raportin aineisto on koottu peliongelmaisille ja heidän läheisilleen suunnatun auttavan puhelimen – Peluurin toiminnasta saatuun aineistoon. Tilastomateriaali on saatu Peluurin asiakaspuheluista tehdyistä puheluraporteista 1.9.2004 – 30.4.2005 ja puhelinoperaattori TeliaSoneran liikenneraporteista.

Peluurin raporteista ei ole saatavissa juurikaan tietoa pelaamiseen käytetyistä rahamääristä eikä ollenkaan soittajien tulotasoista. Sen sijaan Peluurin pelaajien kohdalla tiedämme jonkin verran sitä miten pelaaminen noin yleisesti rahoitettu. Ja voisi ajatella rahapeliongelman olevan jo vakavan silloin kuin henkilö joutuu elämisensä ja pelaamisensa rahoittamiseksi ottamaan lainaa.

Peliongelmallä tässä raportissa tarkoitetaan henkilön rahapelien pelaamisesta kokemaa ongelmaa. Peliongelmaisella tai ongelmapelaajalla ei ole tässä raportissa edellä olevaa tarkempaa määrittelyä. Auttavan puhelimen näkökulmasta asiakas määrittelee itse, koska hän kokee jokin asian muodostuvan ongelmaksi. Määrittely ei ole auttajan asia. Toisin sanoen ongelmapelaajiksi on tässä luokiteltu kaikki ne, joiden osalta joko soittaja itse siis pelaaja tai läheinen on katsonut rahapelien pelaamisen muodostavan ongelman. Tilastossa on mukana kuitenkin myös muutama sellainen henkilö, jolla ensisijainen peli on ilman rahaa pelattavat tietokonepelit.

Peluurin kokeilujakso 1.9.2004-31.5.2005 on päättynyt ja palvelu näyttäisi lunastaneen paikkansa suomalaisessa peliongelmakentässä. Jo nyt voi todeta sen palveluilla olleen selkeä tilaus ja olemme voineet auttaa rahapeliongelmaisia ja heidän läheisiään löytämään avun. Suuri merkitys soittajille on ollut myös Peluurin tarjoamassa mahdollisuudessa keskustella omasta peliongelmastaan ja siihen liittyvistä vaikeuksista.

Miten edustavan kuvan suomalaisesta peliongelmastä tässä esitetty materiaali antaa, siihen ei vielä voi vastata. Kuluneet kahdeksan kuukautta ovat kuitenkin paljastaneet ainakin Peluurin henkilökunnalle paljon uusia piirteitä suomalaisesta rahapelimaailmasta ja myös hoitojärjestelmästämmä. Toivonkin, että Peluurin tietoja ja kokemusta voidaan välittää edelleen niin hoitojärjestelmän kehittämiseksi kuin rahapeleistä aiheutuvien haittojen ja ongelmien ehkäisemiseksi ja vähentämiseksi.

Kaikki pelaajat ja heidän läheisensä eivät suinkaan vielä ole löytäneet Peluuria. Kohdennettua tiedottamista on lisättävä, mutta ajan kuluessa tieto palvelusta varmasti leviää ja yhteistyökumppaniemme avulla voimme saavuttaa niitä tuloksia mihin hankkeessa on tähdätty. Ja nytkin jo Peluurin johtoryhmän päättämä puhelujen maksuttomuus asiakkaille 15.8.2005 lukien sekä peliyhtiöiden lisääntyvä tiedottaminen Peluurin numerosta tulevat varmasti lisäämään palvelun käyttöä.

Helsingissä 9.6.2005

Tapio Jaakkola
projektipäällikkö
Peluri

1 Peluuri-hankkeen toteutus

1.1 Tavoite

Tarkoituksena on luoda ongelmapelaajille ja heidän läheisilleen valtakunnallinen puhelinpalvelu. Palvelun tavoitteena on tarjota peliongelmaisille ja heidän läheisilleen sekä ammattilaisille tietoa ja tukea peliongelmassa ja sen hoidossa sekä ehkäistä peliongelmiin syntyä. Toiminnan painopiste on puhelinauttamisessa. Tavoitteena on rahapelaamisesta aiheutuvien yksilöllisten, yhteiskunnallisten ja sosiaalisten haittojen ehkäiseminen ja vähentäminen.

1.2 Toimintamalli

Palvelun toiminnan ja sen kehittämisen ensisijaisena lähtökohtana on asiakkaiden, peliriippuvaisten ja heidän läheistensä sekä peliriippuvuutta hoitavien tahojen, tarpeet ja auttaminen. Puhelinpalvelun periaatteita ovat luottamuksellisuus, anonymiteetti, tuomitsematon suhtautuminen asiakkaan ongelmaan, asiakaslähtöisyys ja tasavertaisuus toiminnassa suhteessa asiakkaisiin ja henkilökuntaan.

1.3 Kokeiluvaihe

Kokeiluvaiheessa, 1.9.2004 – 31.5.2005, lähdettiin liikkeelle puhelinpalvelun luomisesta ongelmapelaajille. Sen aikana selvitetään palvelun tarvetta ja arvioinnin pohjalta päätetään toiminnan jatkosta. Peluuri-palvelu jatkuu sovittavassa laajuudessa kokeiluvaiheen jälkeen.

Kokeiluvaiheen arviointi suoritettiin huhtikuussa 2005. Arvioinnin teki Net Effect Oy sosiaali- ja terveysministeriön toimeksiannosta. Raportin lopullinen versio valmistuu 25.5.2005. Siinä esitetyt kehittämissuositukset tulevat vaikuttamaan jatkossa Peluurin toiminnassa. Resurssien tarvetta ja seuraavia kehittämissuhteita tarkastellaan suhteessa palvelun kysyntään sekä arviointiraportin esityksiin.

1.4 Palvelun kuvaus

Puhelinpalvelu avattiin 1.9.2004. Auttava puhelin päivystää viitenä päivänä viikossa kuusi (6) tuntia päivässä valtakunnallisesti numerossa 0203 10010¹. Puhelinpäivystyksen lisäksi Peluurille on tehty omat kotisivut internettiin osoitteessa www.peluuri.fi. Palvelulla on oma ”käyntikortti”, jota on ollut jaossa mm. peliyhteisöjen pelienhoitajilla ja asiamiehillä sekä pelihalleissa. Peluuri sai oman esitteen joulukuussa 2004 ja se tuli varsinaisesti jakoon tammikuussa 2005.

Päivystysaika on ollut arkisin klo 12 – 18. Sen ulkopuolella puhelut ohjautuvat vastaajaan, josta asiakas saa tiedon päivystysajoista. Puhelinpäivystäjä vastaa yleisestä neuvonnasta, tiedon jakamisesta ja materiaalin välityksestä. Puhelinpäivystäjiä on ollut projektipäällikön lisäksi viisi ja he kaikki ovat loppuvaiheen sosiaalityön opiskelijoita Helsingin yliopistosta².

¹ Puhelun hinta on lankapuhelimesta 0,08 euroa/puhelu + 0,02 euroa/minuutti ja matkapuhelimesta 0,08 euroa puhelu + 0,23 e/minuutti.

² Ks. Liite 2. 11.1. Henkilöstö

Tämän lisäksi järjestettiin konsultaatiopäivystys, jonne vaativimmat, syventävät kysymykset ohjattiin terapeuteille ja samalla voitiin tarjota konsultaatiomahdollisuus ammattilaisille. Terapeuttien päivystys on ollut syyskuusta joulukuuhun 2004 maanantaisin klo 12 – 14 ja torstaisin klo 14 - 16. Terapeutit päivystivät vuoroon Kouvolan kuntoutuskeskuksessa, Tyynelän kuntoutus- ja kehittämiskeskuksessa sekä Jyväskylän päihdepalvelusäätiössä. Terapeuttipäivystyksestä kuitenkin luovuttiin vuoden 2005 alusta, koska sille ei ollut riittävästi kysyntää.

1.5 Projektiorganisaatio ja johtaminen

Hankkeelle perustettiin johtoryhmä kokeilukauden ajaksi. Johtoryhmän tehtävänä on ollut hankkeen seuranta puolivuotisraporttien pohjalta, linjaukset kehittämistoimille, rahoituksen ja resurssien allokointi. Johtoryhmässä on edustettuina; A-klinikkasäätiö, Fintoto Oy, Raha-automaattiyhdistys, Sininauhaliitto, Sosiaali- ja terveystieteiden ministeriö ja Veikkaus Oy sekä lisäksi yksi peliongelmaisten hoidon asiantuntija sekä hankkeen projektipäällikkö, joka toimii samalla ryhmän sihteerinä ja esittelijänä³. Johtoryhmä perusti myös alaisekseen viestintäryhmän ohjaamaan ja avustamaan Peluurin tiedotusta.

Palvelun operatiivinen vastuu on järjestöillä. Hankkeelle on nimetty ohjausryhmä, johon kuuluvat edustajat A-klinikkasäätiöstä ja Sininauhaliitosta sekä projektipäällikkö. Projektipäällikkö vastaa hankkeen käytännön toiminnasta.

Hankkeeseen sisältyy tietokannan luominen palvelutoiminnan tueksi. Tietokanta sisältää tiedot peliriippuvuudesta, sen tutkimuksesta ja hoidosta sekä hoitopaikoista ja palveluun tulevista puhelusta. Lisäksi tietokannan kautta huolehditaan tilasto- ja tietotuotannosta.

Palvelun ovat tuottaneet kaksi päihdealan järjestöä Sininauhaliitto ja A-klinikkasäätiö. Pelipuhelimen toiminnan ovat rahoittaneet rahapeliyhteisöt Raha-automaattiyhdistys, Veikkaus ja Fintoto. Sosiaali- ja terveystieteiden ministeriö on vastannut toiminnan arvioinnista ja seurannasta.

1.6 Toiminta

Peluurin toimintapiste on sijainnut Sininauhaliiton toimitalossa Helsingin Metsälässä. Projektin talous- ja henkilöstöhallinto on hoidettu järjestöjen välisen sopimuksen mukaisesti Sininauhaliitossa.

Peluri on osallistunut pohjoismaiseen pelitutkimuksen seminaariin ”*Nordiskt seminarium om spel och spelberoende*” 14-16.3.2005 Helsingissä. Tapio Jaakkolan esitelmä 14.3.2005 käsitteli suomalaista peliongelmaa Peluurin tilastojen valossa ja sisälsi myös Peluurin toiminnan esittelyn. Projektipäällikkö on myös käynyt kouluttamassa päihdealan ammattilaisia rahapeliongelman erityispiirteissä.⁴

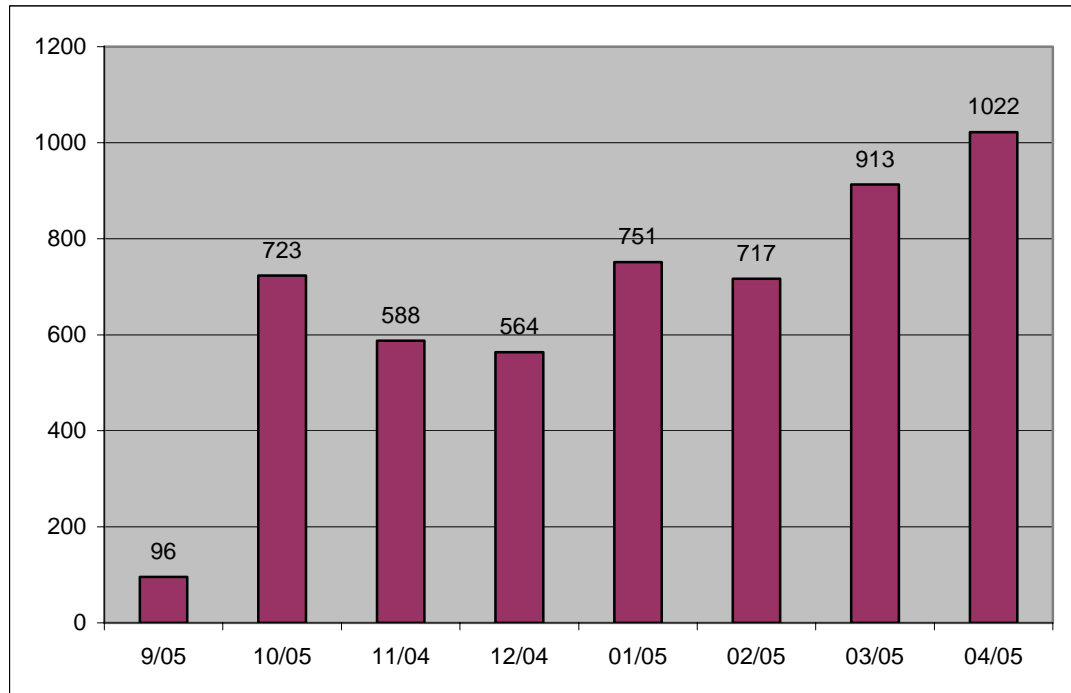
³ Pj. ylitarkastaja Janne Peräkylä/STM, toimitusjohtaja Ilmari Halinen/Fintoto, yhteyspäällikkö Matti Hokkanen/RAY, johtaja Risto Ikäheimo/Veikkaus, johtaja Jyrki Koskela/ Tyynelän Kuntoutus- ja kehittämiskeskus, toimitusjohtaja Lasse Murto/A-klinikkasäätiö, kehitysjohtaja Elena Rokala/Sininauhaliitto, projektipäällikkö Tapio Jaakkola/Peluri.

⁴ Liite 2: Peluurin toiminta

Henkilökunnalle on järjestetty kuukausittain ryhmätyönohjaus. Ja lisäksi kuukausittain on pidetty yhteinen tapaaminen, jossa on käsitelty toiminnan järjestämistä ja kehittämistä.

1.7 Kotisivut

Peluurin kotisivujen suosio on ollut hienoisessa kasvussa ja niitä on katsottu yhteensä 5 374 kertaa syyskuusta alkaen. Suosituimmat sivut olivat edelleen ”Peliongelma” ja ”Apua peliongelmaan”. Näitä kumpaakin selasi noin joka kolmas kävijä. ”Ajankohtaista”-sivu on nostanut suosiotaan. Syynä lienee sen sisällön kehittäminen ja jatkuva päivittäminen.



Kaavio 1: www.peluuri.fi/etusivu, sivuja katsottu 1.9.04 -30.4.05. (Lähde: eCredo)

2 Materiaali

2.1 Soittajien valikoituminen

Soittajat määrättyvät paljolti sen mukaan, miten palvelusta yleensä saa tietoa tai miten henkilöt kokevat tarpeelliseksi soittaa, ottaa yhteyttä. Koska Peluuri on anonyymipalvelu ja asiakkaat voivat soittaa nimettöminä eikä asiakasraportteihin tai muihin tiedostoihin rekisteröidä mitään tietoja soittajan tai pelaajan henkilöllisyydestä, emme siis tiedä edustavatko palveluun soittaneet henkilöt kattavasti väestöä tai edes ongelmapelaajia ja heidän läheisiään. Myös soittamisen maksullisuus on voinut karsia asiakkaita. Ainakin osa asiakkaista on valittanut puhelujen hintaa ja todennut sen olevan este soittamiselle.

2.2 Materiaalin rajoituksia

Aineistolla on kuitenkin koko joukko muitakin rajoitteita. Yhtäältä kuitenkin mikäli soittojen ja sitä kautta asiakasraporttien määrä nousee riittävän suureksi, määrä alkaa korjata yksittäisiin raportteihin sisältyviä puutteita ja ryhmätasolla voimme saada jo

luotettavampaa tietoa.

Raportteihin tallennettu alueellinen jako on suhteellisen yleinen, joten mitään paikkakuntaakohtaista jakautumaa ei ole saatavissa. Toisaalta varsinkin pienempien paikkakuntien kohdalla se saattaisi muodostua uhaksi soittajan anonyymiteetille.

Tulleiden soittojen määrä ei kerro yksittäisten eri soittajien määrää, sillä siihen sisältyvät myös uusintasoitot. Mikäli henkilö ei sitä itse kerro niin anonyymipalvelussa emme voi varmuudella tietää, onko hän soittanut jo aiemmin. Tässä raportissa esitetyistä luvuista on kuitenkin pyritty mahdollisuuksien mukaan poistamaan päällekkäisyydet vähentämällä uusintasoitot taulukoiden luvuista. Mutta silti luvut raporteissa voivat olla joko yli- tai alimitoitettuja riippuen asiasta. Kaikilta soittajilta ei saada kaikkia tietoja. Kaikki soittajat eivät halua tai osaa vastata kaikkiin kysymyksiin tai päivystäjää ei ehdi tai voi kysyä kaikkea puhelun aikana, joten aina jää saamatta osa tiedoista.

Osin tieto on toisen käden tietoa, esimerkiksi silloin kun se on saatu pelaajan läheisiltä. Tietoa kirjautuu vain ongelmapelaajista ja heidän läheisistään ei siis rahapeliä pelaamisesta yleisesti.

3 Puhelut

Peluurin päivystyksessä on 1.9.2004 - 30.4.2005 aikana vastattu kaikkiaan 620 puheluun. Niiden määrä on nyt tasaantunut keskimäärin kolmesta - seitsemään puheluun päivässä. Sähköpostin (peluuri@peluuri.fi) kautta on vastattu 21 asiakkaan esittämään kysymykseen

Konsultaatiopäivystykseen ohjattiin noin kaksikymmentä puhelua. Mutta kaiken kaikkiaan terapeuttipäivystäjät ovat vastanneet yhteensä seitsemään puheluun. Ja kaikki ne ovat ohjautuneet Tyynelään. Näin vähäinen konsultaatiopäivystyksen käyttö ei vastannut sen vaatimaa panostusta, joten vuoden 2005 alusta terapeuttipäivystyksestä luovuttiin

Pila-/häirintä-/vikasoittoja tuli 81. Niitä on ollut 13 % kaikista puhelusta. Ne eivät ole haitanneet Peluurin toimintaa. Uusintasoittoja on raportoitu 23. (3.2. Soittojen luonne: Taulukko 3).

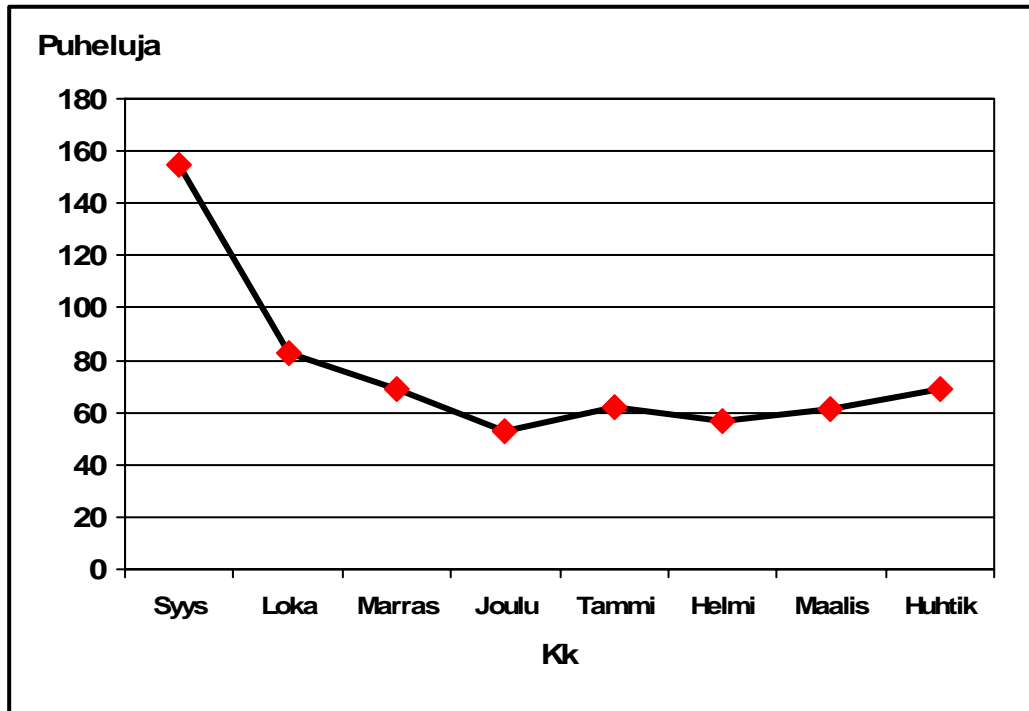
3.1 Soittojen määrä

Tulleet puhelut 1.9.2004 - 30.4.2005	Lkm	Osuus puhelusta, %
Kaikki puhelut yhteensä	1 412	100 %
Päivystysaikana tulleet puhelut	966	69 %
Päivystysajan ulkopuolella tulleet puhelut	434	31 %
Matkapuhelut	968	69 %
Vastatut puhelut	620	44 %

Taulukko 1: Kaikki puhelut 1.9.04 -30.04.05 (TeliaSonera/Peluuri, n=1412)

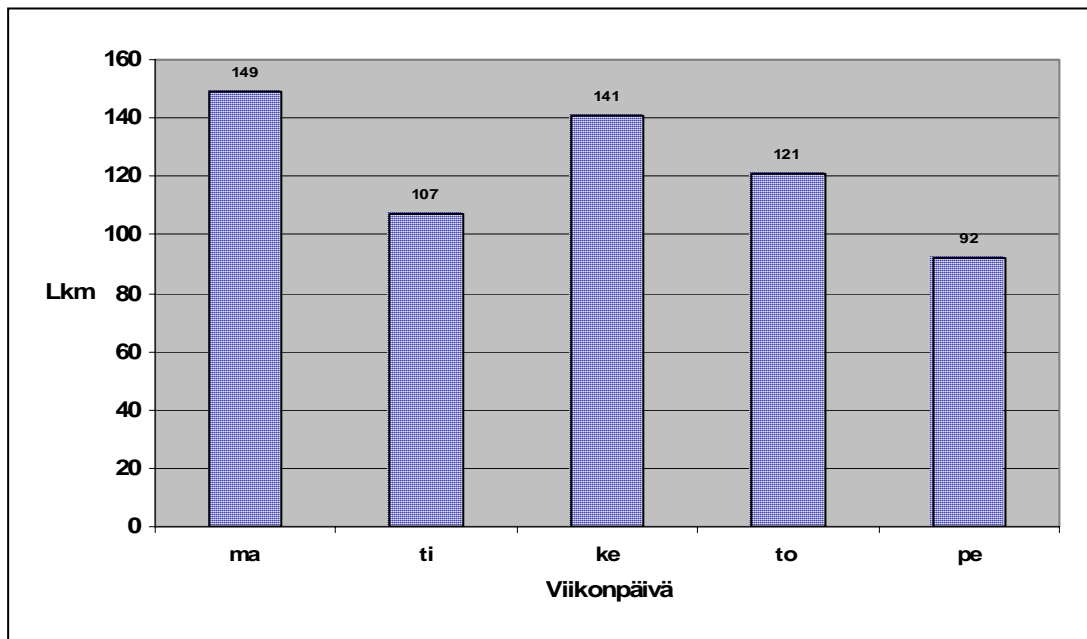
Soittoja Peluurin numeroon on 1.9.2004 – 30.4.2005 aikana tullut kaikkiaan 1 412, joista 620:een on vastattu. Matkapuhelimesta soitettujen puhelujen osuus oli 69 %, joten asiakkaan puhelusta maksamalla hinnalla on varmasti merkitystä palvelun käyt-

töön. Osa asiakkaista on valittanut erityisesti matkapuhelimessa soitettujen puhelujen hintaa ja joku on jopa lopettanut puhelun kesken kuultuaan hinnasta. Jatkossa kun saadaan palvelusta asiakkaalle maksuton, on oletettavaa että samalla soittamisen kyn- nys laskee ja puhelujen määrä kasvaa.



Kaavio 2: Peluuri, vastatut puhelut 1.9.2004 – 30.4.2005 (Peluuri, n=620)

Perjantait ja tiistait olivat hieman muita hiljaisempia päiviä. Maanantai taasen oli vilk- kain. Jakautumaa vääristävät hieman ensimmäisten päivien suuret soittajaluvut. En- simmäinen aukiolopäivä oli keskiviikko 1.9.2004 ja silloin saatiin 23 puhelua ja sa- moin 2.9. torstaina päästiin 20 vastattuun puheluu.



Kaavio 3: Vastatut puhelut viikonpäivittäin 1.9.2004 – 30.4.2005 (Peluuri, n= 610)

Peluurin palvelun tavoitettavuutta ei voi arvioida yksin soittomäärien suhteesta vastattuihin puheluihin, koska operaattorin tilastoista ei käy ilmi yksittäisten eri soittajien määriä. Sama henkilö on voinut soittaa useita kertoja. TeliaSoneran raporteista saadaan puhelujen määrät aina vuorokauden tarkkuudella.

Kuukausi	Kaikki puhelut	%	Vastatut puhelut	Vastaus%
Syyskuu	308	25 %	155	50 %
Lokakuu	154	13 %	83	54 %
Marraskuu	145	11 %	69	48 %
Joulukuu	158	9 %	53	34 %
Tammikuu	174	10 %	62	36 %
Helmikuu	145	11 %	68	47 %
Maaliskuu	184	10 %	61	33 %
Huhtikuu	144	11 %	69	48 %
Yhteensä	1412	100 %	620	44 %

Taulukko 2: Vastausprosentti kuukausittain (n=1412/620)

Päivystysaikana tulleista puheluista on vastattu 64 %:iin.⁵ Noin kolmasosa puheluista tuli päivystysajan ulkopuolella. Jos tarkastellaan tavoitettavuutta, niin voidaan todeta että päivystysajan pidentämisellä olisi voitu kokeilujakson aikana jonkin verran nostaa tavoitettavuutta:

Aika	Tulleet puhelut, osuus kaikista %
Peluurin päivystys klo 12 – 18, 6 t	69,0 %
Klo 11 – 19, 8 t	78,4 %
Klo 10 – 20, 10 t	84,4 %
Klo 9 – 21, 12 t	89,3 %

Se olisi kuitenkin kysynyt selvästi lisää resursseja päivystykseen. Tulleissa puheluissa poikkeuksellinen jakso oli yöllä klo 00 – 01 väli, jolloin tuli 2 % puheluista kun muut tunnit klo 21 – 08 välillä jäivät alle prosenttiyksikön.⁶

Puhelujen keskipituus oli noin viisi minuuttia.⁷

Vuoden 2005 aikana puhelujen vastausprosentti on noussut selvästi ja se oli tammi-huhtikuun aikana 91 % päivystysaikana tulleista soitoista.

Selvää on kuitenkin, että palvelun tiedottamista tulee parantaa ja saada sille näkyvyyttä siellä missä peliongelmaiset voisivat helpoimmin saada tiedon Peluurista, peli-

⁵ Liite 1 Peluurin toiminta: Taulukko 4.2.2. Peluuriin tulleet puhelut tunneittain

⁶ Liite 1 Peluurin toiminta: Taulukko 4.2.2. Peluuriin tulleet puhelut tunneittain

⁷ Liite 1 Peluurin toiminta: Taulukko 4.2.2. Peluuriin tulleet puhelut tunneittain

paikoissa. Veikkauksen ja Fintoton päätös painattaa Peluurin yhteystiedot pelitositteisiin parantaa olennaisesti auttavan puhelimen näkyvyyttä pelaajien suuntaan.

3.2 Soittojen luonne

Kahdessa kolmasosassa puheluista soittajan on halunnut keskustella omasta tai lähensä peliongelmaista. Tämä vastaa hyvin myös niitä oletuksia joita palvelun aloitessa tehtiin aikaisemman tutkimuksen ja ammattilaisten kokemusten perusteella.

Yhtäläillä yli puolessa puheluista on ollut myös kyse erilaisen informaation jakamisesta rahapeliongelmiin, joista useimmissa on haettu tietoa hoitomahdollisuuksista sekä vertaisryhmistä. Peluuri näyttäisi siis täyttävän tehtävänsä hoitopalvelujen piiriin ohjaajana ja tiedon jakajana.

Soiton luonne	Puhelut, lkm	%
Informaatio	319	51 %
Kriisi*	53	9 %
Konsultaatio**	9	1 %
Uusinta	23	4 %
Vika/pila/häirintäpuhelu	81	13 %
Keskustelu/apu	389	63 %

Taulukko 3: *Soiton luonne* (n=620). Päivystäjä on voinut valita useita vaihtoehtoja.

*Kriisi=akuutti kriisitilanne, päivystäjän määrittämä, **konsultaatio=terapeuttipäivystäjälle ohjattava puhelu.

Kaiken kaikkiaan eri soittajia näyttäisi olleen siis 597, kun poistetaan tiedetyt uusinta-soitot. Akuutissa kriisissä soittaneita oli noin joka kymmenes. Heistä kaksi kolmesta oli pelaajia ja yksi kolmasosa läheisiä.

3.3 Kuka soittaa?

Kohderyhmän tavoittamisen näkökulmasta soittajien jakauma näyttää oikealta Peluurissa pelaajien soittoja oli valtaosa ja noin joka viides soittaja oli pelaajan läheinen ja välillisten asiakkaiden puheluja oli 4 %. Norjan Hjelpelinjenissä pelaajien osuus oli 65 %, läheisten 31 % ja välillisten asiakkaiden 3 %⁸.

Soittaja	Puhelut, lkm	%
Pelaaja	363	61 %
Läheinen	132	22 %
Välillinen asiakas	25	4 %
Muut*	78	13 %

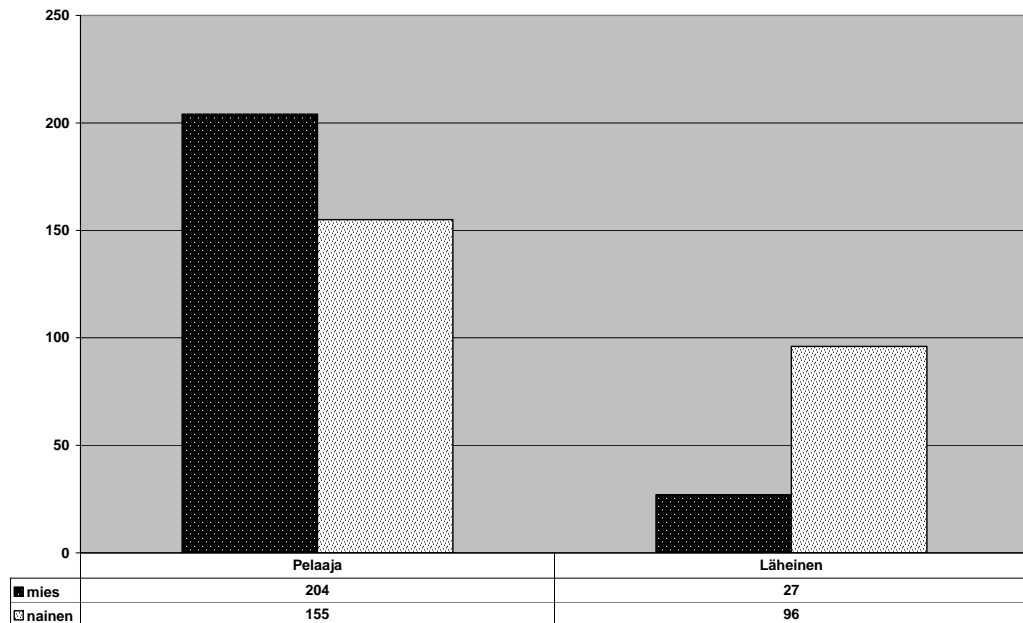
Taulukko 4: *Soittaja* (n=597).

*Muut = Vika-/häirintäsoitot sekä ne soitot, joista ei ole tiedossa soittajan erittelyä.

Välillisiä asiakkaita ovat mm. sosiaali- ja terveystoimen ammattilaiset. He ovat yleensä hakeneet tietoa Peluuri- puhelimesta ja sen toiminnasta sekä parissa tapauksessa hoitomahdollisuuksista ja vertaisryhmistä.

⁸ Hjelpelinjen: Samtalesstistikk 2004.

Vaikka pelaajasoittajista enemmistö oli miehiä (57 %), naiset soittivat hieman miehiä ahkerammin. Heitä oli 52 % kaikista soittajista, joista sukupuoli on tiedossa (n=482). Tätä selittää se, että läheisistä suuri enemmistö oli naisia.



Kaavio 4: Soittaja, sukupuoli (n=482)

Läheissoittajista 79 % oli naisia. Heistä avo- tai aviopuolisoita oli 41 % ja äitejä toiseksi suurin ryhmä 22 %. Isien osuus jäi alle kymmeneen prosenttiin ja pelaajien lapsia oli 8 %⁹.

3.4 Miksi soitetaan?

Kahdessa puhelusta kolmesta aiheena on ollut oma tai läheisen peliongelma (Taulukko 5.) Useimmat soittajista käsittelevät peliongelmaansa ensi kertaa ja etsivät yleensä joko hoitomahdollisuutta tai vertaistukea. Aktiivinen hoitosuhde soittajista oli 12 prosentilla. Epäilystä peliongelmaasta soitti alle joka kymmenes.

"Soittaja tiedusteli mahdollisuudesta saada pelikielto Täyspottiin. Kerroin myös mahdollisuudesta yhdistää Täyspotti- ja ravintolakasinopeli -pelikielto."

Päivystäjä (soittaja; pelaaja, mies, Etelä-Suomi)

"Leski, työkyvyttömyyseläkkeellä. Aktiivinen uskovainen, mikä lisää häpeää. Pelaaminen täyttää ajan, koska on nyt eläkkeellä ja mies kuollut. Käy muista syistä psykologilla, jonka kanssa puhunut myös pelaamisesta."

Päivystäjä (soittaja; pelaaja, nainen, pääkaupunkiseutu)

Vaikka peliongelma oli puheluissa keskeinen, tuli niissä lisäksi esille myös muita kysymyksiä. Näistä yleisimmät ovat taloudelliset ongelmat ja mielenterveysongelmat sekä kolmantena ihmis- tai parisuhdeongelmat. Tässä suhteessa ei Peluurin tilasto poikkea juurikaan muiden peliongelmissa auttavien puhelinten vastaavista. Päähdeongelma on jäänyt yllättävänkin paljon taka-alalle ja sitä on erityisesti käsitelty vain 3 % puheluista.

⁹ Liite 4 Pelaajien läheiset: Taulukko 2 Läheiset

Soiton syyt	Lkm	
Yleinen informaatio	145	24 %
Peliongelman epäily	49	8 %
Peliongelma	398	66 %
Vertaisryhmät	51	8 %
Hoito	221	37 %
Hoitopaikat	113	19 %
Taloudellinen neuvonta, velat ym.	65	11 %
Päihitteet	16	3 %
Mielenterveysongelma	30	5 %
Väkivalta	6	1 %
Ihmissuhdeongelma	18	3 %
Parisuhde	22	4 %
Seurantapuhelu	5	1 %
Muu syy	16	3 %
Ei tietoa	97	16 %
Soittajat yhteensä	602	

Taulukko 5: *Soiton syyt (n=559) osuus puheluista.* Päivystäjä on voinut valita useita vaihtoehtoja.

3.5 Mistä saatu tieto Peluurista?

Tiedämme 12 % soittajista, mistä he ovat saaneet tiedon Peluuri-palvelusta. Noin puolet heistä (49 %) heistä on löytänyt numeron tiedotusvälineistä (lehdet, televisio ym.). Lähes yhtä moni näistä soittajista (43 %) on saanut tiedon peliyhtiöiden esitteistä ym. ja kolmanneksi yleisin tapa oli hakea tieto internetistä (33 %).

4 Huomioita pelaajista

Edelleenkin aineiston rajallisuuden vuoksi Peluuriin tulleissa puheluissa käsitellyistä pelaajista voidaan tässä raportissa esittää vain eräitä huomioita. Aineiston kasvun myötä kuva suomalaisesta peliongelmaasta varmasti täsmentyy. Jo nyt voi todeta sen vastaavan melko pitkälle muiden maiden vastaavaa rahapeliongelmaa. Suomalaiset erityispiirteet näyttävät liittyvän pelien tarjontaa ja niiden rakenteeseen. Uuden teknologian, lähinnä internetin, tuomat pelimahdollisuudet tulevat varmuudella muutamaa nykyistä kuvaa, mutta jää vielä nähtäväksi, missä määrin ne tulevat vaikuttamaan itse rahapeliongelmaan. Tapahtuuko enemmänkin siirtymistä nykyistä peleistä ja pelitavoista internettiin ilman, että se merkitsee samalla olennaista peliongelman kasvua vai lisääkö netin 24 tunnin lähes rajaton ja osin kontrolloimaton pelitarjonta samalla peliongelmaa. Tätä arviointia vaikeuttaa erityisesti se, että ei ole olemassa tilastollisia ja tutkimukseen perustuvia aikasarjoja peliongelmien kehityksestä Suomesta.

4.1 Pelaajan sukupuoli

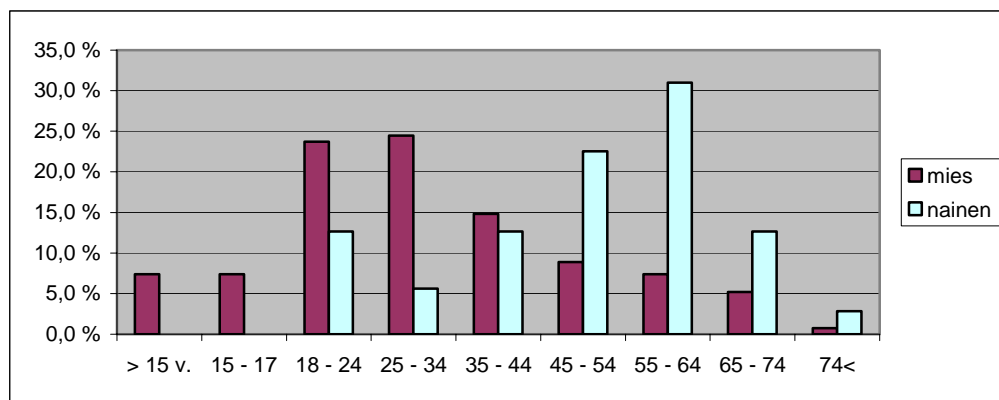
Kaiken kaikkiaan raporteista käy ilmi 457 pelaajan sukupuoli. Heistä 62 % oli miehiä ja 38 % naisia. Se vastaa muissakin tutkimuksissa saatua tietoa peliongelman suuremmasta yleisyydestä miehillä. Miesten osuus Peluurin peliongelmaisista ei

kuitenkaan ole yhtä suuri kuin Sosiaali- ja terveysministeriön Taloustutkimuksella 2003 teettämässä väestökyselyssä, jossa 5/6 riskiryhmästä oli miehiä¹⁰. Tuntuu siltä, että miehet ovat haluttomampia puhumaan ongelmistaan.

4.2 Pelaajan ikä

Ikätieto on saatu kaikkiaan 207 pelaajasta (= 45 % kaikista pelaajista). Näistä miehiä oli kaksi kolmasosaa¹¹. Joten se vastaa melko hyvin yleistä jakaumaa miehet/naiset koko aineistossa pelaajien osalta. Miesten osuuden kasvu on vaikuttanut selvästi koko otoksen keski-ikää alentavasti. Kun vuoden 2004 raportissa 18 – 34 –vuotiaita oli 37 %, niin nyt heitä oli 41 %.

Pelaajat näyttäsivät jakaantuvan melko selkeästi kahteen joukkoon sekä sukupuolen että iän perusteella. Naispelaajat ovat keski-ikäisiä tai vanhempia ja miehet taas useammin nuoria aikuisia. Naisista vain 5 % oli alle 24 vuotiaita, kun vastaavasti miehissä heitä oli 39 %.



Kaavio 5: Pelaajan ikä/sukupuoli (Peluri, n= 251)

Kaikista pelaajista 38 % sijoittuu välille 18 -34 vuotta. Miehistä samaan väliin osuu 48 % ja naisista vain 8 %. Naispelaajista sen sijaan lähes puolet (46,5 %) oli yli 55 vuotiaita, kun heitä miehistä oli vain 13 %. Näyttäisi siis, että peliongelma miesten keskuudessa on suurempi nuorilla aikuisilla ja naisista taasen ikääntyneillä. Tämä vastanee ainakin osin kokemukseräisiä havaintoja pelipaikoissa.

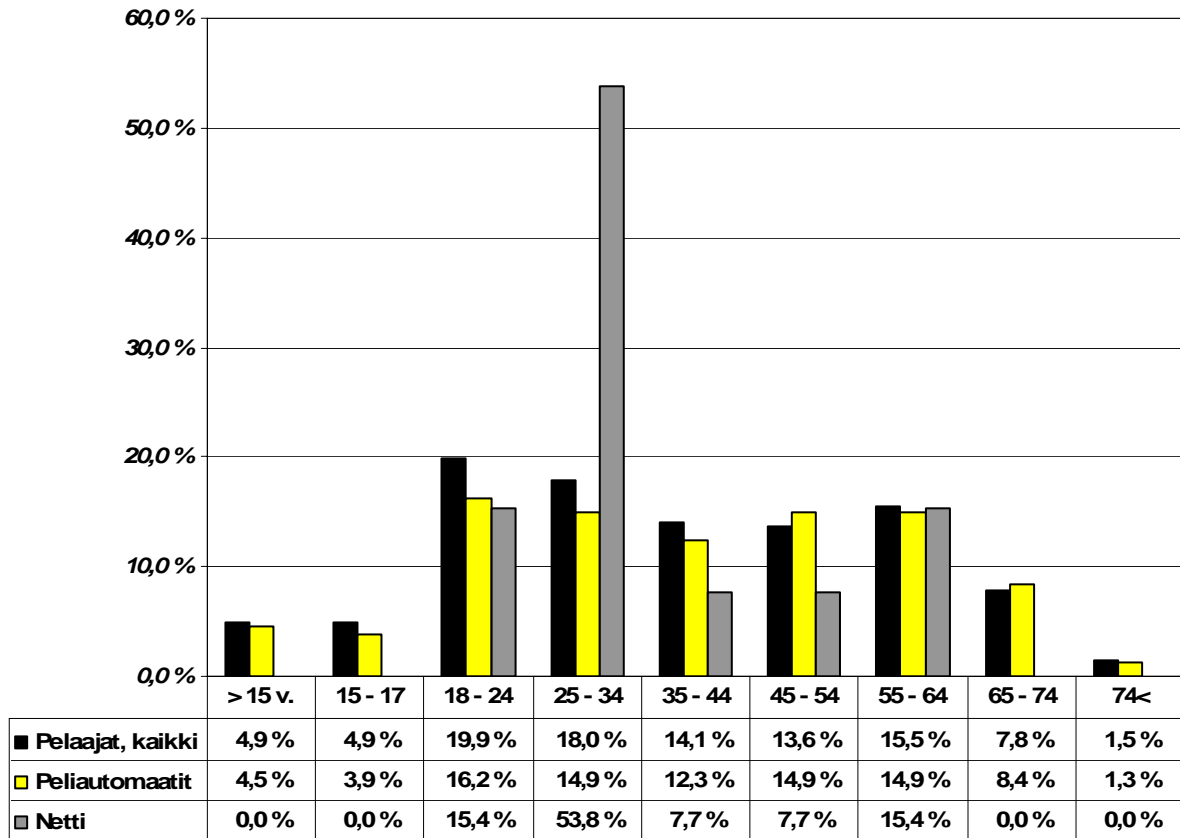
Alaikäisten nuorten pelaamista Peluurin puheluissa on käsitelty suhteellisen vähän. Alle 18-vuotiaita koskevia puheluja oli joka kymmenes (9,7 %). Pääsääntöisesti nuorista pelaajista soittaneet olivat heidän läheisiään. Monet näistä soitoista koskivat tietokonepelejä. Vaikka ne eivät suoraan kuulukaan Peluurin toimialaan niin myös näitä soittajia, jotka yleensä ovat läheisiä, on yritetty kuitenkin ohjata palvelujen äärelle. Monet näistä nuorista pelaajista pelaavat saadun tiedon mukaan myös rahapelejä, useimmiten peliautomaatteja.

Alaikäisiä nuoria käsitelleet soitot ovat koskeneet vain poikia. Poikia oli 15 % kaikista pelaajista. Tyttöjen pelaamisesta ei Peluurissa ole havaintoja. Internetissä rahapelejä pelaavat olivat tyypillisesti nuoria aikuisia miehiä. Nettipelaajista 70 % on alle 35

¹⁰ Rahapelitutkimus, STM/Taloustutkimus Oy, toukokuu 2003

¹¹ Liite 3 Pelaajat ja pelaaminen: Taulukko 1 Ikä/sukupuoli, pelaaja

vuotiaita. Peliautomaattien pelaajat taas ovat keski-ikäisiä tai iäkkäämpiä ja yli puolella heistä on ikää yli 35 vuotta¹².



Kaavio 6: Pelaajien suhteelliset osuudet pelityypeittäin prosentteina koko joukosta, ikäryhmittäin (Peluuri, n=396)

4.3 Työssäolo

Pelaajien työssäolon osuuksissa näkyy selvä ero miesten ja naisten välillä¹³. Työelämän ulkopuolella oli miehistä selvästi vähemmän kuin naisista. Miehistä työssä käyviä tai opiskelijoita on 72 %, kun naisista heitä on 26 %. Tämä heijastunee myös pelaamiskäyttäytymiseen. Toisaalta vielä ei voi sanoa miten paljon soittajien valikoituminen vaikuttaa aineistoon ja sitä kautta ongelmapelaajasta muodostuvaan kuvaan. STM/Taloustutkimus väestökyselyssä yleisin ammattiryhmistä oli opiskelijat¹⁴, Peluurin aineistossa eläkeläiset ovat toiseksi suurin ryhmä.

4.4 Pelaajan perhesuhteet

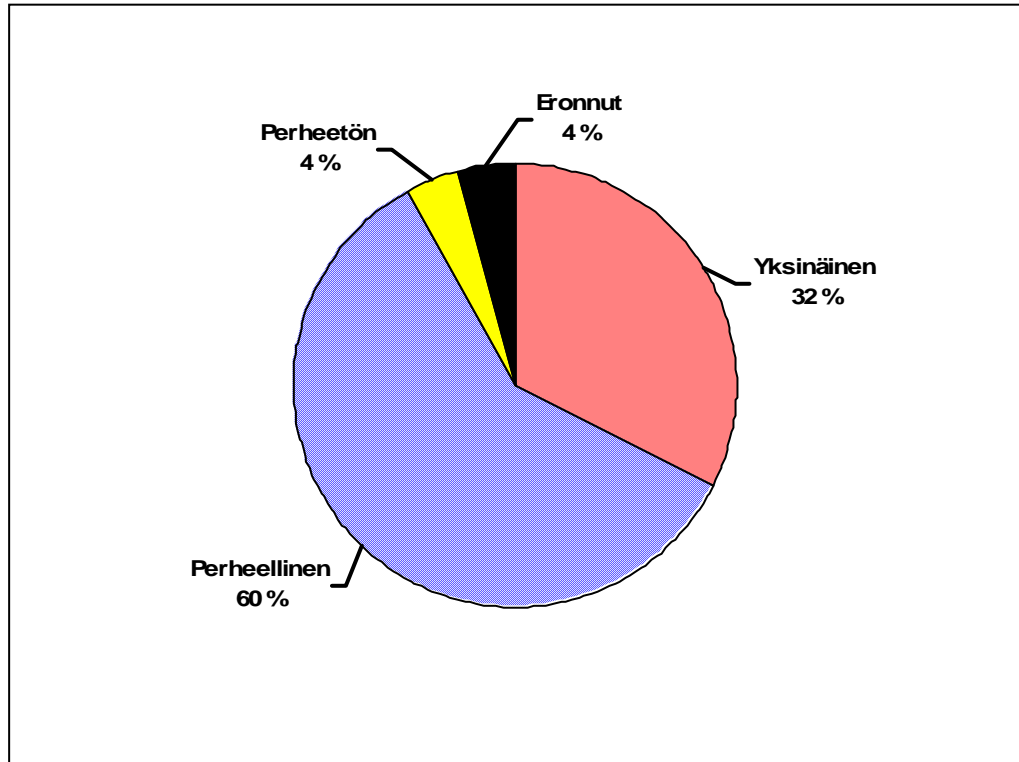
Pelaajista valtaosa oli perheellisiä ja peliongelman vaikutukset ulottuvat siten yleensä myös ongelmapelaajan perheeseen. Eläkeläisten suuri osuus ja naispelaajien ikä näkyy myös siinä, että naisista suurempi osa oli yksinäisiä¹⁵.

¹² Liite 3 Pelaajat ja pelaaminen: Taulukko 2 Ikä/sukupuoli, peliautomaattien pelaajat

¹³ Liite 3 Pelaajat ja pelaaminen: Taulukko 5 Työssäolo, pelaajat

¹⁴ Rahapelitutkimus, STM/Taloustutkimus Oy, toukokuu 2003

¹⁵ Liite 3 Pelaajat ja pelaaminen: Taulukko 7 Pelaajan perhesuhteet.



Kaavio 7: Pelaajien perhesuhteet (Peluuri, n=247)

5 Pelaaminen

Ongelmapelaajien pelikäyttäytymisestä on puheluissa saatu jonkin verran tietoa. Ja myös pelaajien läheisten antamia tietoja on tallennettu raportteihin. Niiden luotettavuus ei ehkä ole sama kuin suoraan pelaajilta saadun tiedon, mutta aikaisemman auttavien puhelinten tilastomateriaalin kokemuksen perusteella voi kuitenkin olettaa sen kohtuullisen hyvin pitävän paikkansa.

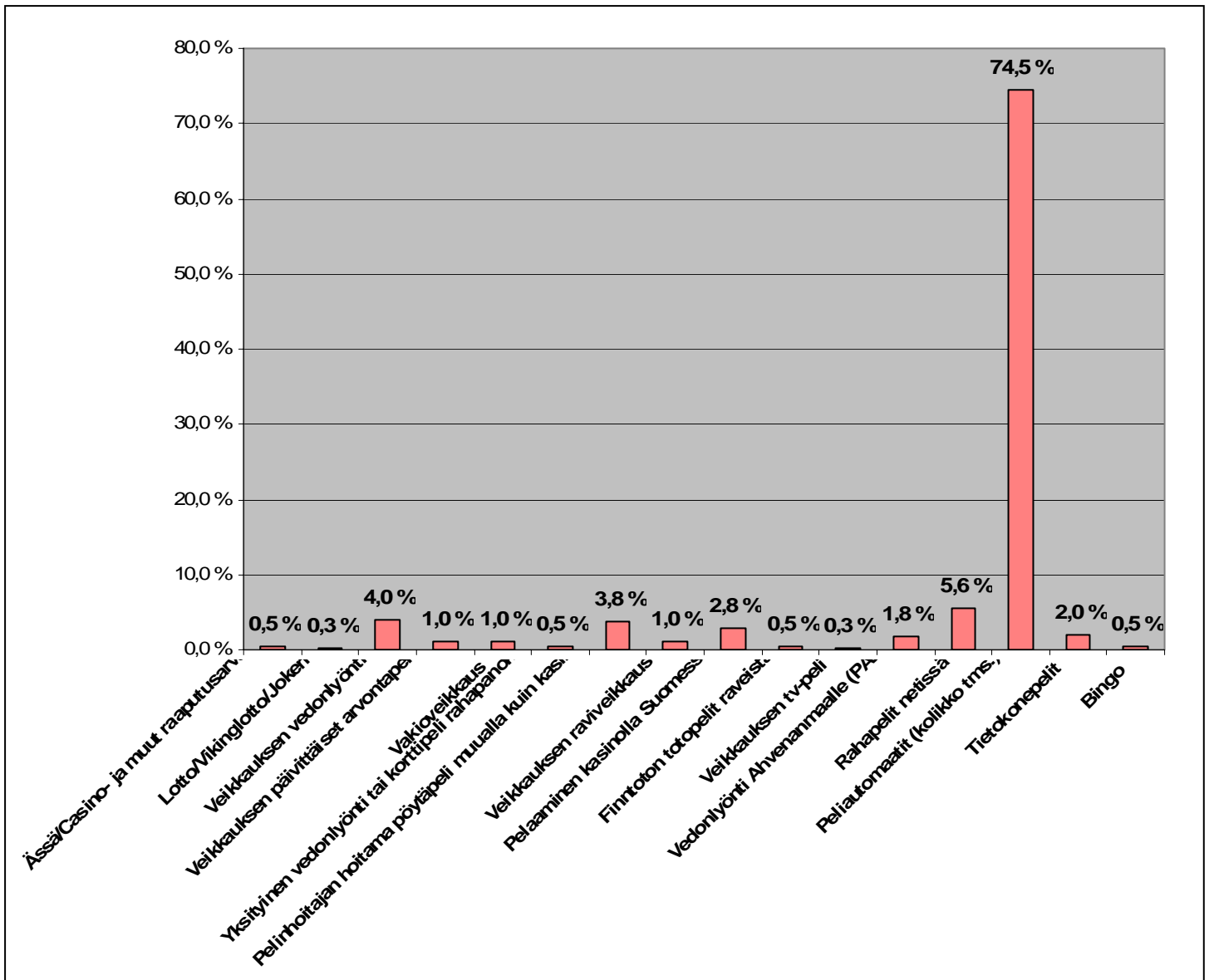
Pelaajat eivät aina kerro esimerkiksi, miten usein he pelaavat tai anna kovinkaan tarkkaa määrittelyä. Kuvaus voi olla melko ylimalkainen. Yksi yleinen tapa määritellä esimerkiksi pelaamisen frekvenssi on; ”*Aina kun on rahaa, pelaan kaiken mitä on.*” On myös muistettava, että peliongelmaisilla on taipumusta kaunistella tai peitellä pelaamistaan. Tämä voi jossain määrin heijastua myös Peluurin aineistoon.

5.1 Pääasiallinen peli

Puhelujen aikana on pyritty selvittämään mikäli mahdollista myös mitä pelejä pelaaja pelaa. Raporttiin on kirjattu ainakin pääasiallinen peli ja mitä muita pelejä pelaaja mahdollisesti pelaa. Kaikista soitoista ei kuitenkaan ole käynyt ilmi pelatut pelit.

Peluurin aineistossa peliautomaattien pelaajat muodostavat selvän enemmistön. Heitä oli kolme neljästä peliongelmaisesta. Kasinopelien pelaajat (ravintolakasinoipelit ja Grand Casino) ovat toisella sijalla ja kolmantena tulevat vedonlyönnin harrastajat.¹⁶

¹⁶ Liite 3 Pelaajat ja pelaaminen: Taulukko 3 Pelaajan pääasiallinen peli.



Kaavio 8: Pelaajan pääasiallinen peli (Peluuri, n = 396)

Internetissä pelattavien pelien määrät ovat kasvussa ja nettipelaaminen kaikkiaan onkin peliautomaattien jälkeen suosituin tapa pelata rahapelejä. Muualla yhä suosituimpi nettipokeri ei vielä näy Peluurin tilastoissa, mutta pääsääntöisesti netissä pelaavien osuus oli jo noussut toiseksi, 8,6 %:iin.

Asuinpaikalla ei näyttäisi olevan suurta vaikutusta pelaajien pelaamiin peleihin. Peliautomaattien pelaajista 58 % ja netissä pelaavista 59 % oli Etelä-Suomesta. Peliautomaattien pelaajat (22 %) näyttäisivät sen sijaan hieman useammin olevan Itä- ja Pohjois-Suomesta kuin netissä pelaavat (18%).

Peliautomaatit ovat yleisin pääasiallisena pelinä soittaneilla ongelmapelaajilla, kuten muissakin pohjoismaisissa peliongelmaisille suunnatuissa auttavissa puhelimissa¹⁷.

¹⁷ Peluuri: ks. Liite 3 Pelaajat ja pelaaminen: Taulukko 3 Pelaajan pääasiallinen peli

Hjelpelinjen: Samtalessttistikk 2004. – Hjelpelinjen, peliongelmaisille suunnattu auttava puhelin, Norja

Rapport från Stöd- och hjälplinjen för spelare och anhöriga 2003 – Spelinstitutet, peliongelmaisille suunnattu auttava puhelin, Ruotsi.

Tarkemmin eri pelien jakautumista soittajien kesken (vrt. Kaavio 8) on esitetty liitteessä 3¹⁸.

Pelit	Peluuri 1.9.04- 30.4.05 (n=457)	Hjelpelinjen v. 2004 (n= 1 552)	Spelinstituttet v. 2003 (n=372)
Peliautomaatit	74,5 %	87 %	55,4 %
Vedonlyönti	5,8 %	2 %	3,8 %
Hevospelit (ravi- ym.)	1,5 %	2 %	15,9 %
Kasinopelit	6,6 %	1,2 %	6,5 %
Bingo	0,5 %	0,7 %	5,1 %
Rahapeli internetissä	5,7 %	-	5,9 %

Taulukko 6: *Pääasiallinen peli, vertailu muiden pohjoismaisten auttavien puhelinten tilastoihin, yleisimmät pelityypit puheluissa.*

Kaikissa kolmessa pohjoismaassa on pelimonopoli, mutta niin historialliset kuin pelien tarjotaankin liittyvät syyt sitten vaikuttavat eri pelimuotojen yleisyyteen. Silmiinpistävä ero on ravi- ja muiden hevospelien pelaamisen yleisyys Ruotsissa. Suomen ja Ruotsin poikkeuksellinen ravintolakasinopelien tarjonta näkyy myös oheisessa tilastossa.

6 Peliautomaattien pelaajat

Peliautomaattien pelaajat muodostavat Peluurin tilastoissa suurimman pelaajaryhmän (n=300). Heistä 47 % oli naisia. Kaikista naispuolisista pelaajista vain 8 % ilmoitti pääasialliseksi pelikseen muun kuin peliautomaatit. Peliautomaatteja pelaavista miehistä 12 % ja naisista joka viides ilmoitti pelaavansa muutakin rahapeliä.

Muita kriisitekijöitä, peliautomaatit	Lkm	
Päihteet	26	8,7 %
Mielenterveysongelma	36	12,0 %
Väkivalta	1	0,3 %
Ihmissuhdeongelma	25	8,3 %
Parisuhde	19	6,3 %
Yksinäisyys	20	6,7 %
Velat/tal. vaikeudet	64	21,3 %
Muu syy	6	2,0 %
Ei tietoa	162	54,0 %

Taulukko 7: *Muita kriisitekijöitä, peliautomaatteja pääasiallisena pelinä pelaavat (Peluuuri, n=300). Päivystäjä on voinut valita useita vaihtoehtoja.*

Mielenterveysongelma näyttäisi olevan merkityksellinen peliautomaatteja pelaavilla.

¹⁸ Liite 3 Pelaajat ja pelaaminen: 3 Pelaajan pääasiallinen peli

Peliautomaatteja pelaavat naiset muodostavat 31 % kaikista Peluurin asiakaspuheluissa esiintyneistä pelaajista (n=457). Heistä työelämässä oli vain 22 % ja eläkkeellä lähes kaksi kolmasosaa, kun miehistä töissä kävi yli puolet ja eläkeläisiä oli vain 17 %¹⁹.

Pelikertojen määrä	Lkm, peliautomaatit		Lkm, muut pelit	
Useita kertoja päivässä	6	2,8 %	4	5,0 %
Päivittäin	60	27,6 %	22	27,5 %
Useita kertoja viikossa	96	44,2 %	35	43,8 %
Kerran viikossa	6	2,8 %	4	5,0 %
2 - 3 kertaa/kk	7	3,2 %	3	3,8 %
Kausittain	42	19,4 %	12	15,0 %
- yhteensä	217		80	
Ei tietoa	83		77	
Pelaajia yhteensä	300		157	

Taulukko 8: Pelikertojen määrä (Peluuuri, n=457)

Pelaamisen frekvenssistä on vaikea tehdä varmoja päätelmiä ja taulukkoon 8 kirjatut luvut ovatkin enemmän suuntaa-antavia. Monet pelaajat määrittelevät pelaamisensa melko epämääräisesti, esimerkiksi: ”Aina kun on rahaa.”. Tällaiset pelaajat on luettu luokkaan ”Kausittain”. Rahapeliongelmaisilla peliautomaattien pelaajien ja muita pelejä pääasiallisena pelinä pelaavien välillä ei pelaamisen tiheydessä näyttäisi olevan merkittäviä eroja. Sen sijaan lainaa pelaamiseensa raha-automaattien pelaajat näyttävät ottavan muita harvemmin²⁰.

7 Pelaamisen seurauksia

Päihdeongelma Peluuriin tulleissa puheluissa esiintyvien pelaajien kohdalla oli ilmoitettu kaikkiaan vain 33 pelaajalla (7 %), joista miehiä oli 16 (48 %). Heistä peliautomaattien pelaajia oli 79 %. Ikäjakautuma noudatti pitkälti Peluurin pelaajien profiilia²¹.

Rahapeliongelman tuomista vaikeuksista kertoo myös se, että itsetuhonajatukset ovat nousseet esiin pelaajien soittoissa.

Nuori mies Itä-Suomesta kertoo, että lyhyen ajan sisällä useampi hänen kaverinsa on kuollut, samoin läheinen sukulainen. Pelaamisen vuoksi on tullut ero erittäin tärkeästä ihmisestä. Pelaa kaiken. Retkahdettuaan pitkän tauon jälkeen, pelaamisesta on tullut aivan mahdoton raskas. Haluaa hoitoon ja pian. Kertoo, että on paljon velkaa ja pelkää turvallisuutensa puolesta jo velkojen takia. Ehdottaa, että joka kaupunkiin tehtäisiin yksi pelihalli ja pelikielto alle 25-vuotiaille, pelit pois kaupoista. Hän on miettinyt itsemurha-ajatuksia ja rukoillut Jumalaa auttamaan häntä irti pelihimosta.

Päivystäjä (Soittaja: pelaaja, Itä-Suomi)

¹⁹ Liite 3 Pelaajat ja pelaaminen: Taulukko 9 Työtilanne, peliautomaattien pelaajat

²⁰ Liite 3 Pelaajat ja pelaaminen: Taulukko 8.1.4: Pääasiallinen peli, pelaamisen rahoittaminen lainalla

²¹ Liite 3 Pelaajat ja pelaaminen: Taulukko 5 Päihdeongelma pelaajilla, ikä

7.1 Lainaa pelaamiseen

Rahapeliongelman tyypillisin piirre ovat taloudelliset vaikeudet, joita liiallinen pelaaminen tuottaa. Kaikkiaan noin joka viides pelaaja on rahoittanut pelaamistaan lainalla²².

Havaintoa miespelaajien paremmasta sosiaalisesta asemasta tukee myös saatu tieto pelaamisen rahoittamisesta ensisijaisesti työtuloilla. Peluurin puhelujen miespuolisista pelaajista hieman vajaa puolet rahoittaa pelaamistaan työtuloilla. Miehistä kuitenkin enemmän kuin joka viides on tehnyt lainaa rahoittaakseen pelaamistaan ja 6 % käyttänyt myös laittomia keinoja rahan hankkimiseksi pelaamiseen. Ja lainan ottaminen näyttäisi olevan miehillä yleisempää kuin naisilla.²³

Lainaa pelaamiseen ottaneissa näyttäisi olevan enemmän keski-ikäisiä henkilöitä kuin Peluurin pelaajissa keskimäärin.²⁴

Peluurin asiakkaista iso osa saa erilaisia sosiaalisia tukia ja myös rahoittaa pelaamistaan niillä. Naispelaajista vain noin joka viides saa työtuloja ja lähes puolet saa jotain sosiaalisia tukia. Naisista kuitenkin vain noin joka kuudes on ilmoittanut ottaneensa lainaa pelaamiseensa.²⁵

Näyttäisi siis siltä, että myös Suomessa vähemmän ansaitsevat ja ikääntyneet kuuluvat erityiseen riskiryhmään rahapelien osalta.²⁶

*"Näkee välillä nälkää, kun ei ole rahaa ruokaan. Antaa palautetta: automaatit pois ruokakau-
poista."*

Päivystäjä (Soittaja: Pelaaja/nainen, Helsinki)

7.2 Pelirahat laittomin keinoin

Rikollisuuden laajempaa kytkeytymistä ongelmapelaamiseen nyt käytettävissä oleva Peluurin aineisto ei todenna. Pelaajista kaikkiaan 4 %:n osalta on merkitty tieto pelaamisen rahoittamisesta laittomin keinoin.²⁷ On kuitenkin ilmeistä, että pelaajat eivät mielellään kerro tästä puolesta ja että esimerkiksi vanhemmilta tai puolisoilta vietyä tai petoksella saatua rahaa ei ole mielletty samalla tavalla rikokseksi. Läheisten kertomuksissa pelaamisen rahoittamisesta laittomin keinoin kerrotaan useammin, vain viisi pelaajaa kertoi syyllistyneensä laittomuuksiin pelirahojen hankinnassa. Miehet näyttäisivät syyllistyvän laittomuuksiin selvästi naisia useammin.

*Puoliso kertoo, että mies on ottanut rahaa bussin kassasta pelaamiseen ja jäänyt siitä kiinni.
Päivystäjä (Soittaja: läheinen/nainen, Etelä-Suomi)*

Soittaja on isä, jonka alle 15 vuotias poika on pelannut 300 euroa parissa viikossa. Poika on varastanut rahat vanhemmilta.

²² Liite 3 Pelaajat ja pelaaminen: Taulukko 7 *Pelaamisen rahoittaminen*.

²³ Liite 3 Pelaajat ja pelaaminen: Taulukko 8 *Pelaamisen rahoittaminen*

²⁴ Liite 3 Pelaajat ja pelaaminen: Taulukko 8.1.3: *Pelaajan ikä, pelaamisen rahoittaminen lainalla*

²⁵ Liite 3 Pelaajat ja pelaaminen: Taulukko 8 *Pelaamisen rahoittaminen*

²⁶ David Perrier and John McMullan 2004. Saint Mary's University, Kanada:

Nova Scotiassa tehty tutkimus osoittaa, että rahapeliongelmat vaikuttavat todennäköisemmin yhteiskunnan vähäosaisiin. Pelaaminen vaikuttaa enemmän pienituloisten, huonosti koulutettujen ja ikääntyneiden taloudelliseen tilanteeseen.

²⁷ Liite 3 Pelaajat ja pelaaminen: Taulukko 8 *Pelaamisen rahoittaminen*

Päivystäjä (Soittaja: läheinen/mies, Helsinki)

Yleisintä laittomien keinojen käyttö rahan hankkimiseen pelaamista varten näyttäisi olevan 18 – 24 vuotiaiden pelaajien keskuudessa.²⁸ Pelaajat ja heidän läheisensä ovat kertoneet myös laittomasta rahanlainaustoiminnasta.

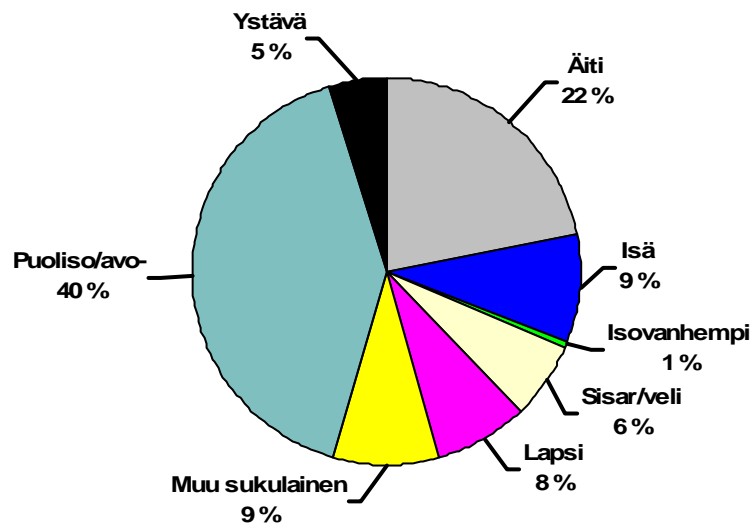
Äiti soitti 22 v pojastaan. Poika on pelannut korttia ja pelisalin pelejä. Tämä on jäänyt velkaa korokiskurille. Vanhemmat ovat eronneet. Poika ei halua opiskella eikä työnteko maistu, on nyt työtön. Poika on käynyt ammattikoulun. Isällä on ollut alkoholiongelma ja hän on ollut vankeudessa, kun poika oli teini-iässä.

Päivystäjä (Soittaja: Läheinen/äiti, Länsi-Suomi)

8 Pelaamisen vaikutukset läheisiin

Rahapeliongelma heijastuu yleensä aina pelaajan läheisiin. Miten läheiset sitten reagoivat tilanteeseen on yksilöllistä ja riippuu toki paljon henkilöstä sekä asiaan vaikuttavista muista tekijöistä, kuten esimerkiksi; alaikäisten lasten määrä, varallisuus, työllisyys. Ahdistus, taloudelliset vaikeudet ja voimattomuus ongelman edessä ovat tulleet selkeästi esiin puheluissa.

Miespelaajan puolesta Peluuriin soitti 104 läheistä. Heistä 44 % oli pelaajan avo- tai aviopuolisoita. Naispelaajan puolesta vastaavasti soitti vain 17 läheistä, joista vain yksi oli puoliso. Useimmat naisten puolesta soittaneet olivat heidän äitejään tai lapsia.



Kaavio 9: Läheinen (Peluuri, n=136)

Kuten monissa muissakin sosiaalisissa ongelmissa perheessä naiset näyttävät kantavan huolta läheisistään ja ottavat hanakammin yhteyttä etsiäkseen apua. Äidit ja puoliset muodostavat kaksi kolmasosaa Peluurin läheissoittajista.²⁹

²⁸ Liite 3 Pelaajat ja pelaaminen: Taulukko 8.2.3: *Pelaajan ikä, pelaamisen rahoittaminen laittomin keinoin*

²⁹ Liite 4 Pelaajien läheiset: Taulukko 2 *Läheiset*

Läheisen ongelmat	Lkm	
Stressi, levottomuus	29	21,3 %
Häpeäntunne	7	5,1 %
Syällisyys	7	5,1 %
Ahdistus, masennus	22	16,2 %
Pahoinvointi	9	6,6 %
Päihdeongelma	0	0,0 %
Ihmissuhdeongelmat	18	13,2 %
Perhesuhteet heikentyneet	21	15,4 %
Sosiaalinen eristyneisyys	4	2,9 %
Avioero tms.	2	1,5 %
Lasten pahoinvointi	6	4,4 %
Asunnon menetys tai sen uhka	6	4,4 %
Taloudelliset vaikeudet	35	25,7 %
Varastettu rahaa tms.	7	5,1 %
Pakotettu myymään omaisuutta	1	0,7 %
Ei tietoa	69	50,7 %
Läheisiä yht.	136	

Taulukko 9: Läheiselle pelaamisesta aiheutuneita ongelmia (Peluri, n=127). Päivystäjä on voinut valita useita vaihtoehtoja.

Rahapeliongelman kyseessä ollen on toki luonnollista, että taloudelliset ongelmat näkyvät päällimmäisinä. Se heijastuu myös selvästi perheen sisäisiin suhteisiin ja aiheuttaa erilaisia ihmissuhdeongelmia. Nämä ovat asioita, joita jo aikaisemmat peliongelmaisten läheisistä tehdyt tutkimukset ovat kuvanneet ja näkyvät myös tässä Peluurin aineistossa.

”Naissoittaja oli saanut kiinni miehensä uudelleen pelaamisesta netissä, edellisen kerran viime syyskuussa. Mies on pelannut päivän aikana PAFiin yhteensä 500 euroa, pelaa 40 euroa aina kerta toisensa jälkeen. Soittaja kertoo tietävänsä paljon riippuvuuksista - opiskelee alaa. Haluaa hoitopaikkojen yhteystietoja ja miettään, voiko hän soittaa miehensä puolesta. Tämä on niin häpeissään, ettei varmaan uskalla itse soittaa.”

Päivystäjä (Soittaja: läheinen nainen, Länsi-Suomi)

Läheisten puheluissa heidän henkinen pahaolonsa, tuskansa ja ahdistuksensa kuuluvat. Peluurin aineistossa tulevat päällimmäisinä esille samat läheisten ongelmat kuin mitä aikaisemmissa tutkimuksissa on havaittu; taloudelliset vaikeudet, ihmissuhdeongelmat, vaikeudet perheessä ja perhesuhteissa sekä läheisen pelaamisen aiheuttama ahdistus ja stressi. Läheisistä 5,1 % ilmoitti, että heiltä on varastettu rahaa tai omaisuutta. Tämä on enemmän kuin mitä pelaajat omissa puheluissaan ovat kertoneet.

9 Peluurin auttamistoiminta

Peluri on välittänyt tietoa rahapeliongelmaista sekä puhelimesta että myös muutoin esimerkiksi tiedotusvälineille. Asiakkaiden kannalta tärkeintä on ollut päivystäjien tekemä ohjaus hoitopalveluiden ja vertaisryhmien piiriin. Se, että lähes puolessa

puheluista (42,5 %) on soittaja ohjattu joko avo- tai laitoshoidonyksikköön ja joka kuudes vertaisryhmään.³⁰ Eri avohoidon palveluista on aikaisemmin hakenut apua vajaa puolet (41 %) Peluurin aineistossa esiintyvistä pelaajista ja sellaisia jotka eivät ole olleet aikaisemmin hoidossa rahapeliongelmaastaan oli 44 %.

Tämä kertoo varmasti myös osaltaan siitä tiedonpuutteesta, joka peliongelmaisilla on hoidon löytämisen suhteen. Ja noin kahdessa puhelussa kolmesta on myös annettu informaatiota peliongelmaan liittyen. Jotain tiedonpuutteesta kertoo myös se, että niin sosiaalitoimistoista kuin A-klinikoiltakin on ohjattu asiakkaita soittamaan Peluuriin, kun ei ole osattu itse ohjata asiakasta eteenpäin.

Osalle Peluuriin soittavista tuntuu tärkein asia selvästi olevan tilaisuus keskustella omasta ongelmasta eikä puhelusta muuta haetakaan. Sitten on toisia, joskus aika lyhyitäkin puheluita, joissa asiakas vain haluaa tietää lähimmän hoitoyksikön yhteystiedot.

10 Huomioita

Asiakkailta saadun palautteen perusteella voi todeta, että kaikissa avohoidon hoitoyksiköissä (A-klinikat) ei riittävässä määrin tiedetä peliongelmaista ja aina edes siitä, että heille kuuluisi vastuu ongelmapelaajan hoidosta. Toisaalta myös Peluurin asiakkailta on useamman kerran saanut vastaukseksi, etteivät halua mennä A-klinikalle ”koska ei ole alkoholiongelmaa”. Jossain määrin asiakkaat ovat kohdistaneet kritiikkiä myös mielenterveystoimistojen palveluihin.

Kuntien resurssipula on heijastunut myös peliongelmaisten hoitoon, esimerkiksi Vantaan kaupunki on priorisoinut päihdeasiakkaita peliongelmaisten kustannuksella. Pääkaupunkiseudulla näyttäisi olevan tarvetta peliongelmaisille suunnattuun omaan hoitoyksikköön.

Pelaajien pääsyssä Kelakorvausten piiriin kuntoutuksessa on ollut ongelmia.

Puhelujen perusteella myös GA- ja muita vertaisryhmiä niin pelaajille kuin heidän läheisilleenkin tarvittaisiin lisää. Peluurin toimesta on ”löydetty” 13 rahapeliongelmaisten vertaisryhmää Suomessa. Kaikista näistä löytyvät ajantasaiset tiedot Peluurin kotisivuilta. GA:n toiminnan aktivoitumisen toivoisi saavan aikaan uusia ryhmiä. Vertaisryhmät tuntuvat toimivan hyvin ainakin niiden pelaajien kohdalla, joilla ei ole muuta ongelmaa rahapeliongelman lisäksi.

Useampi asiakas on valittanut etenkin kännykästä soitetun puhelun hintaa ja joillekin puhelun kalleus tai maksullisuus ylipäättään on este käyttää palvelua. Palvelun toiminnan ja asiakkaiden kannalta maksuton soittaminen on lähes välttämättömyys.

Neljässä soitossa on käynyt ilmi Parkinsonin taudin lääkityksen aiheuttamat peliongelmat

³⁰ Liite 3 Pelaajat ja pelaaminen: 10: Asiakkaan ohjaaminen edelleen

Velkaongelmaa ja sen hoitoa ei ole aina rahapeliongelmaisten kuntoutuksessa huomioitu riittävästi. Saattaisi olla syytä tehdä hoidontarpeen arviointi myös rahapeli-ongelmaisen kohdalla moniammatillisessa työryhmässä, jossa olisi riittävä ammattitaito ottaa kantaa myös taloudellisiin ongelmiin.

Peluurin aineistosta käy selvästi ilmi, että meillä on hyvinkin erilaisia pelaajaryhmiä; nuoret miehet ja ikääntyneet naiset. Onkin syytä kysyä tarvittaisiinko jossain määrin eriytyviä palveluja, kun myös näiden pelaajaryhmien pelaamisen syyt näyttävät olevan aika erilaiset. Ja ainakin ikääntyneiden naisten kohdalla on selvästi havaittavissa haluttomuus käyttää päihdehuollon palveluja.

Osalla Peluuriin soittavista pelaajista ja heidän läheisistään on hyvin voimakas mielipide peliongelman synnystä ja sen ehkäisemisestä. Yleensä tässä kohden syyttävä sormi kohdistuu suomalaisiin peliyhteisöihin ja niiden pelitarjontaan, pelien sijoitteluun.

Ulkomaisten yhtiöiden pelitarjonnasta meillä on hyvin vähän kokemusta. Voisi kuitenkin ajatella, että jatkossa pelitoiminnan siirtyessä yhä enemmän internettiin, myös niiden rooli tulee merkittävämmäksi. Viitteitä siitä on jo saatavissa esimerkiksi nettipokerin pelaajien suuressa kasvussa naapurimaiden peliongelmaisten auttavien puhelinten sekä Ruotsin Spelinstitutetin että Norjan Hjelpelinjenin asiakkaissa.

11 Lähteet

Arpajaislaki 1047/2001, 23.11.2001

Rahapelitutkimus, Sosiaali- ja terveysministeriö, Taloustutkimus Oy toukokuu 2003.

Rapport från Stöd- och hjälplinjen för spelare och anhöriga 2003. Spelinstitutet

Samtalesstistik 2004. Hjelpelinjen.

Asiakasraportti tietokanta 1.9.2004 – 30.4.2005. Peluuri, auttava puhelin peliongelmissa.

Peluurin asiakasraportti

Peluuri.fi

1. Asiakasraportti
 1.2. Pvm*
 1.3. Päivystäjä*

Asiakasraportti, malli 07.04

*=pakollinen

LIITE 1

1.4. Päivystyspaikka*

Helsinki
 Jyväskylä
 Kouvola
 Tyynelä

2. Yhteydenotto

2.1. Klo*

12 -
 13 -
 14 -
 15 -
 16 -
 17 -

2.2. Vkon päivä*

ma
 ti
 ke
 to
 pe

2.3. Soiton kesto*

> 1 min
 1 - 10
 11 - 20
 21 - 30
 31 - 40
 41 - 50
 51 - 60
 < 60 min

2.4. Soiton luonne*

informaatio
 kriisi
 konsultaatio
 on soittanut aikaisemmin
 pila/häirintä
 keskustelu/apu

2.5. Soiton syyt

yleinen informaatio
 peliongelman epäily
 peliongelma
 vertaisryhmät
 hoito
 hoitopaikat
 tal.neuvonta, velat ym.

pähteet
 mielenterveysongelma
 väkivalta
 ihmissuhdeongelma
 parisuhde
 seurantapuhelu
 muu syy

3. Soittaja

Pelaaja (jatka kohdasta 4.1.)
 Läheinen
 Välillinen asiakas

3.2. Sukupuoli

mies
 nainen

3.3. Soittajan ammatti

(tekstikenttä)

3.5. Läheinen

Äiti
 Isä
 Isovanhempi
 Sisar/veli
 Lapsi
 Muu sukulainen
 Puoliso/avo-
 Ystävä
 Ei tietoa

3.8. Läheisen ongelmat

Stressi, levottomuus
 Häpeätunne
 Syllisyys
 Ahdistus, masennus
 Pahoinvointi
 Päihdeongelma
 Ihmissuhdeongelmat
 Perhesuhteet heikentyneet
 Sosiaalinen eristyneisyys
 Avioero tms.
 Lasten pahoinvointi
 Asunnon menetys t. uhka
 Taloudelliset vaikeudet
 Varastettu rahaa tms.
 Pakotettu myymään om.

3.3. Asuinpaikka/mistä soittaa

Helsinki
 Muu pääkaupunkiseutu
 Etelä-Suomi
 Länsi-Suomi
 Itä-Suomi
 Pohjois-Suomi
 Ei tietoa

3.6. Läheisen ikä

> 15 v.
 15 - 17
 18 - 24
 25 - 34
 35 - 44
 45 - 54
 55 - 64
 65 - 74
 74<
 ei tietoa

3.7. Välillinen asiakas

sosiaalitoimi
 hoito/avo
 hoito/laitos
 muu terveydenhuolto
 peliyhtiö/työntekijä
 peliasiamies
 velkaneuvonta
 srk
 poliisi
 muu
 ei tietoa

4. Pelaaja

4.1. Pelaajan sukupuoli		4.2. Pelaajan ikä		4.6. Työtilanne	
mies	<input type="checkbox"/>	> 15 v.	<input type="checkbox"/>	työssä	<input type="checkbox"/>
nainen	<input type="checkbox"/>	15 - 17	<input type="checkbox"/>	työtön	<input type="checkbox"/>
4.3. Pelaajan asuinpaikka		18 - 24	<input type="checkbox"/>	opiskelija	<input type="checkbox"/>
Helsinki	<input type="checkbox"/>	25 - 34	<input type="checkbox"/>	eläkkeellä	<input type="checkbox"/>
Muu pääkaupunkiseutu	<input type="checkbox"/>	35 - 44	<input type="checkbox"/>	kotona	<input type="checkbox"/>
Etelä-Suomi	<input type="checkbox"/>	45 - 54	<input type="checkbox"/>	ei tietoa	<input type="checkbox"/>
Länsi-Suomi	<input type="checkbox"/>	55 - 64	<input type="checkbox"/>	4.7. Aktiivinen hoitosuhde	
Itä-Suomi	<input type="checkbox"/>	65 - 74	<input type="checkbox"/>	kyllä	<input type="checkbox"/>
Pohjois-Suomi	<input type="checkbox"/>	74<	<input type="checkbox"/>	ei	<input type="checkbox"/>
Ei tietoa	<input type="checkbox"/>	Ei tietoa	<input type="checkbox"/>	ei tietoa	<input type="checkbox"/>
4.4. Perhesuhteet		4.5. Lapset samassa taloudessa		4.8. Mistä pelaaja hakenut apua	
yksinäinen	<input type="checkbox"/>	alaikäisiä lapsia	<input type="checkbox"/>	ei hakenut apua aik.	<input type="checkbox"/>
perheellinen	<input type="checkbox"/>	ei	<input type="checkbox"/>	avohoito	<input type="checkbox"/>
perheetön	<input type="checkbox"/>	ei tietoa	<input type="checkbox"/>	laitoshoito	<input type="checkbox"/>
eronnut	<input type="checkbox"/>			vertaistuki	<input type="checkbox"/>
ei tietoa	<input type="checkbox"/>			muu	<input type="checkbox"/>
				ei tietoa	<input type="checkbox"/>

5. Pelaaminen

5.1. pääasiallinen peli	Muut pelit	
Ässä/Casino- ja muut raaputusarvat	<input type="checkbox"/>	<input type="checkbox"/>
Lotto/Vikinglotto/Jokeri	<input type="checkbox"/>	<input type="checkbox"/>
Veikkauksen vedonlyönti	<input type="checkbox"/>	<input type="checkbox"/>
Veikkauksen päivittäiset arvontapelit	<input type="checkbox"/>	<input type="checkbox"/>
Vakioveikkaus	<input type="checkbox"/>	<input type="checkbox"/>
Yksityinen vedonlyönti tai korttipeli rahapanoksin	<input type="checkbox"/>	<input type="checkbox"/>
Pelinhoitajan hoitama pöytäpeli muualla kuin kasinolla	<input type="checkbox"/>	<input type="checkbox"/>
Veikkauksen raviveikkaus	<input type="checkbox"/>	<input type="checkbox"/>
Pelaaminen kasinolla Suomessa	<input type="checkbox"/>	<input type="checkbox"/>
Finntoton totopelit raveista	<input type="checkbox"/>	<input type="checkbox"/>
Veikkauksen tv-peli	<input type="checkbox"/>	<input type="checkbox"/>
Vedonlyönti ulkomaille	<input type="checkbox"/>	<input type="checkbox"/>
Vedonlyönti Ahvenanmaalle (PAF)	<input type="checkbox"/>	<input type="checkbox"/>
Rahapelit netissä	<input type="checkbox"/>	<input type="checkbox"/>
Peliautomaatit (kolikko tms.)	<input type="checkbox"/>	<input type="checkbox"/>
Tietokonepelit	<input type="checkbox"/>	<input type="checkbox"/>
Bingo	<input type="checkbox"/>	<input type="checkbox"/>
ei tietoa	<input type="checkbox"/>	<input type="checkbox"/>
Muu, mikä:	<input type="checkbox"/>	<input type="checkbox"/>

(tekstikenttä)

5.2. Pelikertojen määrä	5.3. Pelaamisen rahoittaminen	5.3.a Pelaamiseen käytetyt rahat
useita kertoja päivässä		työtulolla
päivittäin		lainalla
useita kertoja viikossa	eläke, työttömiskorvaus tms.	euroa/pv
kerran viikossa	laittomin keinoin	euroa/kk
2 - 3 kertaa/kk	omaisuutta vaihtamalla	euroa/v
kausittain	muu	kaikki yhteensä
ei tietoa	ei tietoa	pelivelat euroa

5.4. Muita kriisitekijöitä	5.5. Päihteet	5.6. Pelaamisesta aih. ongelmat
päihteet	alkoholi	Stressi, levottomuus
mielenterveysongelma	lääkkeet	Häpeäntunne
väkivalta	huumausaineet	Syylisyyys
ihmissuhdeongelma	ei tietoa	Ahdistus, masennus
parisuhde		Pahoinvointi
yksinäisyys		Päihdeongelma
velat/tal. vaikeudet		Uniongelmat
muu syy		Itsemurha (-ajatus/-yritys)
ei tietoa		Agressiivisuus
		Ihmissuhdeongelmat
		Perhesuhteet heikentyneet
		Sosiaalinen eristyneisyys
		Avioero tms.
		Lasten pahoinvointi
		Asunnon menetys t. uhka
		Taloudelliset vaikeudet
		Pakotettu myymään om.
		Rikos

6. Toimenpiteet/ohjaus	7. Mistä tieto palvelusta*
informaatio	puhelinluettelo
läh. materiaalia	internet, omat kotisivut
uusi yhteydenotto	internet, muu
tapaaminen	esite
ohjaus/avohoito	juliste, tarra ym. mainos
ohjaus/laitoshoito	peliyhtiö
ohjaus/GA-ryhmä tms.	läheinen/ystävä
ohjaus/so./terv.huolto	muu auttava puhelin
ohjaus/velkaneuvonta	viranomainen
konsultaatiopäivystys	tiedotusvälineet
internet keskusteluryhmä	ei tietoa
muu	

8. HUOM

LIITE 2**Peluurin toiminta****1 Henkilöstö**

Projektipäällikkö: Tapio Jaakkola

Päivystäjät: Tanja Huhtala
Sanna Iivonen
Jenni Kämppi
Antti Murto
Mari Pajula

2 Koulutus**Sisäinen koulutus:**

- Päivystäjien peruskoulutus 9.-11.8.2004, A-klinikkasäätiö, Sininauhaliitto
- Pelikoulutus 8.9.2004, Fintoto Oy, RAY, Veikkus Oy
- Velkaneuvonta 17.5.2005, Ismo Valkoniemi/SiNL
- Peluurin henkilökunnasta kolme osallistui sosiaali- ja terveysministeriön järjestämälle professori Mark Griffithsin luennolle "*Models of Addiction: A Biopsychosocial Approach to Gambling*" 26.4.05.

Työnohjaukset:

- Päivystäjille on järjestetty ryhmätyönohjaus kerran kuukaudessa.

Päivystäjäpalaverit:

- Henkilöstön kesken on pidetty kerran kuukaudessa toiminnan järjestämisen ja kehittämiseen painottunut tapaaminen.

Ulkopuolisille järjestetty koulutus:

- Nordiskt seminarium om spel och spelberoende 14-16.3.2005. Tapio Jaakkola, esitelmä 14.3.2005. Peluurin toiminnan esittely.
- Jyväskylän Päihdepalvelusäätiö ja Jyväskylän seurakuntayhtymän diakoniatyö 2.5.2005, Tapio Jaakkola.
- RAPELI, hoitoyhteisö 19.5.2005, Tapio Jaakkola.

3 Hallinto**Ohjausryhmä**

- Toimitusjohtaja Lasse Murto A-klinikkasäätiö
- Kehitysjohtaja Elena Rokala Sininauhaliitto
- Projektipäällikkö Tapio Jaakkola Peluuri

Taloushallinto

- Sininauhaliitto

4 Puhelutilastot

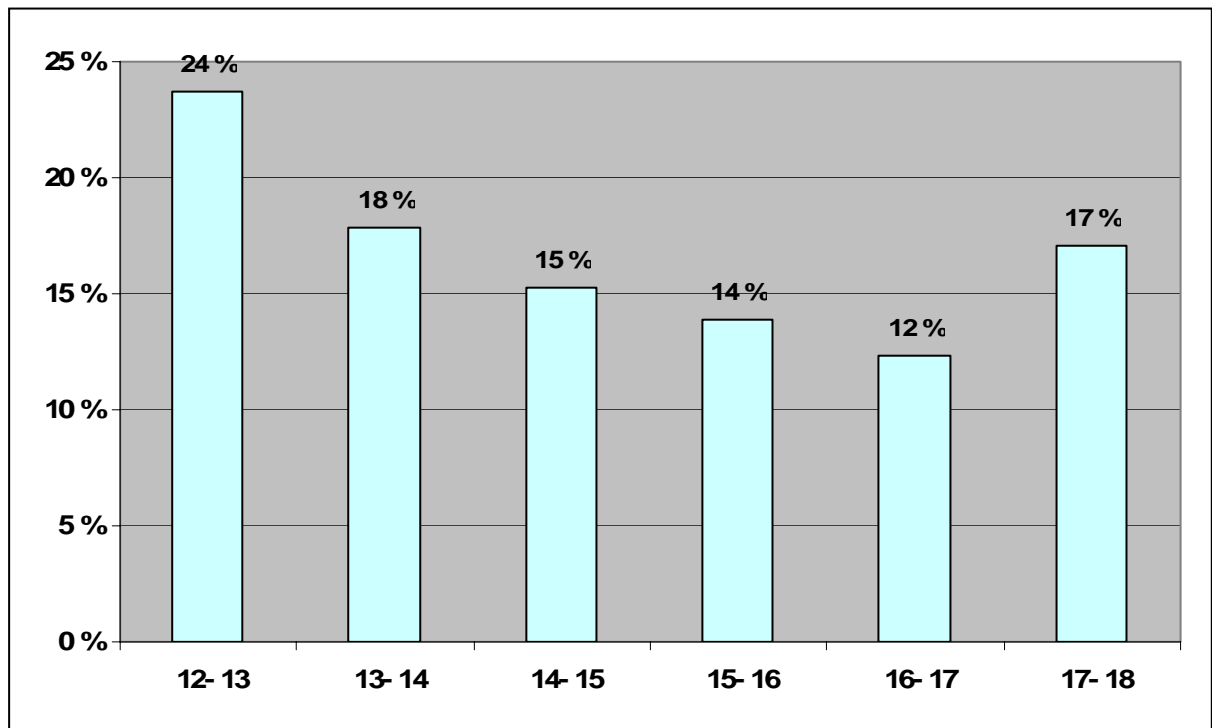
Seuraavat taulukot on koostettu Peluurin puhelinoperaattori TeliaSoneran liikennetiedoista. Peluurilla on käytössä Soneran CidManager-järjestelmä, joka mahdollistaa liikennetietojen saamisen aina tunnin ja päivän tarkkuudella.

4.1 Vastatut puhelut

Kuukausi	Puhelut, lkm	%
Syyskuu	155	25 %
Lokakuu	83	13 %
Marraskuu	69	11 %
Joulukuu	53	9 %
Tammikuu	62	10 %
Helmikuu	68	11 %
Maaliskuu	61	10 %
Huhtikuu	69	11 %
Yhteensä	620	100 %

Taulukko 4.1. Vastatut puhelut 1.9.2004 – 30.4.2005 kuukausittain (Peluri, n=620)

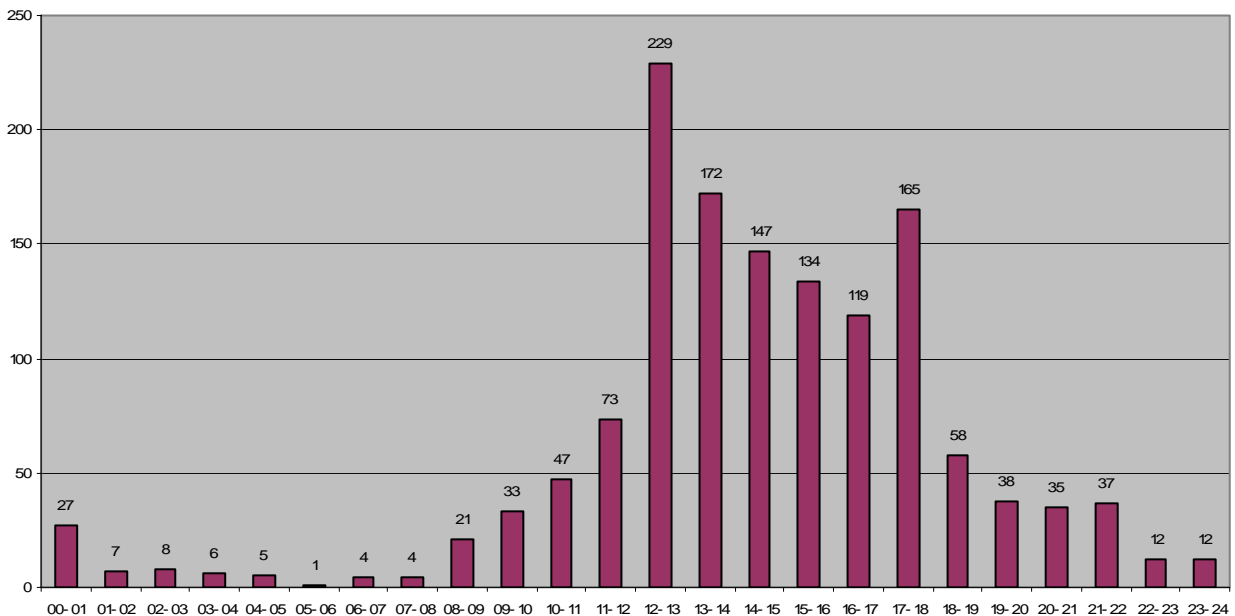
4.2 Tulleet puhelut



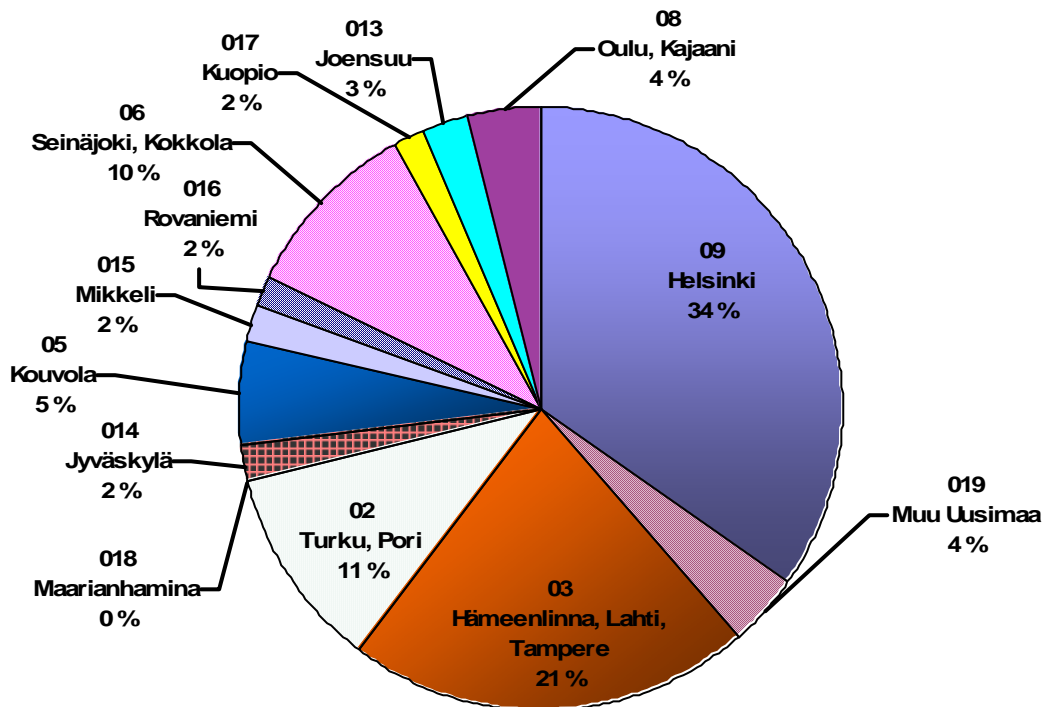
Kaavio 4.2.1. Peluurin päivystysaikana tulleet puhelut tunneittain (TeliaSonera, n=966)

2004 -2005	Klo	Puhelu- aika, min.	Puhelujen määrä, kpl	Puhelujen keskipituus, min.	% päivystys- aikana	% kaikista, vrk		
	00- 01	6,10	27	4,60		1,9 %		
	01- 02	1,40	7	0,90		0,5 %		
	02- 03	1,80	8	1,50		0,6 %		
	03- 04	2,00	6	1,60		0,4 %		
	04- 05	2,60	5	1,60		0,4 %		
	05- 06	0,30	1	0,30		0,1 %		
	06- 07	1,10	4	1,10		0,3 %		
	07- 08	0,80	4	0,80		0,3 %		
	08- 09	3,80	21	2,20		1,5 %		
	09- 10	7,30	33	5,80		2,4 %		
	10- 11	12,00	47	8,80		3,4 %		
	11- 12	17,30	73	13,20		5,2 %		
Peluurin päivystys	12- 13	1484,60	229	921,00	24 %	16,4 %		
Peluurin päivystys	13- 14	1562,50	172	1106,10	18 %	12,3 %		
Peluurin päivystys	14- 15	1102,50	147	785,90	15 %	10,5 %		
Peluurin päivystys	15- 16	842,30	134	543,00	14 %	9,6 %		
Peluurin päivystys	16- 17	925,40	119	673,40	12 %	8,5 %		
Peluurin päivystys	17- 18	996,70	165	664,00	17 %	11,8 %	69,0 %	6 t
	18- 19	256,20	58	246,30		4,1 %	78,4 %	8 t
	19- 20	9,90	38	8,60		2,7 %	84,4 %	10 t
	20- 21	9,00	35	6,90		2,5 %	89,3 %	12 t
	21- 22	10,50	37	7,80		2,6 %		
	22- 23	3,60	12	2,70		0,9 %		
	23- 24	3,40	12	3,10		0,9 %		
					100 %	100 %		
YHTEENSÄ		7263,10	1400					
YHT. KLO 18-12		349,10	434	0,80	31 %	VAST%		
YHT. KLO 12-18		6914,00	966	4,86	69 %	64 %		
VASTATTU YHT.			620		44 %			

Taulukko 4.2.2. Peluurin tulleet puhelut tunneittain 1.9.2004 – 30.4.2005 (TeliaSonera, n=1 400)



4.3 Soitot lähtöalueittain



Lähtö-/teleliikennealue, soitot Peluuriin 1.9.04-30.4.05	Suuntanro	Lkm
Helsinki	09	489
Muu Uusimaa	019	53
Hämeenlinna, Lahti, Tampere	03	304
Turku, Pori	02	153
Maarianhamina	018	0
Jyväskylä	014	28
Kouvola	05	77
Mikkeli	015	28
Rovaniemi	016	25
Seinäjoki, Kokkola	06	134
Kuopio	017	24
Joensuu	013	37
Oulu, Kajaani	08	54
Muut		0
Ulkomaat		6
Yhteensä		1412

Taulukko 4.3. Soitot lähtö-/teleliikennealueittain (TeliaSonera, n=1412)

LIITE 3

Pelaajat ja pelaaminen

Tässä liitteessä on esitetty taulukot joihin tekstissä viitataan. Taulukoiden luvuista on poistettu tunnetut uusintasoitot (mies n=2, nainen n=7). Osassa taulukoista päivystäjä on voinut valita useita vaihtoehtoja ja siitä syystä yhteenlasketuksi prosenttimääräksi/sarakesummaksi voi tulla yli 100 % ja osuudet on silloin laskettu suhteessa kaikkiin puheluihin tai niihin tapauksiin, joissa ko. tieto on saatu.

1 Pelaajan ikä/sukupuoli

Pelaajan ikä,	Lkm, mies	%	Lkm, nainen	%	Lkm, yht.	%
> 15 v.	10	7,4 %	0	0,0 %	10	4,9 %
15 - 17	10	7,4 %	0	0,0 %	10	4,9 %
18 - 24	32	23,7 %	9	12,7 %	41	19,9 %
25 - 34	33	24,4 %	4	5,6 %	37	18,0 %
35 - 44	20	14,8 %	9	12,7 %	29	14,1 %
45 - 54	12	8,9 %	16	22,5 %	28	13,6 %
55 - 64	10	7,4 %	22	31,0 %	32	15,5 %
65 - 74	7	5,2 %	9	12,7 %	16	7,8 %
74<	1	0,7 %	2	2,8 %	3	1,5 %
- yhteensä	135	100 %	71	100 %	206	100 %
Ei tietoa	149	52 %	102	59 %	251	55 %
Kaikki yhteensä	284	100 %	173	100 %	457	100 %

Taulukko 1: Pelaajan sukupuoli, kaikki pelaajat (Peluuri, n=206).

2 Pelaajan ikä/sukupuoli, peliautomaatit

Pelaajan ikä	Lkm, mies		Lkm, nainen		Lkm, yhteensä	
> 15 v.	7	9,3 %	0	0,0 %	7	4,5 %
15 - 17	6	8,0 %	0	0,0 %	6	3,9 %
18 - 24	16	21,3 %	9	11,4 %	25	16,2 %
25 - 34	19	25,3 %	4	5,1 %	23	14,9 %
35 - 44	12	16,0 %	7	8,9 %	19	12,3 %
45 - 54	9	12,0 %	14	17,7 %	23	14,9 %
55 - 64	5	6,7 %	18	22,8 %	23	14,9 %
65 - 74	5	6,7 %	8	10,1 %	13	8,4 %
74<	0	0,0 %	2	2,5 %	2	1,3 %
- yhteensä	79		62		141	
Ei tietoa	75	49 %	79	56 %	154	52 %
Kaikki yhteensä	154		141		295	

Taulukko 2: Peliautomaatteja pääasiallisena pelinä pelaavan pelaajan ikä/sukupuoli (Peluuri, n=295)

3 Pelaajan pääasiallinen peli

Pääasiallinen peli	Lkm mies		Lkm nainen		Lkm yht.	
		%		%		%
Ässä/Casino- ja muut raaputusarvat	1	0,4 %	1	0 %	2	1 %
Lotto/Vikinglotto/Jokeri	1	0,4 %	0	0 %	1	1 %
Veikkauksen vedonlyönti	15	6,2 %	1	2 %	16	4 %
Veikkauksen päivittäiset arvontapelit	4	1,6 %	0	0 %	4	2 %
Vakioveikkaus	3	1,2 %	1	0 %	4	0 %
Yksityinen vedonlyönti tai korttipeli rahapanoksin	2	0,8 %	0	0 %	2	1 %
Pelinhoitajan hoitama pöytäpeli muualla kuin kasinolla	15	6,2 %	0	0 %	15	4 %
Veikkauksen raviveikkaus	4	1,6 %	0	0 %	4	1 %
Pelaaminen kasinolla Suomessa	8	3,3 %	3	1 %	11	2 %
Finntoton totopelit raveista	1	0,4 %	1	0 %	2	2 %
Veikkauksen tv-peli	0	0,0 %	1	0 %	1	0 %
Vedonlyönti ulkomaille	0	0,0 %	0	0 %	0	0 %
Vedonlyönti Ahvenanmaalle (PAF)	6	2,5 %	1	1 %	7	4 %
Rahapelit netissä	21	8,6 %	1	0 %	22	4 %
Peliautomaatit (kolikko tms.)	154	63,4 %	141	95 %	295	74 %
Tietokonepelit	8	3,3 %	0	0 %	8	1 %
Bingo	0	0 %	2	0 %	0	0 %
Yhteensä, lkm (peli tiedossa)	243	100 %	153	100 %	396	100 %
ei tietoa	41	14 %	20	12 %	61	13 %
Yhteensä, lkm	284		173		457	

Taulukko 3: Pääasiallinen peli, kaikki pelaajat (Peluuri, n=396)

4 Asuinpaikka

Asuinpaikka	Netti		Peliautomaatit	
	Lkm	%	Lkm	%
Helsinki	3	18 %	58	25 %
Muu pääkaupunkiseutu	3	18 %	38	16 %
Etelä-Suomi	4	24 %	39	17 %
Länsi Suomi	4	24 %	45	19 %
Itä-Suomi	2	12 %	34	15 %
Pohjois-Suomi	1	6 %	18	8 %
Yhteensä	17	100 %	232	100 %

Taulukko 4: Pelaajan asuinpaikka, nettipelaajat ja peliautomaatin pelaajat (Peluuri, n=300)

5 Työssäolo, pelaajat

Työtilanne	Lkm, mies		Lkm, nainen		Lkm, yhteensä	
Työssä	91	56,5 %	25	22,3 %	116	42,5 %
Työtön	11	6,8 %	7	6,3 %	18	6,6 %
Opiskelija	25	15,5 %	4	3,6 %	29	10,6 %
Eläkkeellä	28	17,4 %	66	58,9 %	94	34,4 %
Kotona	6	3,7 %	10	8,9 %	16	5,9 %
- yhteensä	161		112		273	
Ei tietoa	123	43 %	61	35 %	184	40 %
Kaikki yhteensä	284		173		457	

Taulukko 5: Työssäolo, kaikki pelaajat (Peluuri, n=184)

6 Pähdeongelma pelaajilla

Pelaajan ikä	Lkm	
> 15 v.	0	0 %
15 - 17	0	0 %
18 - 24	2	13 %
25 - 34	3	20 %
35 - 44	4	27 %
45 - 54	2	13 %
55 - 64	1	7 %
65 - 74	3	20 %
74<	0	0 %
- yhteensä	15	100 %
Ei tietoa	8	35 %
Kaikki yhteensä	23	

Taulukko 6: Pähdeongelma pelaajilla, ikä (Peluuri, n=23).

7 Pelaajan perhesuhteet

Perhesuhteet	Lkm, mies		Lkm, nainen		Lkm, yhteensä	
Yksinäinen	44	27,7 %	36	40,9 %	80	32,4 %
Perheellinen	100	62,9 %	47	53,4 %	147	59,5 %
Perheetön	8	5,0 %	2	2,3 %	10	4,0 %
Eronnut	7	4,4 %	3	3,4 %	10	4,0 %
- yhteensä	159		88		247	
Ei tietoa	125	44 %	85	49 %	210	46 %
Kaikki yhteensä	284		173		457	

Taulukko 7: Pelaajan perhesuhteet, kaikki pelaajat (Peluuri, n=210)

8 Pelaamisen rahoittaminen

Pelaamisen rahoittaminen	Lkm, mies		Lkm, nainen		Lkm, yhteensä	
Työtulolla	122	45 %	36	23 %	158	37 %
Lainalla	64	23 %	27	17 %	91	21 %
Eläke, työttömyyskorvaus tms.*	53	19 %	84	53 %	137	32 %
Laittomin keinoin	16	6 %	3	2 %	19	4 %
Omaisuuutta vaihtamalla	5	2 %	2	1 %	7	2 %
Muu	14	5 %	6	4 %	20	5 %
Yhteensä	274	100 %	158	100 %	432	100 %

Taulukko 8: *Pelaamisen rahoittaminen, kaikki pelaajat (Peluuri, n=457)*. Pelaajalle on voitu merkitä useampia vaihtoehtoja. (*Eläke... = vanhuus-, työkyvyttömyys- sairaus- työttömyys-, lisäksi luvuissa mukana opintolainat ja -rahat sekä työttömyysturva ja muut sosiaaliset tuet).

8.1 Lainaa pelaamiseen

Pelaajan sukupuoli	Lkm	%	Kaikki pelaajat (n=487)
Mies	64	70 %	62 %
Nainen	27	30 %	38 %
Yhteensä	91	100 %	

Taulukko 8.1.1: *Pelaajan sukupuoli, pelaamisen rahoittaminen lainalla (Peluuri, n=91)*

Pelaajan asuinpaikka	Lkm	%	Kaikki pelaajat (n=487)
Helsinki	19	28 %	25 %
Muu pääkaupunkiseutu	11	16 %	16 %
Etelä-Suomi	10	14 %	17 %
Länsi-Suomi	17	25 %	19 %
Itä-Suomi	9	13 %	15 %
Pohjois-Suomi	3	4 %	8 %
Yhteensä	69	100 %	100 %

Taulukko 8.1.2: *Pelaajan asuinpaikka, pelaamisen rahoittaminen lainalla (Peluuri, n=91)*

Pelaajan ikä	Lkm	%	Kaikki pelaajat (n=487)
> 15 v.	1	2 %	5 %
15 - 17	1	2 %	5 %
18 - 24	12	21 %	20 %
25 - 34	12	21 %	18 %
35 - 44	11	19 %	14 %
45 - 54	10	17 %	14 %
55 - 64	6	10 %	15 %
65 - 74	5	9 %	8 %
74<	0	0 %	1 %
Yhteensä	58	100 %	100 %

Taulukko 8.1.3: *Pelaajan ikä, pelaamisen rahoittaminen lainalla (Peluuri, n=91)*

Pääasiallinen peli	Lkm	%	Kaikki pelaajat (n=487)
Ässä/Casino- ja muut raaputusarvat	0	0 %	1 %
Lotto/Vikinglotto/Jokeri	0	0 %	1 %
Veikkauksen vedonlyönti	8	9 %	4 %
Veikkauksen päivittäiset arvontapelit	3	3 %	2 %
Vakioveikkaus	1	1 %	0 %
Yksityinen vedonlyönti tai korttipeli rahapanoksin	2	2 %	1 %
Pelinhoitajan hoitama pöytäpeli muualla kuin kasinolla	5	5 %	4 %
Veikkauksen raviveikkaus	1	1 %	1 %
Pelaaminen kasinolla Suomessa	4	4 %	2 %
Finntoton totopelit raveista	2	2 %	2 %
Veikkauksen tv-peli	0	0 %	0 %
Vedonlyönti ulkomaille	0	0 %	0 %
Vedonlyönti Ahvenanmaalle (PAF)	3	3 %	4 %
Rahapelit netissä	9	10 %	4 %
Peliautomaatit (kolikko tms.)	51	56 %	74 %
Tietokonepelit	1	1 %	1 %
Bingo	1	1 %	0 %
Yhteensä	91	100 %	100 %

Taulukko 8.1.4: Pääasiallinen peli, pelaamisen rahoittaminen lainalla (Peluuri, n=91)

8.2 Pelirahat laittomin keinoin

Pelaajan sukupuoli	Lkm	%	Kaikki pelaajat (n=487)
Mies	16	84 %	62 %
Nainen	3	16 %	38 %
Yhteensä	19	100 %	

Taulukko 8.2.1: Pelaajan sukupuoli, pelaamisen rahoittaminen laittomin keinoin (Peluuri, n=20)

Pelaajan asuinpaikka	Lkm	%	Kaikki pelaajat (n=487)
Helsinki	3	20 %	25 %
Muu pääkaupunkiseutu	0	0 %	16 %
Etelä-Suomi	4	27 %	17 %
Länsi-Suomi	3	20 %	19 %
Itä-Suomi	4	27 %	15 %
Pohjois-Suomi	1	7 %	8 %
Yhteensä	15	100 %	100 %

Taulukko 8.2.2: Pelaajan asuinpaikka, pelaamisen rahoittaminen laittomin keinoin (Peluuri, n=20)

Pelaajan ikä	Lkm	%	Kaikki pelaajat (n=487)
> 15 v.	1	6 %	4,9 %
15 - 17	2	13 %	4,9 %
18 - 24	5	31 %	19,9 %
25 - 34	3	19 %	18,0 %
35 - 44	1	6 %	14,1 %
45 - 54	2	13 %	13,6 %
55 - 64	2	13 %	15,5 %
65 - 74	0	0 %	7,8 %
74<	0	0 %	1,5 %
Yhteensä	16	100 %	100 %

Taulukko 8.2.3: Pelaajan ikä, pelaamisen rahoittaminen laittomin keinoin (Peluuri, n=20)

Perhesuhteet	Lkm	%	Kaikki pelaajat (n=487)
yksinäinen	3	21 %	32,4 %
perheellinen	10	71 %	59,5 %
perheetön	0	0 %	4,0 %
eronnut	1	7 %	4,0 %
Yhteensä	14	100 %	

Taulukko 8.2.4: Pelaajan perhesuhteet, pelaamisen rahoittaminen laittomin keinoin (Peluuri, n=20)

Pääasiallinen peli	Lkm	%	Kaikki pelaajat (n=487)
Ässä/Casino- ja muut raaputusarvat	0	0 %	1 %
Lotto/Vikinglotto/Jokeri	0	0 %	1 %
Veikkauksen vedonlyönti	0	0 %	4 %
Veikkauksen päivittäiset arvontapelit	0	0 %	2 %
Vakioveikkaus	0	0 %	0 %
Yksityinen vedonlyönti tai korttipeli rahapanoksin	0	0 %	1 %
Pelinhoitajan hoitama pöytäpeli muualla kuin kasinolla	1	7 %	4 %
Veikkauksen raviveikkaus	0	0 %	1 %
Pelaaminen kasinolla Suomessa	1	7 %	2 %
Finntoton totopelit raveista	1	7 %	2 %
Veikkauksen tv-peli	0	0 %	0 %
Vedonlyönti ulkomaille	0	0 %	0 %
Vedonlyönti Ahvenanmaalle (PAF)	0	0 %	4 %
Rahapelit netissä	0	0 %	4 %
Peliautomaatit (kolikko tms.)	12	80 %	74 %
Tietokonepelit	0	0 %	1 %
Bingo	0	0 %	0 %
Yhteensä	15	100 %	

Taulukko 8.2.5: Pääasiallinen peli, , pelaamisen rahoittaminen laittomin keinoin (Peluuri, n=20)

9 Työtilanne, peliautomaatin pelaajat

Työtilanne	Lkm, mies		Lkm, nainen		Lkm, yhteensä	
Työssä	54	53,5 %	22	22,2 %	76	38,0 %
Työtön	6	5,9 %	5	5,1 %	11	5,5 %
Opiskelija	20	19,8 %	4	4,0 %	24	12,0 %
Eläkkeellä	17	16,8 %	58	58,6 %	75	37,5 %
Kotona	4	4,0 %	10	10,1 %	14	7,0 %
- yhteensä	154		99		253	
Ei tietoa	53	34,4 %	42	30 %	95	32 %
Kaikki yhteensä	154		141		295	

Taulukko 9: Peliautomaattien pelaajien työtilanne (Peluuri, n=295)

10 Asiakkaan ohjaaminen edelleen

Toimenpiteet/ohjaus	Lkm	
Informaatio	383	63,6 %
Lähetetty materiaalia	76	12,6 %
Uusi yhteydenotto	31	5,1 %
Ohjaus/avohoitto	256	42,5 %
Ohjaus/laitoshoito	37	6,1 %
Ohjaus/GA-ryhmä tms.	113	18,8 %
Ohjaus/so./terv.huolto	22	3,7 %
Ohjaus/velkaneuvonta	21	3,5 %
Konsultaatiopäivystys	8	1,3 %
Muu	23	3,8 %
Ei tietoa	109	18,1 %
Soittajia	602	

Taulukko 10: Asiakkaan ohjaaminen edelleen/toimenpiteet, kaikki puhelut (Peluuri, n=620). Päivystäjä on voinut valita useita vaihtoehtoja.

Pelaajien läheiset**LIITE 4****1 Läheisen ikä**

Läheisen ikä	Lkm	
> 15 v.	0	0,0 %
15 - 17	1	2,9 %
18 - 24	5	14,3 %
25 - 34	4	11,4 %
35 - 44	10	28,6 %
45 - 54	4	11,4 %
55 - 64	7	20 %
65 - 74	3	8,6 %
74<	1	2,9 %
- yhteensä	35	100 %
Ei tietoa	101	35 %
Kaikki yhteensä	136	

Taulukko 1: Peluurin soittaneet peliongelmaisten läheiset, ikä/kaikki (Peluri, n=136)

2 Läheiset

Läheinen	Lkm, mies		Lkm, nainen		Lkm, yhteensä	
Äiti	0	0,0 %	28	28,0 %	28	22,0 %
Isä	11	40,7 %	0	0,0 %	11	8,7 %
Isovanhempi	0	0,0 %	1	1,0 %	1	0,8 %
Sisar/veli	2	7,4 %	6	6,0 %	8	6,3 %
Lapsi	4	14,8 %	6	6,0 %	10	7,9 %
Muu sukulainen	4	14,8 %	7	7,0 %	11	8,7 %
Puoli/avo-	3	11,1 %	49	49,0 %	52	40,9 %
Ystävä	3	11,1 %	3	3,0 %	6	4,7 %
- yhteensä	27	100 %	100	100 %	127	100 %
Ei tietoa	2	7 %	7	7 %	9	7 %
Kaikki yhteensä	29		107		136	

Taulukko 2: Peluurin soittaneet peliongelmaisten läheiset, sukupuoli/kaikki (Peluri, n=136)