



Peluuri Vuosiraportti 2010

Mari Pajula · Annina Aaltonen



| | |
|----|--|
| 3 | Johdanto |
| 4 | Tiivistelmä |
| 5 | Samanfattning |
| 6 | Summary |
| 7 | Peluurin toiminta |
| 7 | Toiminnan tavoite |
| 7 | Peluurin palveluiden esittely |
| 8 | Henkilöstö |
| 9 | Palvelun tuottaminen ja hallinto |
| 9 | Peluurin tietokanta ja raportin aineistot |
| 10 | Auttava puhelin |
| 10 | Puhelut |
| 9 | Puheluiden määrä ja luonne |
| 11 | Soittojen jakaantuminen |
| 12 | Puheluiden kesto |
| 12 | Soittajat |
| 12 | Pelaajat |
| 14 | Läheiset |
| 15 | Pelaaminen ja siihen liittyvät haitat |
| 15 | Pääasiallinen ongelmia aiheuttava peli |
| 16 | Tietokone- ja konsolipelaamisen ongelmat näkyvät yhä selvemmin |
| 17 | Samanaikaisongelmia pelaajilla |
| 18 | Velkaantuminen ja pikavipit |
| 18 | Avun hakeminen ja tuen piirissä olo |
| 19 | Peluurin palvelut internetissä ja tekstiviestein |
| 19 | Kotisivut |
| 19 | eNeuvonta |
| 19 | Valtti |
| 19 | Tuuletin |
| 20 | Pelivoimapiiri |
| 21 | Peli poikki |
| 22 | Viestintä |
| 22 | Yhteistyö |
| 23 | Lähteet |
| 24 | Liite 1. Liitetaulukot ja -kaaviot |
| 29 | Liite 2. Peluurin asiakasraporttilomake |

Johdanto

Vuosi 2010 oli rahapelaamisen ja pelihaittojen kentällä monessa mielessä merkittävä. Arpajaislakihankkeen ensimmäinen vaihe tuli päätökseensä lokakuun alussa, kun arpajaislain muutokset ikärajojen, markkinoinnin ja rahapelihaittojen ehkäisyn ja hoidon kehittämisen osalta tulivat voimaan. Tämä merkitsi STM:n tehtäväalueen laajenemista kattamaan rahapelaamisesta aiheutuvien haittojen seuranta, ehkäisy ja hoidon kehittäminen. Pelaamisen ikärajoissa siirryttiin kansainväliseen käytäntöön, kun pelaamisen ikärajoiksi kirjattiin lakiin 18 vuotta kaiken rahapelaamisen osalta. RAY:lle myönnetty siirtymäaika tosin siirtää ikärajan voimaantumisen peliautomaattien osalta heinäkuuhun 2011.

Myös pelien tarjonnassa tapahtui merkittäviä muutoksia, kun Veikkaus laajensi pelitarjontaansa internetissä ja RAY:n koko pelitarjonnan kirjo tuli pelattavaksi loppuvuodesta myös uuteen virtuaaliseen pelimaailmaan. Nämä muutokset merkitsivät pelitarjonnan haittapotentiaalin merkittävää kasvua. Muutoksen mahdollisti arpajaislain säädännön välineneutraliteettiperiaate, jossa suomalaisten peliyhtiöiden työnjako ja pelien tarjonta määräytyy tarjottavan palvelun sisällön mukaan ja internet nähdään yhtenä jakelukanavana muiden joukossa.

Myös Peluurin tarjoamissa palveluissa noudatetaan samaa välineneutraalia periaatetta. Peluurin palveluiden ydin muodostuu valtakunnallisista, ilmaisista ja anonyymeistä matalan kynnyksen tukipalveluista. Mobiili- ja lankaverkon lisäksi internet on entistä merkittävämpi avun tarjoamisen ja hakemisen kanava. Pelaamisen volyymin siirtyessä yhä enemmän nettiin myös peliongelmapalveluita tarvitaan entistä enemmän sähköisissä ympäristöis-

sä. Myös yleisemmällä tasolla viestinnässä ja ihmisten välisessä kanssakäymisessä hyödynnetään sähköisiä välineitä entistä monipuolisemmin. Peluuri on vastannut muutokseen kehittämällä auttavan puhelimen ohien myös muita mobiili- ja verkkopalveluita.

Peluurille vuosi 2010 oli kuudes täysi toimintavuosi. Toimintavuonna Peluuri siirtyi toimimaan osana uutta Peliklinikkokokonaisuutta. Peliklinikka on peliongelman hoidon ja tuen osalta historiallinen hanke, joka kokoaa kunta-, järjestö- ja valtiotoimijoiden voimat yhteen. Konkreettisesti siirtymä uusiin yhteisiin tiloihin Helsingin Kaisaniemeen tapahtui toukokuussa. Peliklinikan avajaisia vietettiin syyskuussa.

Terveysten ja hyvinvoinnin laitos teetti sosiaali- ja terveysministeriön toimeksiannosta vuoden aikana Peluurista ulkoisen arvioinnin. Arvioinnissa Peluuri nähtiin tarpeellisena ja asiakkaiden hyvin tuntemana palveluna, joka on pystynyt kerryttämään alan osaamista toimiesaan samanaikaisesti sekä näköalapaikalla että matalan kynnyksen kontaktina peliongelmaaailmaan.

Tämän raportin varsinaisessa tekstiosiossa on esitelty Peluurin toiminta, palvelut ja niitä koskevat avainluvut vuodelta 2010. Samalla tarkastellaan tapahtuneita muutoksia verrattuna aiempiin vuosiin. Yksityiskohtaisempia tilastotietoja on koottu liitetaulukoihin.

Mari Pajula
kehittämispäällikkö
Peluuri

Tiivistelmä

Peluuri on liikaa pelaaville, heidän läheisilleen sekä työssään peliongelmaa kohtaaville suunnattu palvelukokonaisuus. Peluuri tarjoaa tukipalveluita, tietoa pelihaitoista ja niiden hoito- ja tukimahdollisuuksista sekä ohjausta muiden tuki-, hoito- ja kuntoutuspalveluiden piiriin.

Peluurin palvelut ovat auttava puhelin, eNeuvonta, verkkosivusto, keskustelufoorumit Valtti ja Tuuletin, tekstiviestipalvelu Pelivoimapiiri (yhteistössä A-klinikkasäätiön viestintäosaston kanssa) sekä Peli Poikki, joka on netti-pohjainen itseopiskelua, ammatillista apua ja vertaistukea yhdistelevä auttamispalvelu pelaajille. Kaikki Peluurin palvelut ovat valtakunnallisia, ilmaisia ja anonyymejä. Toimintavuonna Peluuri siirtyi toimimaan osana uutta Peli-klinikkakokonaisuutta. Peliklinikka kokoaa yhteen valtio-, kunta- ja järjestötoimijoita sekä peliongelmapalveluita ja -hankkeita toimimaan yhdessä pelaamisesta aiheutuvien haittojen vähentämiseksi ja ehkäisemiseksi.

Peliongelmaa koskevien puheluiden määrä on vakiintunut auttavassa puhelimesta reiluun tuhanteen puheluuksiin vuodessa. Vuonna 2010 näitä puheluita tuli yhteensä 1 120. Pelaajilta tulleiden soittojen määrä nousi vuoden 2009 726 soitosta 787 soittoon. Läheisten puheluiden määrä sen sijaan laski 290 puheluuksiin (2009 383 puhelua). Prosenteissa laskettuna pelaajilta tulleiden puheluiden osuus oli 70 ja läheisten 26 %. Jäljelle jäävä 4 % (43 soittoa) koostuu muun muassa sosiaali- ja terveyspalveluiden työntekijöiltä tulleista soittoista.

Keskeiset muutokset peliongelmaa koskevissa soittoissa ovat alle 15-vuotiaiden pelaamista koskevien puheluiden määrän kasvu ja muutokset pääasiallisissa ongelmia aiheuttavassa pelimuodossa. Nettipelaamista koskevat yhteydenotot olivat laskussa ja lasku liittyi ennen kaikkea nettipokeria koskeneiden yhteydenottojen

määrän vähenemiseen. Raha-automaattien pelaamista koskevat soitot puolestaan lähtivät hienoiseen kasvuun edellisen vuoden laskevan suuntauksen jälkeen. Naisten ja miesten väliset erot ongelmien taustalla olevassa pelimuodossa ovat tasoittuneet. Kun nettipelit olivat aiemmin lähinnä miesten ongelmien taustalla, vuonna 2010 ne olivat naisille prosentuaalisesti jopa hieman miehiä yleisempi ongelmien lähde.

Velkaantuminen ja muut taloudelliset vaikeudet ovat keskeinen puheluissa esille nouseva teema. Osana velkaantumista pikavippien ottaminen näyttää yhä selkeämmin ongelmapelaajien rahanhankintakanavana. Peluurin tilastojen mukaan pikavippien ottamiseen liittyy usein rikollista toimintaa; pikavippejä otetaan muun muassa toisten henkilöiden nimissä. Velkaantuminen ja pikavippien otto näyttää olevan yleistä erityisesti nettipelaajille ja mitä suuremmista veloista on kyse, sitä todennäköisemmin ongelmien syynä ovat netin rahapelit.

Peluurin nettisivujen suosio on kasvanut. Sivustolla vierailtiin vuoden aikana yhteensä 57 238 kertaa. Pelivoimapiiri on löytänyt paikkansa peliongelmapalveluiden kokonaisuudessa, Pelivoimapiiriin on vuoden 2010 loppuun mennessä liittynyt yhteensä 286 jäsentä. Peli Poikki -ohjelman suosio ei ole laantunut, uusia asiakkaita rekrytoidaan ohjelmaan päivittäin. Ohjelman suoritti loppuun asti vuoden 2010 aikana 114 asiakasta. Peluurin eNeuvonnassa vastattiin 124 peliongelmaa koskevaan kysymykseen. Tuuletin ja Valtti -palstat jatkoivat toimintaansa ja erityisesti avoimella foorumilla Valtissa keskustelu kävi vilkkaana. Vuonna 2010 päästiin testaamaan Peluurin uutta ruotsinkielistä päivystystä.

Sammanfattning

Peluri är en servicehelhet riktad för dem som spelar för mycket, deras anhöriga och dem som stöter på spelproblem via sitt arbete. Peluri erbjuder stödtjänster, information om både nackdelar med spelandet och om spelrelaterade vård- och stödtjänster, samt information om andra vård-, stöd- och rehabiliteringstjänster.

Till Peluris tjänster hör hjälplinjen, eRådgivningen, webbplatsen, diskussionsforumen Valtti och Tuuletin, textmeddelandetjänsten Pelivoimapiiri (i samarbete med A-klinikstiftelsens avdelning för kommunikation) samt Peli Poikki-programmet, som är en internetbaserad hjälptjänst som kombinerar självstudier, professionell hjälp och kamratstöd. Alla Peluris tjänster är nationella, avgiftsfria och anonyma. Under verksamhetsåret kom Peluri att bli en del av den nya helheten Spelkliniken. Spelkliniken samlar olika statliga, kommunala och föreningsbundna aktörer under samma tak för att kombinera olika servicekällor och projekt och på detta sätt förminska och förebygga spelproblemsrelaterade skador.

Samtal relaterad till spelproblem som kommit via hjälplinjen har stabiliserats till dryga tusen samtal per år. År 2010 mottogs sammanlagt 1 120 sådana samtal. Antalet samtal från spelare steg något, och var sammanlagt 787 (2009 726 samtal). Till skillnad från samtalen från spelare sjönk antalet samtal från anhöriga till 290 stycken (2009 383 samtal). Räknade i procentandelar så utgjorde samtal från spelare 70 % och samtal från anhöriga 26 % av det totala antalet samtal. Resterande 4 % (43 samtal) kom från till exempel personer som arbetar inom social- och hälsovården.

De mest centrala förändringarna i spelrelaterade samtal var ökandet av antalet samtal gällande under 15-åringars spelande samt förändringarna i vilka sorters spel som mest förorsakade problem bland dem som

kontaktade Peluri. Antalet kontaktaganden gällande spel på internet blev färre, och detta berodde främst på att mängden frågor gällande internetpoker sjönk. Samtal relaterade till penningspelautomater blev fler efter att antalet minskat året innan. Män och kvinnor har blivit mer lika i vilka spel det främst är som förorsakar deras problem. Förr var spel via internet främst ursprunget till mäns spelproblem, men år 2010 har kvinnornas internet-spelrelaterade problem till och med överskridit männens då siffrorna betraktas i procent.

Skuldsättning och ekonomiska svårigheter är ofta förekommande teman i samtalen. Att ta lån genom olika snabblånsföretag syns allt tydligare som ett sätt för de skuldsatta spelarna att finansiera sitt spelande. Enligt Peluris statistik ingår kriminellt handlande ofta i snabblåntagandet; snabbkredit tas till exempel genom att man använder sig av andra personers kredituppgifter. Det verkar vara speciellt vanligt att ta snabblån bland dem som spelar internetspel, och ju större summor det är frågan om, desto mer sannolikt är det att orsaken är penningspelelen via internet.

Populariteten av Peluris sidor har vuxit. Sidorna besöktes 57 238 gånger under årets lopp. Pelivoimapiiri har hittat sin plats bland tjänsterna för personer med spelberoende, och vid slutet av året 2010 hade sammanlagt 286 personer anmält sig till tjänsten. Populariteten av Peli Poikki-programmet har inte minskat – nya kunder finner programmet dagligen. 114 kunder slutförde programmet år 2010. I Peluris eRådgivning besvarades 124 spelproblemsrelaterade frågor. Spalterna Tuuletin och Valtti fortsatte sin verksamhet, och i synnerhet i det öppna forumet Valtti diskuterades det ivrigt. År 2010 öppnades även den nya svenskspråkiga hjälplinjen i Peluri.

Summary

Peluuri is a whole of services directed towards problem gamblers, their relatives and those who face problem gambling in their work. Peluuri offers support services, information about the problems with gambling and about care as well as support services for problem gamblers that Peluuri has to offer, and in addition to these, also guidance to other support, care and rehabilitation services available elsewhere.

The services Peluuri has to offer include a helpline, eCounselling advice service on the Internet, the Web site, the discussion forums Valtti and Tuuletin, the text message service Pelivoimapiiri (Gambling Power Circle) (in cooperation with the communications department at A-Clinic Foundation), and the Peli Poikki program, which is an Internet based service that helps and supports problem gamblers via self-studies, professional help and peer support. All these services are available nationwide, free of charge and anonymous. During the year of 2010, Peluuri became a part of the new and bigger cooperative whole of services for problem gamblers called Peliklinikka (Gambling Clinic). Peliklinikka gathers different governmental, municipal and organizational operators as well as problem gambling related projects and services together under the same roof to reduce and prevent gambling problems.

The number of calls via the helpline that are related to gambling problems have been stabilized to just over a thousand calls per year. 1 120 calls like these were answered in 2010. There was a slight increase in the number of calls coming from gamblers, and it was 787 in total (2009 726 calls). Unlike the calls from gamblers, the calls from relatives were fewer than the year before, their number being 290 received calls (2009 383 calls). As a percentage the share of calls from problem gamblers was 70 %, and that of calls made by relatives was 26 % out of the total number of calls received. The remaining 4 % of the received calls (43) mostly came from people who work within social and health care services.

The most essential changes in the gambling related calls were the calls that applied to the gambling of persons under 15 years, and the changes in the forms of gambling that were the most problematic for those who

contacted Peluuri. There was a decrease in the number of people contacting Peluuri about gambling on the Internet, and this was mostly due to the fact that questions related to Internet poker were fewer than during the previous year. On the other hand, there was a slight increase in the number of calls related with slot machines, after a slight decrease in the year before. As far as the forms of gambling behind the problems are concerned, the differences between men and women have become more even. Games on the Internet used to be the source of gambling problems mostly experienced by men, but in 2010 the percentage of female problem gamblers experiencing the origin of their problems as being caused by games on the Internet has already exceeded that of men.

Both indebtedness and other financial difficulties are often emerging themes during the calls. To take a loan from the quick loan businesses seems clearly to be a way for the problem gamblers in debt to finance their gambling. According to Peluuri's statistics, crime often plays a part in gambling with the money from quick loan businesses; another person's credit information is often used to apply for the loans. Getting into debts and loans from quick loan businesses seem to be quite common among players who play Internet games for financing their gambling, and the bigger the debts are, the more likely the reason lies in the Internet gambling.

The popularity of Peluuri's Web site has grown. The site reached 57 238 visitors during the year. Pelivoimapiiri has found its place among the services directed to people who suffer from problem gambling, and at the end of the year 2010, 286 people had registered to the service. There hasn't been any decrease in the popularity of the Peli Poikki programme (Time to Fold) – new customers find their way to the programme daily. 114 customers completed the programme in 2010. 124 questions related to problem gambling were answered during the year on the Internet (eCounselling). The two discussion forums Tuuletin and Valtti continued with their activity, and there was lively discussion, especially on the open forum Valtti. The new Swedish help line was launched and tested during the year of 2010.

Peluurin toiminta

Toiminnan tavoite

Peluuri on liikaa pelaaville, heidän läheisilleen sekä työssään peliongelmaa kohtaaville suunnattu palvelukokoonaisuus. Peluuri tarjoaa tukipalveluita, tietoa pelihaitoista ja niiden hoito- ja tukimahdollisuuksista sekä ohjausta muiden tuki-, hoito- ja kuntoutuspalveluiden piiriin.

Peluurin palvelut ovat auttava puhelin, eNeuvonta, verkkosivusto, keskustelufoorumi Valtti ja Tuuletin, tekstiviestipalvelu Pelivoimapiiri (yhteistössä A-klinikkasäätiön viestintäosaston kanssa) sekä Peli Poikki -ohjelma, joka on nettipohjainen itseopiskelua, ammatillista apua ja vertaistukea yhdistelevä auttamispalvelu pelaajille.

Kaikki Peluurin palvelut ovat valtakunnallisia, ilmaisia ja anonyymejä. Peluurin toiminta alkoi 1.9.2004 ja se vaki-naistettiin vuonna 2007. Vuosi 2010 oli näin kuudes täysi toimintavuosi. Toiminnan tavoitteena on rahapelaamisesta aiheutuvien yksilöllisten, yhteiskunnallisten ja sosiaalisten haittojen ehkäiseminen ja vähentäminen.

Peluurin palveluiden esittely

Peluurin auttava puhelin tarjoaa pelaajille ja heidän läheisilleen mahdollisuuden keskustella tilanteestaan ja saada tukea pelaamiseen liittyviin haittoihin. Päivystäjät ovat pelihaittojen asiantuntijoita, joilla on pelihaittaosaamisen lisäksi laaja tuntemus ongelmapelaajille tarjolla olevista valtakunnallisista, alueellisista, ja paikallisista tuki-, hoito- ja kuntoutuspalveluista. Peliongelmapalveluiden lisäksi tietoa tarjotaan liitännäisongelmiin liittyvistä palveluista, kuten talous- ja velkaneuvonnan palveluista ja kriisipalveluista. Keskustelutuen ja pelihaittoja koskevan informaation välittämisen ohella auttavan puhelimen tehtävänä onkin ohjata soittajat tarvittavien palveluiden piiriin. Auttavan puhelimen tarjoama tuki on pääasiassa kertaluonteista.

Kaikki keskustelut ovat luottamuksellisia. Peluurin päivystäjillä on vaitiolovelvollisuus kaikista puheluissa käsitellyistä asioista. Usein soitto Peluuriin on ensimmäinen kerta kun pelaaja puhuu pelaamisestaan aiheutuneista ongelmista ja hakee niihin apua. Jo yksittäinen keskustelu

voi auttaa pääsemään muutoksen alkuun, mutta usein soittajat ohjataan edelleen tilannearvion mukaisten pidempikestoisten palveluiden piiriin.

Auttavan puhelimen päivystysaika on arkisin klo 12–18. Käytössä on yksi puhelinlinja. Toimintavuoden lopussa päästiin testaamaan Peluurin uutta ruotsinkielistä päivystystä, joka palvelee jatkossa maanantaisin klo 12 ja 18 välillä.

Peluurin eNeuvonnan kautta voi esittää nimettömänä kysymyksiä asiantuntijalle pelihaitoista. eNeuvonnan tarkoituksena on tarjota erityisesti sellaista tietoa ja tukea, josta olisi apua pelaamisen tai sen aiheuttamien haittojen vähentämisessä sekä hoitopalveluihin hakeutumisessa. eNeuvonta toimii A-klinikkasäätiön Päihdelinkissä.

Valtti-keskustelupalsta tarjoaa paikan pelaajien ja ongelmapelaajien läheisten vertaistuelle. Valtti tarjoaa paikan vaihtaa mielipiteitä ja kokemuksia. Siellä voi keskustella kaikesta rahapeleihin ja peliongelmaan liittyvästä. Valtissa keskustelu käydään nimimerkillä. Palvelu on perustettu yhteistyössä A-klinikkasäätiön Päihdelinkin kanssa ja se toimii osana Päihdelinkkiä.

Tuuletin-keskustelupalsta on läheisten oma keskustelufoorumi. Palvelu avattiin 20.5.2008. Vuoden 2009 alusta se on toiminut suljettuna foorumina, jolloin ulkopuoliset eivät voi nähdä keskustelujen sisältöä. Peluurin työntekijä toimii keskustelun ohjaajana. Foorumi toimii Päihdelinkissä.

Pelivoimapiiri on tekstiviestipalvelu omasta tai läheisensä rahapelaamisesta huolestuneille. Pelivoimapiiri tarjoaa tukea tekstiviesteillä kännykällä ja internetissä. Toiminnan rahoittavat RAY ja Peluuri. A-klinikkasäätiö on palvelun tuottajana oman kehittämistoimintansa kautta ja Peluurin järjestäjätahona. Palvelulla on oma verkkosivusto. Pelivoimapiirin teknisestä toteutuksesta vastaa Kuulalakeri Oy.

Pelivoimapiiri käynnistettiin 1.9.2009. Se on valtakunnallinen matalan kynnyksen palvelu, joka toimii kännykällä tekstiviestien välityksellä ja samanaikaisesti tai vaihtoehtoisesti Pelivoimapiirin nettisivujen kautta. Asiakkaat voivat siis halutessaan osallistua palveluun myös pelkästään tietokoneen välityksellä. Netissä viestejä ei lähetetä yksityisten ihmisten postiosoitteisiin, vaan asiakkaat kirjautuvat Pelivoimapiirin sivuille, josta he pääsevät lukemaan heille lähetetyt viestit palvelimelta. Pelivoimapiirin tukimuotoja ovat vertaistukiryhmät pelaajille ja heidän läheisilleen, oma-apuviestit sekä neuvonta. Tukea voi saada joko

itseohjautuvassa tai ohjatussa ryhmässä sekä tilaamalla viestisarjoja peliongelmasta ja pelaamisen vähentämisestä. Lisäksi palvelu tarjoaa tietoa apua tarjoavista palveluista ja neuvontaa peliongelmissa niin pelaajille kuin heidän läheisilleenkin.

Peli Poikki on nettipohjainen itseopiskelua, ammattillista apua ja vertaistukea yhdistelevä palvelu pelaajille. Peli poikki -ohjelma alkoi Suomessa 25.9.2007. Ohjelman on kehittänyt *Spelinstitutet* Ruotsissa *Statens Folkhälsoinstitutet*in tilauksesta. Järjestelmätuki ohjelmistolle on Ruotsissa *Malmömediastudiolla*, joka on tuottanut sen Spelinstitutetille. Peli Poikki -ohjelmalle perustettiin 2010 ohjausryhmä, johon kuuluvat Mari Pajula ja Timo Alihanka Peluurista, Tapio Jaakkola Peliklinikalta ja Saini Mustalampi THL:stä.

Peli poikki -ohjelman sisältö perustuu kognitiivis-behavioraaliseen ajatteluun ja motivoivaan haastatteluun. Ohjelma koostuu itseopiskelusta, työmateriaaleista, foorumista, kotitehtävistä ja puhelinkeskusteluista. Se käsittää kahdeksan viikon mittaista osaa. Osat käydään järjestyksessä, yksi viikossa. Näissä moduuleissa asiakas käy läpi omaa tilannettaan ja peliongelmaa asi tiedon, harjoitusten ja kysymysten yhdistelmällä. Ohjelmaan sisältyy viikoittainen kontakti terapeutin kanssa puhelinkeskustelujen välityksellä. Peli poikki -ohjelman foorumilla asiakas saa vertaistukea nettikeskustelun kautta. Kolme kuukautta ohjelman päättymisen jälkeen terapeutti soittaa seuranta-puhelun, mikäli asiakas niin haluaa. Asiakkaalle lähetetään vielä seurantakysely kuuden kuukauden ja 12 kuukauden kuluttua ohjelman suorittamisesta.

Peluurin **verkkosivustolla** on laajalti tietoa rahapelaamisesta ja sen haitoista. Siellä kerrotaan myös ajankohdaisista rahapelikentän kuulumisista ja annetaan ajantasaista tietoa peliongelman hoito- ja tukimahdollisuuksista. Sivustolla on myös erilaisia itsearviointiin ja itseopiskeluun tarkoitettuja välineitä, kuten pelitestit ja mielikuvaharjoituksia. Verkkosivusto on todettu hyväksi väyläksi tavoittaa ongelmapelaajia ja heidän läheisiään. Sivuston esisijainen kohderyhmä ovat pelaamisestaan huolestuneet kansalaiset ja heidän läheisensä. Terveiden ja hyvinvoinnin laitoksen Pelihaitat -verkkosivusto on ensisijaisesti työssään pelihaittoja kohtaaville suunnattu palvelu, josta Peluurin sivuilla tiedotetaan ja jonne työntekijät pyritään Peluurin sivustolta ensisijaisesti ohjaamaan.

Henkilöstö

Kehittämispäällikkö Mari Pajula vastaa Peluurin käytännön toiminnasta ja sen kehittämisestä ja toimii muun muassa kouluttajana. Peluurilla on ollut merkittävä asiantuntijarooli rahapelaamiseen ja sen haittoihin liittyvissä kysymyksissä.

Peluurin puhelinpäivystyksessä on työskennellyt vuonna 2010 seitsemän osa-aikaista **päivystäjä**ä. Vuodenvaihteessa Peluuriin rekrytoitiin ja perehdytettiin kaksi kaksikielistä päivystäjä. Puhelinpäivystyksen lisäksi työkuvaan on kuulunut eNeuvonnan kysymyksiin vastaaminen sekä tiedon tuotanto.

Asiakastyön koordinaattori vastaa Pelivoimapiiri -hankkeen käytännön toteutuksesta ja kehittämisestä Peluurin osalta, läheisille suunnatun vertaisryhmän Tuulettimen ohjaamisesta, osallistuu puhelinpäivystykseen ja verkkoneuvontaan sekä muun muassa Peluurin tiedon tuottamiseen ja toiminnan kehittämiseen. Vuonna 2010 tehtävää on hoitanut tammikuusta syyskuuhun Pablo Escartin ja ajalla syyskuusta joulukuuhun osa-aikatyöjärjestelyin Soila Lehtinen ja Pablo Escartín .

Peli Poikki -ohjelmassa on työskennellyt kaksi **terapeuttia**, Timo Alihanka ja Petri Behm.

Peli Poikki -ohjelman terapeuteilla on ollut kuukausittain oma työohjaus. Muulle henkilöstölle on järjestetty kuukausittain työohjaus ryhmätyöohjauksena sekä pidetty kerran kuussa yhteinen palaveri. Peluuri on osallistunut myös Peliklinikan yhteiseen työohjaukseen ja henkilöstökokouksiin.

Peluurin henkilöstöä on toimintavuoden aikana osallistunut useisiin koulutuksiin. ¹

¹ Talous- ja velkaneuvonnan koulutukset (Juha Neuvonen) 8.2.2010 ja 22.9.2010. Pelivoimapiiri -koulutus 26.8.2010. Tutustuminen Grand Casinoon 23.9.2010. Verkkopeliseminaari 26.3.2010 Tampereella, RAY:n nettipelit ja vastuullisuus (Jarmo Kumpulainen, RAY) 8.9.2010, Kognitiivis-behavioraaliseen hoitoon perehtyminen osana professori Robert Ladouceurin Suomen vierailua 27.9.–28.9., Veikkauksen vastuullisuus -koulutus (Johanna Lipponen ja Eeva Karppanen, Veikkaus) 17.11.2010. Lisäksi Peluurin henkilöstöä on osallistunut THL:n kuuden opintopisteen pelihaittaverkkokoulutukseen. Lisäksi yksittäiset työntekijät ovat osallistuneet useisiin seminaareihin / luentoihin. Kehittämispäällikkö osallistui Jyväskylän ammattikorkeakoulun järjestämään oppimisen ohjaustaitoja työelämäosaajille -koulutukseen, joka oli räätälöity pelihaittoihin liittyvään ohjaamiseen ja oli osa THL:n koordinoimaa koulutushanketta.

Palvelun tuottaminen ja hallinto

Palvelun tuottavat A-klinikkasäätiö ja Sininauhaliitto. Peluurin ydintoiminnan rahoittavat Fintoto Oy, Raha-automaattiyhdistys ja Veikkaus Oy. Peli Poikki -ohjelman rahoituksesta on vastannut toimintavuonna Terveiden ja hyvinvoinnin laitos.

Peluurin palveluntuottamisesta ja käytännön toiminnan ohjaamisesta vastaa Sininauhaliiton ja A-klinikkasäätiön tekemän sopimuksen perusteella Peluurin ohjausryhmä.²

Peluurilla on johtoryhmä, joka koostuu yhteistyösopimuksessa mukana olevista tahoista. Sen tehtävänä on toiminnan seuranta, linjaukset kehittämistoimille ja toiminnan resursseista päättäminen. Johtoryhmässä ovat edustettuina A-klinikkasäätiö, Sininauhaliitto, Fintoto Oy, Raha-automaattiyhdistys, Veikkaus Oy, sosiaali- ja terveysministeriö konsernilaitoksineen (THL), peliongelman hoidon asiantuntijana Riippuvuuskliniikka Tyynelä sekä Peluurin kehittämispäällikkö, joka toimii samalla sihteerinä ja esittelijänä.³ Johtoryhmä kokoontui vuoden 2010 aikana neljä kertaa.

Peluurin tietokanta ja raportin aineistot

Jokaisesta Peluuriin tulevasta puhelusta tehdään raportti

2 Peluurin ohjausryhmä v. 2010: ylilääkäri Pekka Heinälä / A-klinikkasäätiö, toiminnanjohtaja Arne Kiviniemi / Sininauhaliitto, kehittämispäällikkö Mari Pajula / Peluri.

3 Peluurin johtoryhmä v. 2010:

- STM / THL: Kehittämispäällikkö Saini Mustalampi / THL, puheenjohtaja (hallitusneuvos Ismo Tuominen / STM, varapj.)
- Fintoto Oy: myyntipäällikkö Sami Vähäkuopus (varatoimitusjohtaja Pertti Koskeniemi varajäsen)
- RAY: johtaja Matti Hokkanen / Raha-automaattiyhdistys (yhteiskuntavastuupäällikkö Hannu Rinkinen varajäsen)
- Veikkaus Oy: viestintäjohtaja Ilkka Juva / Veikkaus Oy (yhteiskuntavastuupäällikkö Johanna Lipponen varajäsen)
- johtaja Jyrki Koskela / Riippuvuuskliniikka Tyynelä (johtaja Seppo Sulkko/Kehittämiskeskus Tyynelä, varajäsen)
- A-klinikkasäätiö: ylilääkäri Pekka Heinälä (toimitusjohtaja Olavi Kaukonen, varajäsen),
- Sininauhaliitto: toiminnanjohtaja Arne Kiviniemi / Sininauhaliitto (tutkimuspäällikkö Pekka Lund, varajäsen),
- Peluri: kehittämispäällikkö Mari Pajula

Peluurin tietokantaan. Mitään soittajaa yksilöivää henkilö- tai osoitetietoa ei tallenneta. Esimerkiksi soittajan paikkakunta tallennetaan maakunnan tasolla. Näin turvataan soittojen pysyminen nimettöminä ja keskustelujen luottamuksellisuus. Osassa tässä raportissa esitellyistä Peluurin toimintaa koskevista luvuista on karsittu pois uusintasoitot (143 kpl). Tästä on aina mainittu erikseen taulukon tai kaavion otsikossa.

Vaikka Peluurissa kohdataan ongelmapelaajia enemmän kuin missään muualla pelihaittapalvelussa, Peluurin asiakkaat eivät välttämättä edusta koko ongelmapelaajien joukkoa. Tilastoissa näkyvät vain ne pelaajat, jotka hakevat apua ongelmiinsa. Soittajat valikoituvat eri perustein. Osa peliongelmaisista ei joko halua ottaa yhteyttä ja hakea apua tai yksinkertaisesti tiedä palvelusta. Kansainvälisten tutkimusten mukaan 10–20 % ongelmapelaajista hakeutuu hoitoon. Näin ollen Peluurin soittomäärien tai niissä olevien ongelmapelaajaryhmien muutoksista ei voi suoraan vetää johtopäätöksiä esimerkiksi peliongelman yleisyydestä tai siinä tapahtuvista muutoksista.

Tämän vuosiraportin tilastot pohjautuvat Peluuriin tulleista puhelusta tehtyihin raportteihin, jotka on viety tietokantaan. Tiedot tallennetaan raporttilomakkeen (Liite 2) mukaisesti. Asiakaspuheluiden luonteesta johtuen kaikkia raporttilomakkeen kohtia koskevia tietoja ei saada jokaisesta puhelusta ja jokaisesta asiakkaasta. Puhelinraporttiin kirjataan kaikki se tieto, joka luontevasti ja luotettavasti asiakaspuhelun aikana saadaan soittajalta. Peluurin toiminnan ensisijaisena tavoitteena on asiakkaiden tukeminen ja tiedon jakaminen. Toimintaa ohjaa asiakaslähtöisyyden periaate. Tässä vuosiraportissa esitetyt soittoja kuvaavat sitaatit ovat lainauksia raporttilomakkeen avoimesta kentästä, joihin Peluurin päivystäjät tekevät soittoja kuvaavia muistiinpanoja.

Peluurin puhelinjärjestelmään sisältyvästä TeliaSoneran CidManager -ohjelman raporttitietokannasta saadaan tiedot jokaisesta Peluurin numeroon tulleesta soitosta; lähtöalue telealueittain, soiton kellonaika, soiton pituus, päivä, kuukausi ja soittojen lukumäärät. Kotisivujen käyntitilastot ovat eCredo Oy:n raporttijärjestelmästä.

Peluurin tietokantaa ja sen tietoja voidaan käyttää ja on käytetty hyväksi rahapeliongelman tutkimuksessa. Lupa aineiston tutkimuskäyttöön anotaan Peluurin johtoryhmältä.

Auttava puhelin

Puhelut

Puheluiden määrä ja luonne

”Soittaja kysyi vinkkejä pelaamisen lopettamiseen. Ollut parhaimmillaan 15 kk pelaamatta. Soittanut Peluuriin aikaisemmin ja kysynyt vinkkejä. Näillä vinkeillä pystynyt olemaan pelaamatta. Nyt kaipasi uutta motivaation nostatusta ja vinkkien mieleen palautusta.” (lähde: Peluurin tietokanta, muistiinpanot)

TeliaSoneran tilastoista pystytään paikantamaan kaikki puhelut, jotka Peluurin numeroon on soitettu. Soneran tilastoista näkyvät siis päivystysaikana tulleiden ja vastattujen puheluiden ohella päivystysajan ulkopuolella tulleet puhelut sekä sellaiset päivystysaikana tulleet puhelut, joihin ei ole vastattu. Jälkimmäiset ovat pääasiassa puheluita, jotka on soitettu numeron ollessa varattu.

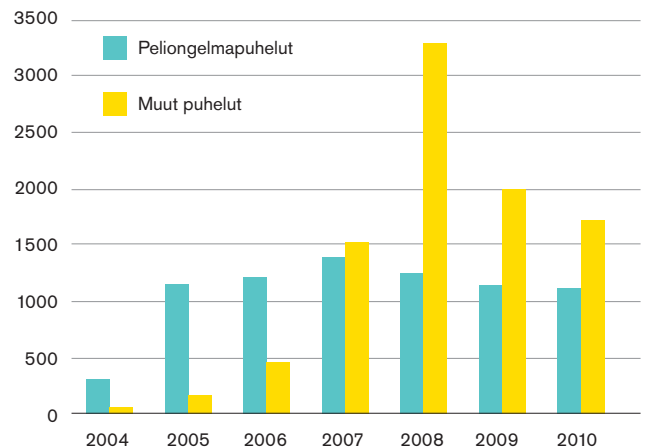
TeliaSoneran tilasto kaikista puheluista näyttää siis sen, kuinka monta kertaa Peluurin numero on vuoden aikana näppäilty. Vuonna 2010 näin tehtiin 17 404 kertaa. Päivystysaikana (klo 12–18) näistä puheluista on tullut 61 %. Päivystysaikana tulleista puheluista on pystytty vastaamaan 27 %:iin puheluista (2009 30 %). Alhaisen vastausprosentin syynä on käytössä oleva yksi puhelinlinja, jolloin numero on usein varattu. Kaikista tulleista puheluista on vastattu 16 %:iin, mikä vastaa edellisen vuoden vastausprosenttia.

Peliongelmaa koskevien eli varsinaisilta kohderyhmiltä (pelaajat, läheiset ja työssään pelihaittoja kohtaavat) tulevien puheluiden määrä on pysynyt koko Peluurin toiminnan ajan suhteellisen tasaisesti reilussa tuhannessa puhelussa vuositasolla.⁴ Muiden puheluiden määrä puolestaan on vaihdellut koko toiminnan ajan. Muiksi puheluiksi on luokiteltu häirintä- tai pilasoittojen lisäksi peliyhteisöjen asiakaspalveluun kuuluvat soitot sekä muuta ongelmakäyttäytymistä käsittelevät soitot, joiden ei ole katsottu liittyvän ongelmapelaamiseen. Peluurissa vastattiin vuonna 2010 kaikkiaan 2 838 puheluuksi, mikä on kolmisensataa puhelua vähemmän kuin edellisenä vuonna. Pääasiallinen syy vastattujen puheluiden määrän laskuun on häirintäpuheluiden määrän väheneminen.

⁴ Toiminta alkoi syyskuussa 2004, jolloin kyseisenävuonna palvelu ehti toimia 4 kuukautta.

| Päivystysaikana tulleet puhelut 2010 | | | |
|--------------------------------------|---------------|-----------------|--------------|
| Klo | Lkm, arkisin | päivystysaikana | kaikki |
| 12–13 | 2 178 | 20 % | 13 % |
| 13–14 | 1 678 | 16 % | 10 % |
| 14–15 | 1 714 | 16 % | 10 % |
| 15–16 | 1 634 | 15 % | 9 % |
| 16–17 | 1 704 | 16 % | 10 % |
| 17–18 | 1 754 | 16 % | 10 % |
| Yhteensä | 10 662 | 100 % | 61 % |
| Muulloin arkisin | 3 982 | | 23 % |
| Viikonloppu ja pyhät | 2 760 | | 16 % |
| Kaikki | 17 404 | | 100 % |
| Vastattu | 2 838 | | |
| · osuus kaikista puheluista | | | 16 % |
| · osuus päivystysaikana tulleista | | | 27 % |

Taulukko 1: Tulleet ja vastatut puhelut yhteensä ja niiden vastausprosentit 2010. Kaikki tulleet puhelut.



Kaavio 1. Peliongelmapuhelut ja muut puhelut 2004–2010.

Peliongelmaa koskeneita puheluita oli kaikkiaan 1 120, mikä on 39 puhelua vähemmän kuin edellisenä vuonna. Pelaajien puhelut lähtivät edellisen vuoden laskun jälkeen uudelleen kasvuun. Pelaajien osuus kaikista peliongelmapuheluista kasvoi vuoden 2009 63 %:sta 70 prosenttiin. Läheisten puheluissa kehitys oli päinvastainen. Soitot lähtivät edellisen vuoden kasvun jälkeen laskuun. Suhteellista laskua tapahtui seitsemän prosenttiyksikön verran. Välilliset asiakkaat, kuten peliongelmaa työssään kohtaavat soittajat ovat edelleen varsin pieni asiakasryhmä; vain nelisen prosenttia peliongelmapuheluista tulee välillisiltä

asiakkailta. Tämän soittajaryhmän prosentuaalinen osuus peliongelmapuheluista oli 2010 sama kuin edellisenä vuonna.

| | 2010 | 2010 % | 2009 | 2009 % |
|----------|-------|--------|-------|--------|
| Pelaaja | 787 | 70 % | 726 | 63 % |
| Läheinen | 290 | 26 % | 383 | 33 % |
| Väilinen | 43 | 4 % | 50 | 4 % |
| yht. | 1 120 | 100 % | 1 159 | 100 % |

Taulukko 2. Peliongelmaa koskevien puheluiden jakautuminen soittajaryhmittäin 2010 ja 2009.

Pila-, häirintä ja muiden puheluiden määrä väheni edellisestä vuodesta. Seuraavassa taulukossa on esitelty kaikki Peluurissa vastatut puhelut kokonaismäärinä koko Peluurin toiminnan ajalta. Kohdassa muut puhelut on kirjattu joukko erilaisia soittoja, joiden taustalla on ollut jokin muu syy kuin pelaamisen ongelmat. Suurin osa näistä on Veikkauksen tai RAY:n asiakaspalveluun ohjattuja soittoja, mutta joukossa on myös mielenterveys-, päihde- tai muihin ongelmiin apua hakeneita soittajia.

| PELUURI 1.9.2004 – 31.12.2010 | 2004 | 2005 | 2006 | 2007 | 2008 | 2009 | 2010 |
|-------------------------------------|------|-------|-------|-------|-------|-------|-------|
| Peliongelma, yhteensä | 312 | 1 161 | 1 231 | 1 390 | 1 253 | 1 159 | 1 120 |
| · Pelaaja | 208 | 869 | 844 | 933 | 854 | 726 | 787 |
| · Läheinen | 84 | 219 | 271 | 379 | 356 | 383 | 290 |
| · Väilinen asiakas | 20 | 73 | 116 | 78 | 43 | 50 | 43 |
| Muut puhelut | 48 | 180 | 473 | 1 543 | 3 293 | 1 987 | 1 718 |
| · Häirintäpuhelu | 28 | 173 | 278 | 1 220 | 2 911 | 1 735 | 1 350 |
| · Muut puhelut | 20 | 7 | 195 | 323 | 382 | 252 | 368 |
| Vastatut puhelut yht. | 360 | 1 341 | 1 704 | 2 933 | 4 546 | 3 146 | 2 838 |

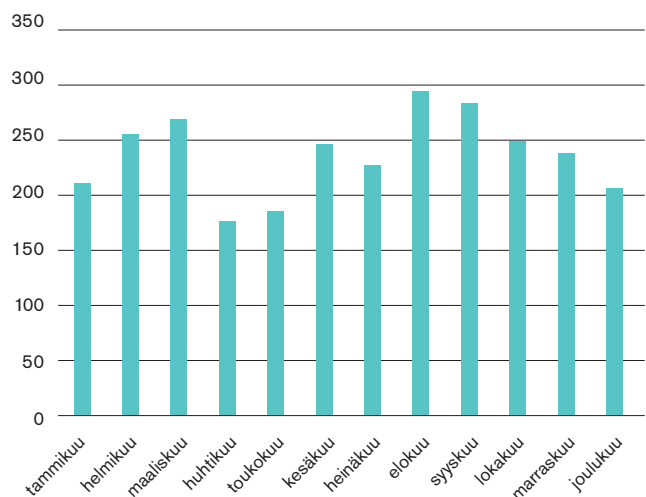
Taulukko 3: Kaikki vastatut puhelut 2004–2010.

Soittojen jakaantuminen

Vilkkaimmat kuukaudet vastatuissa puheluissa olivat

elo- ja syyskuu, hiljaisimmat kuukaudet puolestaan huhti- ja toukokuu. Tammikuu on menettänyt merkityksensä vilkkaimpana kuukautena. Muutokset soittojen jakautumisessa ovat mielenkiintoisia. Tammikuun on perinteisesti ajateltu olevan avun hakemiselle otollista aikaa. Selittäviä tekijöitä on etsitty juhlapyhien jälkeisestä ajasta ja uuden vuoden lupauksista. Yhteydenottojen määrän vuosittainen vaihtelu erityisesti toimintavuoden ja sitä edeltävän vuoden aikana ei kuitenkaan tue tätä käsitystä. Soittojen jakaantuminen vie paremminkin lähemmäs päihdepuolelta tuttua tulkintaa siitä, että hoidon ja avun piiriin hakeudutaan erityisesti kesälomien jälkeisenä aikana. Tämän tulkinnan todenperäisyydestä ei tosin ole varmaa tietoa. Ainakin osin kyse on enemmänkin median perinteeksi muodostuneesta lomien jälkeisestä uutisoinnista, jossa huomio kiinnitetään päihdepalveluihin hoitoon hakeutumiseen. Esimerkiksi A-klinikoiden kesälomien jälkeiset ruuhkat ovat ainakin osin myytti.

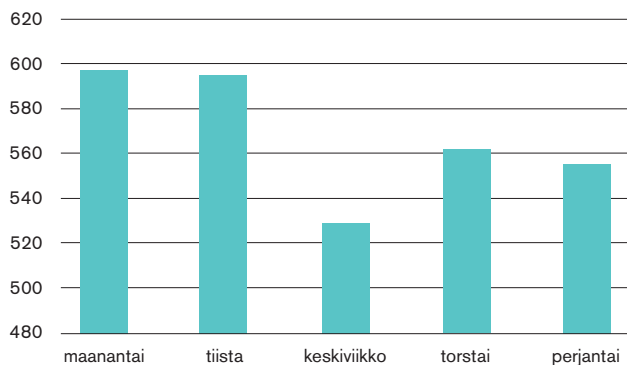
Yksi selitys soittojen ajallisen jakautumisen muutokseen saattaa liittyä myös Peluurin muuttuvaan ja nuorentuvaan asiakaskuntaan. Esimerkiksi nuorille opiskelijoille loppukesän ja alkusyksyn kuukaudet ovat eri tavalla merkittäviä kuin vanhemmille ikäryhmille.



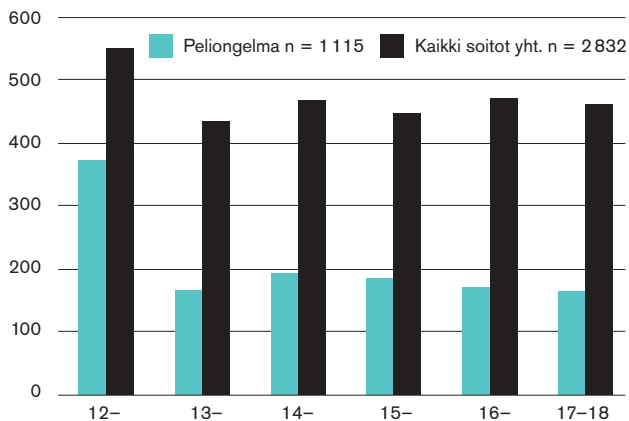
Kaavio 2: Vastatut puhelut kuukausittain 2010 (Peluri n=2 838).

Viikonpäivistä maanantai ja tiistai olivat selvästi vilkkaimpia samoin kuin edellisenä vuonna.

Edellisten vuosien tapaan vilkkain soittoaika on ensimmäinen päivystystunti.



Kaavio 3: Kaikki vastatut puhelut viikonpäivittäin (Peluuri 2009 n=3 146).



Kaavio 4: Kaikki vastatut puhelut tunneittain päivystysaikana (Peluuri 2010 n = 2 835).

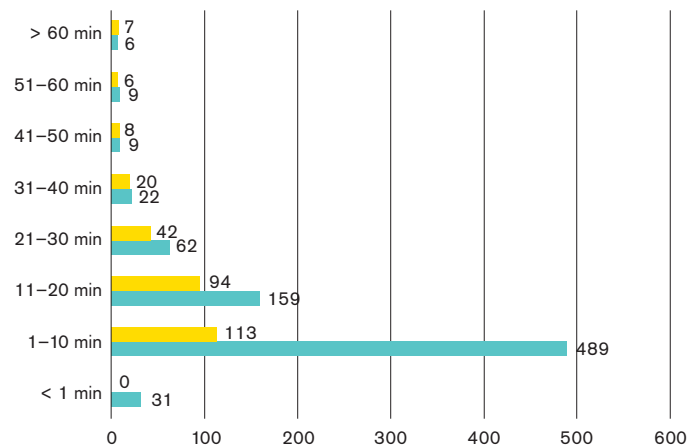
Peluurin asiakasraporttiin kirjataan soitoista alue maakuntatasolla silloin, kun se puhelun aikana tulee ilmi. Huomattava on, että tieto soittajan asuinpaikasta maakuntatasolla on kirjattu vain 197/977 peliongelmaa koskevan soittajan kohdalla, kun uusintasoiot on karsittu. Suurin osa niistä puheluista, joista tieto alueesta on saatavilla, tuli Helsingistä tai Uudeltamaalta, yhteensä 40 % peliongelmaa koskeneista puheluista tuli näiltä alueilta. Muita tilastoista esille nousevia alueita olivat Pirkanmaa (10 %), Pohjois-Pohjanmaa 9 % ja Keski-Suomi 8 %. Luvuista on karsittu pois uusintasoiot. (ks. tarkemmin liitetaulukko 1). Telia-Soneran tilastojen esittämisestä on tässä vuosiraportissa luovuttu, koska soittoja koskevat tiedot eivät ole tarkkoja ja tiedot ovat joiltain osin harhaanjohtavia. Pääpiirteittäin Soneran tilastot noudattelevat asiakasraportista saatuja tietoa soittajan asuinpaikasta.

Puheluiden kesto

Läheisten puhelut olivat edellisten vuosien tapaan keskimäärin pidempiä kuin pelaajien. Läheissoivot olivat edellistä vuotta pidempiä, yli 60 % niistä oli kestoiltaan yli 10 minuuttia, kun vastaava luku edellisenä vuonna oli kymmenen prosenttiyksikköä alhaisempi. Pelaajien soittojen kestossa ei ollut tapahtunut edelliseen vuoteen verrattuna muutosta. Pelaajien soittoista edellisen vuoden tapaan kolmannes oli kestoiltaan yli 10 minuutin pituinen.

Pitkät puhelut ovat määrällisesti harvinaisempia, mutta ajallisesti niillä luonnollisesti on suurempi merkitys, mikä näkyy palvelun tavoitettavuudessa.

Yli tunnin kestäneitä puheluita tuli yhteensä 13, läheisiltä 7 puhelua ja pelaajilta 6. Seuraavassa taulukossa on esitelty pelaajilta ja läheisiltä tulleiden puheluiden kesto kokonaismäärinä.



Kaavio 5: Puheluiden kesto, soittaja on pelaaja tai läheinen, kaikki vastatut puhelut (Peluuri 2010 n = 1 077).

Soittajat

Pelaajat

"Peliongelmainen nuorimies soitti, koska ei jaksakaan enää pelkästään läheisten tuella pyrkiä eroon rahapelaamisesta, johon ajautuu etenkin alkoholin juomisen jälkeen. Päihdeongelmaa tai velkaantumista ei ole, vaan taloudellisten huolien sijasta huolissaan muuten vaikutuksista omaan mielenterveyteensä ja myös läheiset huolissaan hänestä. Kerrottu Peliklinikan palveluista. Koki vertaisryhmän toimivaksi hoitovaihtoehdoksi, kunhan ohjaajat kokeneita ja koulutettuja." (lähde: Peluurin tietokanta, muistiinpanot)

"Pelaaja halusi neuvoja, miten asteittain vähentää Kenon pelaamista. Jäänyt peliin koukkuun muutamien isompien voittojen jälkeen." (lähde: Peluurin tietokanta, muistiinpanot)

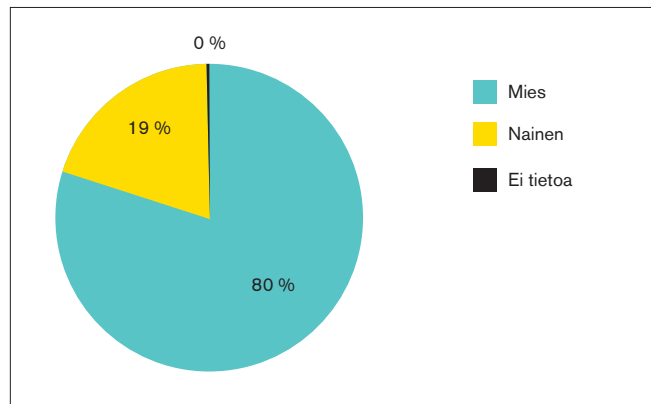
"Soittaja kyseli pelaajille järjestettävästä päivätoiminnasta Helsingissä. Muisteli ilmeisesti Rapelin aikaa. Kerrottu Tiltistä ja Tiltin ryhmistä ja Peliklinikan avohoitopalveluista. Kiinnostunut myös laitoshoidojaksosta Järvenpäässä." (lähde: Peluurin tietokanta, muistiinpanot)

Peluurin vuonna 2010 tavoittamista pelaajista 80 % oli miehiä. Prosenttiluku on sama riippumatta siitä laske-taanko uusintasoitot mukaan. Kahdesta puhelusta puuttui merkintä soittajan sukupuolesta (= 0 %). Jos lasketaan mukaan pelaajia koskevat sukupuolittiedot myös läheis-ten ja välillisten asiakkaiden puheluista (n= 925), nousee miesten osuus 82 prosenttiin. Seuraavassa kuviossa on esitelty pelaajien sukupuolijakauma prosentteina kaikis-ta pelaajilta tulleista puheluista. Miesten osuus oli sama myös vuonna 2009, jolloin se oli hieman noussut edellisestä vuodesta.

Suurin osa Peluurin tavoittamista pelaajista on nuoria ja asiakaskunta nuorenee. Kaiken kaikkiaan pelaajan ikäluokkatiedot saatiin 533 puhelusta. Alle 25-vuotiaiden osuus näistä pelaajista on 50 % (264 puhelua). Alle 15-vuo-tiaan pelaamista käsiteltiin 49 puhelussa (2009 vastaava luku 22) ja 15–17-vuotiaan pelaamista 98 puhelussa (2009 95 puhelua). Tämä on merkittävä muutos Peluurin asiakas-kunnassa. Alle 25-vuotiaiden osuus on samaa tasoa, mutta tämän joukon sisällä pelaajat ovat entistä nuorempia.

Alle 18-vuotiaiden pelaamista koskevaan soittoon vas-tattiin siis yhteensä 147 kertaa. Tämä merkitsee sitä, että kokonaisuudessaan useammassa kuin joka neljännessä Peluurin auttavan puhelimen puhelussa soiton syynä on alaikäisen pelaaminen. Nuorilta pelaajilta itseltään näistä puheluista tuli 77 % (n=113). Alaikäisten pääasiallisena ongelmia aiheuttavana pelinä oli tilastoitu raha-automaatit 128 kertaa. Tietokonepelit mainittiin 11 kertaa ja muun muassa nettipokeri kerran. Tyttöjen pelaamisesta kyse oli 22 puhelussa.

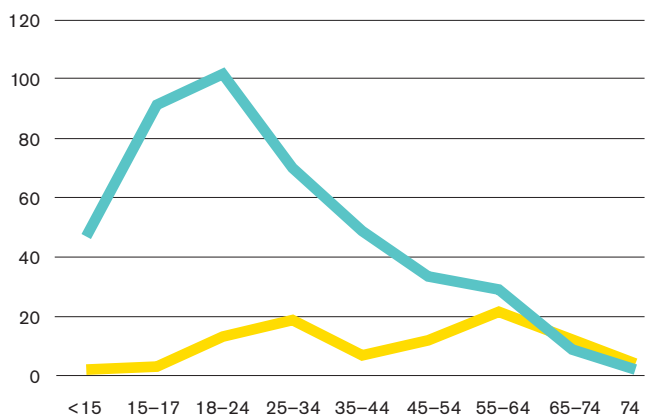
" Nuori mies soitti pelaamisestaan. Pelannut 11-vuotiaasta saakka ja on nyt 17-vuotias. Haluaisi pelaamisesta nyt kokonaan eroon. Velkaa kavereilleen pelaamisen takia." (lähde: Peluurin tietokanta, muistiinpanot)



Kaavio 6. Pelaajien sukupuolijakauma (%) pelaajien soitoista saaduista tiedoista (n=787).

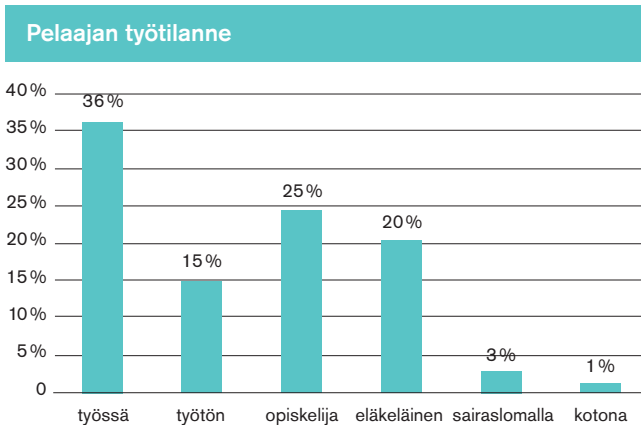
Ikäjakaumissa on suuria sukupuolittaisia eroja. Naiset kuuluvat selvästi useimmin joko 55–64-vuotiaiden tai 25–34-vuotiaiden luokkaan (yhteensä 43 %), miehillä taas 18–24 ja 15–17-vuotiaiden ikäluokat ovat selvästi yleisim-mät (yhteensä 45 %). Pääpiirteittäin ikäjakauma suku-puolen mukaan on säilynyt samanlaisena koko Peluurin toiminnan ajan.

Tieto pelaajan työssäolotilanteesta saatiin yhteensä 630 puhelussa. Seuraavassa tarkastellaan työtilannetta luokittain niissä soitoissa, joista tieto on saatu kirjattua tie-tokantaan (ks. myös liitetäulukko 8). Suurin osa Peluurin tavoittamista pelaajista on työssäkäyviä (36 %) tai opis-kelijoita (25 %). Neljä kymmenestä Peluurin tavoittamasta pelaajasta puolestaan on eri syistä työelämän tai opinto-ten ulkopuolella. Suurimmat syyt tähän olivat eläkkeellä olo (20 %) tai työttömyys (15 %). Naispelaajista lähes puolet (47 %) oli eläkkeellä. Vastaavasti opiskelijoiden



Kaavio 7. Pelaajien ikäjakauma sukupuolittain (pelaajien, läheisten ja välillisten asiakkaiden soitoista n= 526).

osuus naispelaajista oli pieni; ainoastaan joka kymmenes naispelaaja oli opiskelija.



Kaavio 8. Pelaajan työtilanne (peliongelmapuheluista ne, joissa työtilanne tullut ilmi, n=630).

Läheiset

"Pelaajan puoliso oli huolissaan heidän tilanteestaan, jossa pienistä tuloista kohtuuttoman suuri osa menee miehen pelaamiseen. Mies ei itse myönnä ongelmaa, ja läheinen kokee vaikeaksi keskustella asiasta rauhallisesti, koska kokee oman jaksamisensa olevan lopussa." (lähde: Peluurin tietokanta, muistiinpanot)

Edellisestä vuodesta poiketen sekä läheissoittojen absoluuttinen määrä että niiden suhteellinen osuus peliongelmaa koskevista puheluista laski. Soittojen absoluuttinen määrä laski vajaalla sadalla soitolla. Läheispuheluiden suhteellinen osuus peliongelmaa koskevista soittoista puolestaan laski 33 %:sta 26 %:iin. Vuonna 2010 siis noin joka neljäs Peluurin varsinaisen asiakaskunnan puheluista tuli läheiseltä.

Suurin osa läheissoittajista on naisia. Näin on ollut myös aikaisempina vuosina. Miesten osuus kuitenkin nousi edelliseen vuoteen verrattuna kolmen prosenttiyksikön verran.

Läheissoittaja on tyypillisimmin joko pelaajan äiti tai tämän avo- tai aviopuoliso.

Soitot jakaantuvat kuitenkin laajalti eri soittajaryhmiin. Esimerkiksi ystävien ja sukulaisten soitot kertovat omalla tavallaan siitä, kuinka pelaamisen haitat heijastuvat usein pelaajan lähipiiriin ja aiheuttavat huolta ydinperhettä laajemmalle joukko. Yksi ongelmapelaaja aiheuttaa huolta

tai ongelmia yleensä useammalle läheiselleen, joten läheisten joukko on ongelmapelaajien joukkoa suurempi.

| Läheissoittajan sukupuoli | 2010 lukumäärä | 2010 % läheissoitosta | 2009 lukumäärä | 2009 % läheissoitosta |
|---------------------------|----------------|-----------------------|----------------|-----------------------|
| mies | 81 | 28 % | 96 | 25 % |
| nainen | 209 | 72 % | 285 | 74 % |
| ei tietoa | 0 | 0 | 2 | 0,5 % |
| Yhteensä | 290 | 100 % | 383 | 100 % |

Taulukko 4. Läheissoittajien sukupuoli. Kaikki läheissoitot (n=383)

| Läheinen | 2010 | | 2009 | |
|--------------------|------------|--------------|------------|------------|
| | | % | | % |
| Puoliso/avopuoliso | 75 | 26 % | 82 | 21 |
| Äiti | 84 | 29 % | 113 | 30 |
| Isä | 27 | 9 % | 27 | 7 |
| Isovanhempi | 2 | 1 % | 6 | 2 |
| Sisar/veli | 22 | 8 % | 30 | 8 |
| Lapsi | 21 | 7 % | 20 | 5 |
| Muu sukulainen | 19 | 7 % | 14 | 4 |
| Ystävä | 34 | 12 % | 46 | 12 |
| Ei tietoa | 6 | 2 % | 45 | 12 |
| Yhteensä | 290 | 100 % | 383 | 100 |

Taulukko 5: Läheisten soitot soittajaryhmittäin 2010 ja 2009.

"Läheinen kysyi kuinka peliongelmaista voi tukea ja kannattaako pelaaminen ottaa puheeksi."

Läheiset kaipaavat puheluissa usein neuvoja ja tukea siinä, kuinka toimia tilanteessa tai auttaa pelaajaa. Puheluissa pyritään kuitenkin kartoittamaan läheisen oma tilanne ja keskustelemaan myös siitä. Läheisille aiheutuvista haitoista yleisimpiä tietokantaan kirjattuja vaikutuksia ovat stressi ja levottomuus. Stressi ja levottomuus on kirjattu läheiselle aiheutuvaksi ongelmaksi lähes puolessa läheispuheluista. Häpeästä tai syyllisyydestä peliongelman edessä kertoi vajaa kymmenes läheisistä. Yhteensä 15 läheistä (15 % kaikista läheisistä) kertoi, että pelaaja on varastanut heiltä rahaa. Väkivaltaa tai sen uhkaa pelaajan taholta ilmeni muutamassa puhelussa (ks. tarkemmin liitetäulukko 7).

Pelaaminen ja siihen liittyvät haitat

Pääasiallinen ongelmia aiheuttava peli

"Keski-ikäinen mies soitti jutellakseen peliongelmaansa. Puhelun aikana hän ensimmäistä kertaa myönsi, että hänellä on ongelmia pelaamisen kanssa. Pitkään ajatellut pelaamista vain harrastuksena. Huomannut, että pelaamisesta netissä tullut tapa, josta ei enää saa mielihyvää. Kertoo krapulamaisesta pahanolon tunteesta, joka valtaa pelaamisen jälkeen riippumatta siitä onko voittanut vai ei. Kertoo sulkeneensa pelisivustoja useampaan kertaan ja avanneensa aina uusia. Saa mainoksia peliyhtiöiltä, jotka markkinoivat ilmaispelejä. Näiden ilmaispeleiden kautta usein sortunut pelaamaan myös oikealla rahalla, koska ilmaispeleiden ei anna samanlaista tunnetta kuin oikealla rahalla pelaaminen. Ollut parhaimmillaan kuukauden pelaamatta. Nyt motivoitunut hakemaan apua ongelmaan." (lähde: Peluurin tietokanta, muistiinpanot)

Seuraavassa esiteltävistä pääasiallista ongelmia aiheuttavaa pelimuotoa koskevista luvuista on karsittu pois uusintasoitot. Peluurin puheluista 86 %:ssa oli vuonna 2010 kyse pääasiassa joko raha-automaattien tai nettirahapelien aiheuttamista ongelmista⁵. Nämä pelaamisen muodot ovat selvästi kaksi suurinta ongelmien aiheuttajaa. Muiden rahapelien osuus nousi vuoden 2009 10 %:sta 14 %:iin. Nettipelaaminen laski vuoden 2009 28 %:sta 21 prosenttiin. Raha-automaatit mainittiin pääasiallisena ongelmien aiheuttajana vuonna 2010 suhteessa useammin kuin vuonna 2009. Niiden prosenttiosuus nousi kuusi prosenttiyksikköä 65 prosenttiin.

Myös määrällisesti raha-automaattien pelaamista koskevien soittojen määrä kasvoi verrattuna edelliseen vuoteen. Vuonna 2009 puolestaan raha-automaattien osuus ongelmien aiheuttajana laski edellisestä vuodesta. Tuolloin yhdeksi mahdolliseksi vaikuttavaksi tekijäksi nostettiin automaattipelaamisen yleinen suosion lasku. Vuonna 2010 raha-automaattien pelaaminen puolestaan lähti uudelleen kasvuun. Tarkemmin eritellyt luvut pääasiallisen pelin osalta löytyvät liitetaulukoista 2, 3 ja 4.

Yleisellä pelaamisen tasolla saattaa olla vaikutusta

⁵ Niistä puheluista, joissa pääasiallinen ongelmien aiheuttaja on saatu tiedoksi eikä kyseessä ole uusintasoitto.

| Pääasiallinen peli | 2010 | 2010 % | 2009 | 2009 % |
|------------------------|------|--------|------|--------|
| Raha-automaatit | 512 | 65 % | 443 | 59 % |
| Kasino ja kasinopelit | 26 | 3 % | 22 | 3 % |
| Rahapelit internetissä | 106 | 13 % | 121 | 16 % |
| Internetpokeri | 59 | 7 % | 84 | 11 % |
| Internet, vedonlyönti | 2 | 0 % | 2 | 0 % |
| Vedonlyönti, Veikkaus | 27 | 3 % | 27 | 4 % |
| Keno, Veikkaus | 8 | 1 % | 3 | 0 % |
| Muut, Veikkaus | 10 | 1 % | 16 | 2 % |
| Ravi- ja totopelit | 6 | 1 % | 11 | 1 % |
| Muut rahapelit | 5 | 1 % | 10 | 1 % |
| Yhteensä | 761 | 96 % | 739 | 98 % |
| Tietokone-/videopelit | 29 | 4 % | 18 | 2 % |
| Yhteensä, kaikki | 790 | 100 % | 757 | 100 % |

Taulukko 6. Pääasiallinen pelattu peli 2010 ja 2009. Peliongelmasoitot, ei uusintasoittoja.

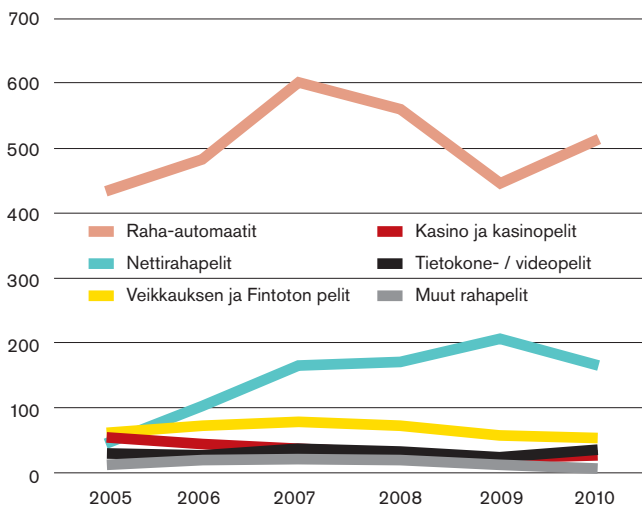
ongelmiin. Niin sanotussa kokonaiskulutusmallissa yleisen pelaamisen kulutuksen / määrän oletetaan vaikuttavan samalla myös ongelmien määrään. Alkoholihaittojen ja -kulutuksen kohdalla teoria on osoittautunut toimivaksi haittojen määrää selittäväksi malliksi. Rahapelaamisen kohdalla tutkimusta on vielä hyvin vähän, mutta todennäköistä on, kokonaiskulutusmalli on käyttökelpoinen myös rahapelihaittojen osalta. Peluurin tilastoista ei kuitenkaan voida suoraan tehdä tätä koskevia johtopäätöksiä, sillä yhteydenottoihin auttavaan puhelimeen vaikuttavat monet tekijät. Rahapelialtomaatitkin ovat haittapotentiaailtaan hyvin erilaisia. Peluurin tilastoista käy harvoin ilmi tarkempia tietoja pelatusta raha-automaatista. Vuonna 2010 yksityiskohtaisempaa tietoa saatiin 60 peliongelmasoitossa. Tarkennus koski hedelmäpelien pelaamista noin 80 %:ssa näitä soittoja (n=47).

Nettirahapelaaminen taas pitää sisällään koko pelimuotojen kirjon. Nettipokeria lukuun ottamatta mitään yksittäisiä pelejä ei tästä joukosta nouse puheluisia esiin. Nettipelaamisen laskeva trendi liittyy ennen kaikkea nettipokeria koskevien yhteydenottojen vähenemiseen. Todennäköisesti muutokseen vaikuttavat tässäkin kohtaa useat eri tekijät. Arviointia vaikeuttaa se, että tarkkaa tietoa nettipelaamisen määrästä ei ole saatavilla, sillä kotimaisen kulutuksen ohella pelaamista tapahtuu ulkomaille.

Loppuvuodesta toimintansa aloittanut RAY:n nettikasino tai Veikkauksen uudet pelimuodot eivät odotetusti ainakaan vielä näy auttavan puhelimen tilastoissa. Jatkos-

sa jää nähtäväksi, muuttaako luonteeltaan entistä riskialttiimpi pelien tarjonta Peluurin asiakaskuntaa.

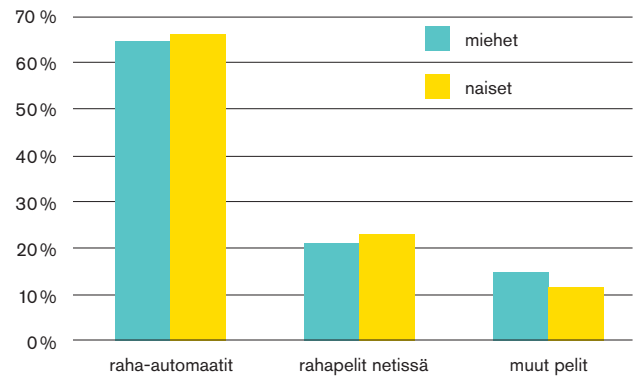
Seuraavasta kuvioista näkyy eri pelimuotojen esille tulo pääasiallisena ongelmien aiheuttajana vuodesta 2005 alkaen (ks. myös liitetaulukko 3). Esiintyminen on ilmoitettu kokonaismäärinä vuositasolla. Kaikista puhelusta tietoa ei ole saatavilla tai mitään yksittäistä peliä ei ole voitu nostaa pääasialliseksi peliksi. Suurimmat muutokset ovat nettipelaamisen kasvu ja muutokset raha-automaatteihin liittyvien yhteydenottojen määrässä. Toiminnan alkuvuosien nouseva trendi liittyy raha-automaattien kohdalla osin siihen, että Peluurin toiminnan alkuvaiheessa tieto auttavan puhelimen olemassaolosta oli vaikeammin saavutettavissa. Sittemmin auttavan puhelimen numero on saatu sekä raha-automaatteihin että Veikkauksen kuponkeihin ja tieto palvelusta on muutenkin ollut paremmin saatavilla, joten tällä ei toiminnan ja sen tunnettuuden jo vakiinnuttua enää ole samanlaista vaikutusta yhteydenottoihin kuin aikaisemmin.



Kaavio 9. Pelaamisen muodot pääasiallisena ongelmien aiheuttajana 2005–2010 (n=5589).

Erot miesten ja naisten välillä eniten ongelmia tuottavassa pelissä ovat tasoittuneet. Naisilla raha-automaatit ja netin rahapelit ovat hieman useammin ongelmien taustalla kuin miehillä. Nettipelien sisällä eroja on kuitenkin havaittavissa. Nettipokeri ei juurikaan näy naisten kohdalla ongelmien aiheuttajana, kun taas miehillä 9 % puhelusta ongelmien aiheuttaja on nettipokeri. Nettipelien sisällä ei nettipokerin lisäksi nouse yksittäisiä pelejä esille. Naisten ja miesten välisiä eroja on raportoitu tarkemmin liitetaulukossa 2.

Aina puhelussa ei ole määriteltävissä mitään yksittäistä muiden ylitse nousevaa pelaamisen muotoa, joka olisi



Kaavio 10. Pääasiallinen ongelmia aiheuttava pelaamisen muoto (%) sukupuolittain.

ongelmien taustalla. Osalla ongelmapelaajista ongelmia aiheuttavien pelien kirjo onkin varsin laaja. Pääasiallisen pelimuodon lisäksi tietokantaan kirjataan myös muut soitoissa esille nousevat pelaamisen muodot. Tässä tilastossa Veikkauksen vedonlyönti nousee eniten mainintoja saaneeksi pelimuodoksi (48 mainintaa) ohi raha-automaattien (45 mainintaa) (ks. tarkemmin liitetaulukko 5).

Tietokone- ja konsolipelaamisen ongelmat näkyvät yhä selvemmin

"Soittajan ongelmana facebookin pelit, joita pelaa lähes koko työpäivän (7h) ja iltaisin kotona." (lähde: Peluurin tietokanta, muistiinpanot)

Rahapelaamisen lisäksi myös muut pelaamisen muodot tuottavat pelaajille ja heidän läheisilleen ongelmia, mikä näkyy myös Peluurin puhelussa. Yleensä puhelut koskevat tietokonepelejä, joista esimerkkinä World of Warcraft ja Run Escape. Vuonna 2010 Peluuriin tuli yhteensä 31 ensisijaisesti tietokonepelejä koskevaa puhelua, mikä on yhdeksän puhelua enemmän kuin aiempina vuotena. Uusintasoittojen määrä näistä laski neljästä kahteen. Lisäksi tietokonepelit mainittiin muuta pelaamista koskevien soittojen yhteydessä kolmessa puhelussa.

Edellisen vuoden tapaan valtaosa ensisijassa tietokonepelejä koskevista puhelusta tulivat pelaajien läheisiltä. Läheisten puheluita oli 24, ja loput viisi puhelua olivat pelaajilta ja kaksi välillisiltä asiakkailta. Useimmiten läheinen on vanhempi, joka on huolissaan lapsensa pelaamiseen käyttämästä ajasta sekä sen vaikutuksista lapsen koulunkäyntiin ja ihmissuhteisiin. Äidit ovat isä aktiivisempia soittajia ja yleensä nuori, josta ollaan huolissaan, on poika.

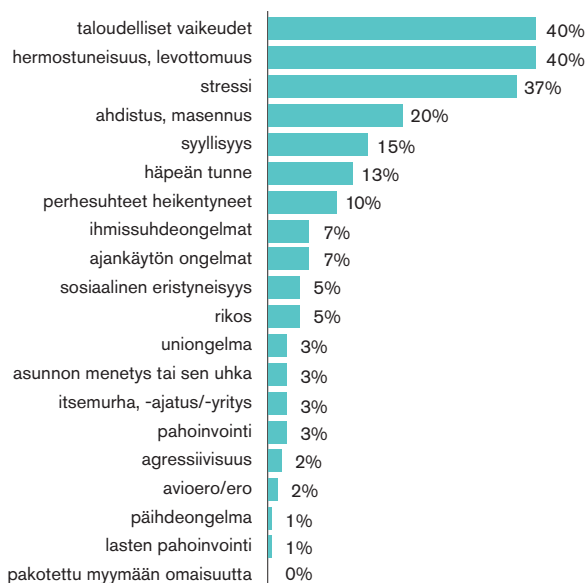
Vanhemmat kokevat myös usein neuvottomuutta ja omien keinojen puutetta nuorten käytökseen puuttumisessa. Tämä ei ole varsinaisesti Peluurin asiantuntemuksen aluetta, mutta yritämme auttaa parhaamme mukaan. Peluurista ohjataan usein nuorisoasemalle, jos sellainen mahdollisuus on. Mannerheimin Lastensuojeluliiton nettisivut ovat myös hyvä tiedonlähde näissä asioissa.

Peluuriin tulee toisinaan soittoja myös pörssipelureilta. Vuoden 2010 aikana osakekauppaan liittyviä ongelmia käsiteltiin tosin vain yhdessä puhelussa, kun taas edeltävänä vuotena niitä käsiteltiin viidessä puhelussa.

Samanaikaisongelmia pelaajilla

Ongelmapelaamisesta tiedetään aiheutuvan moninaisia haittoja pelaajalle ja tämän lähipiirille. Peluurissa tilastoidaan erikseen pelaamisesta aiheutuvat ongelmat siten kuin ne puheluissa tulevat esille sekä pelaajan muut ongelmat, joissa syy- ja seuraussuhteisiin ei oteta kantaa. On syytä muistaa, että ongelmia ei systemaattisesti erikseen puheluiden yhteydessä kartoiteta, vaan ylös kirjataan ne ongelmat, jotka puheluiden aikana tulevat esille tai jotka soittajan tilanteen kannalta katsotaan tarpeelliseksi selvittää.

Seuraavassa kuviossa esitellään pelaamisesta aiheutuvien ongelmien esille tuloa peliongelmapuheluissa. Ongelmien määrä on kuviossa suhteutettu kaikkiin peliongelmapuheluihin (=pelaajien, läheisten ja väiillisten soittajien



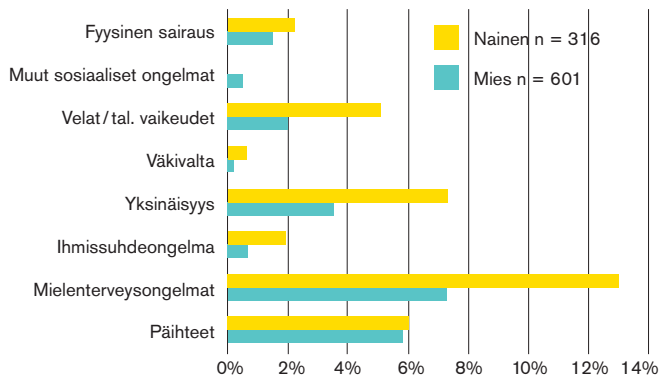
Kaavio 11. Pelaamisesta aiheutuneet ongelmat (% peliongelmapuheluista n= 1 120).

puhelut). Yleisimmät pelaamisesta aiheutuneet ongelmat olivat taloudelliset vaikeudet ja levottomuus ja/ tai hermostuneisuus. Nämä ongelmat kirjattiin pelaamisesta aiheutuvaksi haitaksi 40 %:ssa peliongelmapuheluista. Hermostuneisuuden/ levottomuuden ohella yleisimmät psyykkiset pelaamisen seuraukset olivat stressi, ahdistus/ masennus sekä syylisyyden ja häpeän tunteet. Pelaaminen oli aiheuttanut läheissuhteiden ongelmia yhteensä 17 %:ssa puheluista. Tämän lisäksi lasten pahoinvointi mainittiin pelaamisen seurauksena 1 %:ssa puheluista (n=6). Itsemurha-ajatukset tai -yritykset olivat esillä noin 3 % puheluista (n=30).

Päihdeongelmien tiedetään liittyvän usein peliongelmaan. Tästä on vahvaa näyttöä kansainvälisestä tutkimuksesta ja tietoa on alkanut kertyä myös osana vilkastuvaa kotimaista tutkimustoimintaa. (Päihdetapauslaskenta 2007, Aikuisväestön terveystietäytymisen ja terveys AVTK 2009, juomatapatutkimus). Arvio ongelmapelaamisen johtamisesta päihdeongelmiin on auttavan puhelimen tilastoissa hyvin harvinaista, mutta samanaikaisongelmana päihdeongelmat tulevat esille hieman useammin, sekä miehillä että naisilla noin 6 %:ssa puheluista. Osin tämä selittyy sillä, että puheluissa keskitytään juuri pelaamiseen ja siihen liittyviin haittoihin. Mielenkiintoista kuitenkin on, että kun yhdistetään olemassa oleva kotimainen tilasto- ja tutkimustieto peli- ja päihdeongelman yhteydestä, yhteys peli- ja päihdeongelman välillä ei vaikuta olevan yhtä vahva kuin ulkomaisten arvioiden perusteella voisi olettaa. Esimerkiksi Crockford ja el-Guebaly ovat esittäneet arvion, että 25–63 % patologisista pelaajista täyttää elämänsä aikana jonkin päihderiippuvuushäiriön kriteerit ja 9–16 % päihderiippuvuudesta kärsivistä on patologisia pelaajia (Kaasinen ym. 2009; Crockford & el-Guebaly 1998). Kotimaisessa aineistossa ei päästä lähellekään näitä arvioita. Tämä on yksi aihepiiri, josta kaivataankin lisää tutkimusta.

Samanaikaisten ongelmien ilmeneminen puheluissa ei ole muutoinkaan kovin tavanomaista (ks. myös liitetäulukko 6). Myös tässä kohtaa on muistettava, että tieto samanaikaisista ongelmista saadaan vain osalta pelaajista. Samanaikaisongelmista yleisimpiä ovat sekä miehillä että naisilla erilaiset mielenterveyden ongelmat. Naisilla mielenterveyden ongelmat tulevat kuitenkin esille miehiä useammin. Naispelaajista mielenterveysongelmia ilmeni 13 %:ssa puheluista, miehillä taas seitsemällä prosentilla. Miehillä päihdeongelmat olivat toiseksi yleisin samanaikaisongelma, naisilla taas yksinäisyys nousi toiseksi yleisemmäksi seitsemän prosentin osuudella.

Peliongelman liittymistä erilaisiin muihin ongelmiin



Kaavio 12. Samanaikaiset ongelmat 2010 (Peluri 2010, n = 917). Ei uusintasoittoja.

vuorottelevana ongelmakäyttäytymisenä tulee puheluissa esille toisinaan. Tätä kuvaa seuraava lainaus tietokannan avoimesta kentästä:

"Keski-ikäinen nainen soitti, koska oli huolestunut omasta pelaamisestaan. Pelaa pääasiallisesti raha-automaatteja, mutta myös jonkin verran arpoja. Nainen kuvailee olevansa riippuvainen luonne, hänellä on ollut alkoholiongelmaa ja ylensyömistä. Lopettanut alkoholinkäytön AA-ryhmän avulla. Nyt riippuvuus siirtynyt pelaamiseen. Pelaaminen alkanut noin kuukausi sitten, mutta riistäytynyt nopeasti käsistä. Nainen lainannut rahaa ystäviltaan ja joutunut ottamaan 100€ pikavipin, jolla rahoittaa pelaamistaan. Kiinnostunut vertaistukiryhmästä, koska sen avulla päässyt eroon myös alkoholista. Ohjattu A-klinikalle ja Pelivoimapiiriin." (lähde: Peluurin tietokanta, muistiinpanot)

Velkaantuminen ja pikavipit

Kuten aiemmin on nostettu esille, taloudelliset vaikeudet ovat yleinen puheluissa esille nouseva pelaamisen haitta. Ne nousevat pelaamiseen liittyvänä haittana esille noin 40 %:ssa peliongelmapuheluita. Niistä soitoista, joissa pelaamiseen oli kirjattu liittyväksi taloudellisia vaikeuksia, 23 %:ssa tämä näkyi velkaantumisena. Kaikista peliongelmapuheluista noin 12 %:ssa (n=132) velkaantuminen oli merkitty tietokantaan. Velkaantumisen määrästä saadaan tieto vain harvoin. Yhteensä velkaantumisen määrä oli kirjattu tietokantaan 57 kertaa. Vähintään 10 000 euron velkoja tuli esille 20 puhelussa.

Pikavippien ottaminen mainittiin kolmessa prosentissa peliongelmaa koskevista soitoista (n=32). Lisäksi pikavipit tulivat esille ainakin yhdessä muussa puhelussa, jossa soittaja ilmoitti nimenomaisesti ongelmakseen koukkuun

jäämisen pikavippien ottamiseen. Maininnat pikavipeistä on etsitty asiakasraportin muistiinpano -kohdasta. Peluurin puheluissa pikavippitoiminnasta piirtyy varsin villi ja vastuuton kuva. Esimerkiksi toisen henkilön nimissä pikavipin ottaminen tuli esille useassa puhelussa. Soittajista kolme neljästä oli läheinen. Noin joka kolmannessa pikavippeihin liittyvässä puhelussa pelaajan sukupuoli oli nainen. Lähes puolessa soitoista ongelmien aiheuttajana olivat netin rahapelit. Pikavippipuheluihin liittyneet korkeimmat esille tulleet kokonaisvelkasummat olivat useita kymmeniä tuhansia euroja.

Pääasiallinen ongelmia aiheuttava pelimuoto oli keskimääräistä useammin netissä pelaaminen sekä puheluissa, joissa oli mainittu pikavippien ottaminen, että yleisemmin velkaantumiseen liittyvissä puheluissa. Mitä suuremmista veloista oli kyse, sitä useammin pääasiallinen ongelmia aiheuttava peli sijaitsi internetissä. Yli viidellä tuhannella eurolla velkaantuneista tieto pääasiallisesta ongelmia aiheuttavasta pelimuodosta saatiin tietoon 19 puhelussa. Kymmenessä puhelussa kyse ole nettipeleistä (nettipokeri 4), kuudessa raha-automaateista, kahdessa veikkauksen päivittäisistä arvontapeleistä (Keno) ja kahdessa kasinopelien pelaamisesta.

"...jatkanut pelaamista ottamalla lainaa puolittuilta ja toisten nimissä pikavippejä. Itseltä mennyt jo luottotiedot." (lähde: Peluurin tietokanta, muistiinpanot)

"Uutta pelivelkaa tullut pikavipeillä 5000 euroa tässä kuussa." (lähde: Peluurin tietokanta, muistiinpanot)

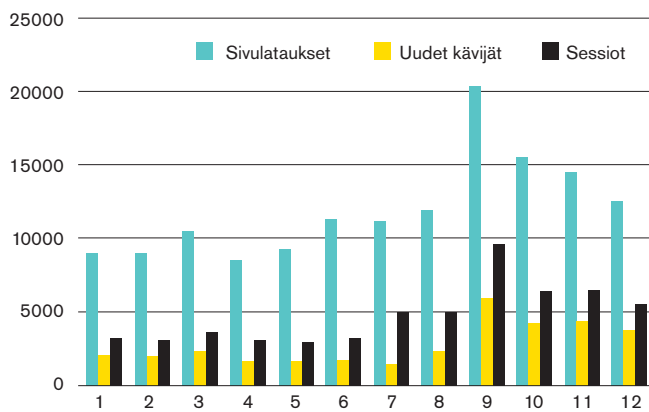
"... mies, joka kertoo pelanneensa hallitusti nettipokeria noin kolmen vuoden ajan. Nyt lyhyen jakson sisällä joutunut ensi kertaa taloudellisiin vaikeuksiin - ottanut pikavippiä ja soittaa kysyäkseen neuvoa niistä selviämiseen". (lähde: Peluurin tietokanta, muistiinpanot)

"[Soittajan läheinen] pelannut nettipokeria, raha-automaatteja ja pitkävetoa. Velkaantunut, ottanut mm. pikavippejä." (lähde: Peluurin tietokanta, muistiinpanot)

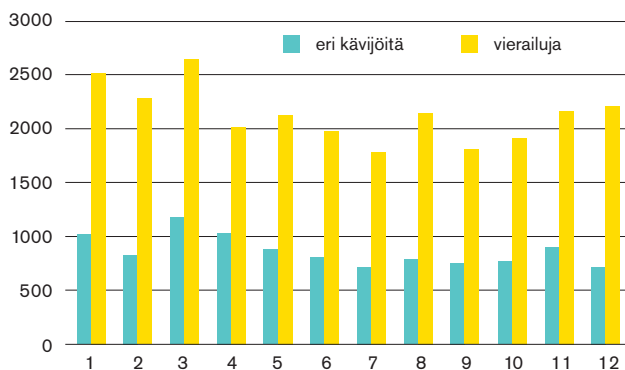
Avun hakeminen ja tuen piirissä olo

Tavallisinta on, että pelaajilla ei ole taustalla aikaisempaa avun hakemista. 63 %:ssa peliongelmasoitoista on tiedossa, että pelaaja ei ole hakenut apua ongelmiinsa aikaisemmin. Avun hakemisessa ei ole merkittävää eroa naisten ja miesten välillä. Yleisintä on, että ulkopuolista tukea on haettu avohoitopalveluista. Tästä oli maininta 126

peliongelmapuhelussa. Vertaistukea oli haettu 25 puhelussa ja laitoshoidtoa 21 puhelussa. Vain kolmessa prosentissa peliongelmapuheluita pelaajalla on aktiivinen hoitosuhde soittotietokannalla. (ks tarkemmin liitetaulukot 9 ja 10)



Kaavio 13: Peluurin kotisivujen kävijätalstat kuukausittain (1–12) 2010, eCredo.



Kaavio 14. Valtin kävijätalstat 2010.

Peluurin palvelut internetissä ja tekstiviestein

Kotisivut

Peluurin verkkosivusto on erittäin suosittu ja sen suosio on kasvussa. Verkkosivuilla vierailtiin vuoden 2010 aikana yhteensä 57 238 kertaa. Tämä on tasan 5 500 käyntiä enemmän kuin edellisenä vuonna. Keskimäärin Peluurin sivuille tehtiin 4 770 vierailua kuukaudessa.

Myös uusien kävijöiden⁶ määrä kasvoi. Toimintavuonna Peluurin sivustolla vieraili 33 342 uutta kävijää, mikä on reilut 6 500 uutta kävijää enemmän kuin edellisenä vuonna. Sivunlatausten määrä kasvoi vajaalla kymmenellä tuhannella. Latausten kokonaismäärä oli 143 647. Syyskuu oli ylivoimaisesti suosituin sivuston käyttökuukausi.

eNeuvonta

Vuonna 2010 Peluurin eNeuvonnassa vastattiin 124 peliongelmaa käsittelevään kysymykseen.

Tietosuoja ja luottamuksellisuus eNeuvonnassa on taattu. Asiakas saa kysymyksen lähetettyään koodin, jonka avulla pääsee lukemaan vastauksen. Vastauksia ei lähetetä mihinkään vaan se on luettavissa neuvontapalvelun palvelimelta. Koodin avulla asiakas voi käydä lukemassa vastauksen useampia kertoja.

Valtti

Valtti on yleinen keskustelufoorumi rahapeliongelmissa. Peluri ja A-klinikkasäätiön Päihdelinkki tuottavat foorumin. Valtissa keskustelevat etupäässä pelaajat, mutta keskusteluun osallistuu myös läheisiä. Vuonna 2010 Valtissa vieraili yhteensä 10 380 eri kävijää. Vierailuja on ollut yhteensä 25 596. Seuraavasta kuviosta käy ilmi vierailujen ja eri kävijöiden määrä kuukausitasolla (1–12) vuonna 2010. Vilkkain kuukausi oli maaliskuu.

Tuuletin

Peluri on tarjonnut pelaajien läheisille Internetissä toimivan keskustelufoorumin, Tuulettimen, kesästä 2008 lähtien. Ensimmäisten kahden ja puolen vuoden aikana Tuulettimeen on perustettu kolme vertaistukiryhmää: ensimmäinen Tuuletin-ryhmä käynnistettiin 20.5.2008, toinen 22.9.2009 ja kolmas marraskuussa 2009. Ryhmien tarkoituksena on tarjota pelaajien läheisille mahdollisuus keskustella anonyymisti kokemuksistaan. Oleellista ryhmässä on niiden tarjoama vertaistuki eli keskustelu

⁶ Kertoo, kuinka suuri osa istunnoista on ollut sellaisia, että kyseinen vierailija ei ole aiemmin sivustolla käynyt.

samankaltaisessa tilanteessa olevien kesken. Ryhmässä voi asettua sekä auttajan että autettavan rooleihin. Lisäksi ryhmissä on mukana aiheen tunteva ohjaaja Peluurista. Hän osallistuu keskusteluihin ja hänelle voi lähettää kysymyksiä.

Ensimmäinen Tuuletin-ryhmä oli julkinen, jolloin keskusteluihin osallistuivat 11 henkilöä. Tammikuussa 2009 foorumi muutettiin suljetuksi keskustelukynnyksen madaltamiseksi. Kahden viime vuoden ajan Tuulettimen viestien lukeminen ja ryhmiin osallistuminen on vaatinut rekisteröitymisen foorumille ja ilmoittautumisen ryhmään. Nykyiset ryhmät ovat toistaiseksi avoimia uusille foorumiin rekisteröityneille jäsenille.

Ryhmäkohtaiset jäsen- ja viestitilastot on koottu taulukoon 8. Tuuletin 1:seen osallistui 11 jäsentä, mutta kuukausien jälkeen keskustelu hiljeni ja lopulta loppui kokonaan, minkä vuoksi ryhmä lopetettiin syksyllä 2009. Aktiivista keskustelua on sittemmin käyty Tuuletin 2 ja 3 -ryhmissä, joihin myös osa ensimmäisen Tuuletin-ryhmän jäsenistä siirtyivät.

| Ryhmä | Jäsenmäärä | Keskustelun aiheet | Kirjoitetut viestit | Suosituimman viestiketjun lukukerrat |
|------------|------------|--------------------|---------------------|--------------------------------------|
| Tuuletin 1 | 11 | 32 | 408 | 1200 |
| Tuuletin 2 | 8 | 47 | 770 | 963 |
| Tuuletin 3 | 12 | 23 | 256 | 757 |

Taulukko 8. Tuuletin-ryhmien jäsen- ja viestitilastot 2008–2010.

Ryhmissä on keskusteltu ongelmapelaamisen negatiivisista seurauksista ja niihin liittyvistä pelaajien läheisten ajatuksista sekä tunteista. Ryhmissä on jaettu hyvin avoimesti ja luottamuksella erilaisia kokemuksia. Ohjaaja on ollut keskusteluissa mukana, herättänyt keskustelua tietyistä pelaajien läheisiä koskettavista aiheista, tarjonnut uusia näkökulmia sekä erilaisia selviytymiskeinoja. Keskustelujen fokuksena on ollut osallistujien oma hyvinvointi ja jaksaminen sekä näiden tukeminen.

Toimintavuonna tehdyn sähköisen palautekyselyn tulosten mukaan Tuuletin-ryhmiin oltiin erittäin tyytyväisiä ja niiden toivottiin jatkuvan. Erityisen tärkeää oli se, että ryhmä on suljettu, mikä lisäsi jäsenten luottamusta siihen, että ryhmässä voi kirjoittaa avoimesti ja luottamuksellisesti. Myös ryhmän ohjaajan toimintaan oltiin tyytyväisiä.

Tuuletin on toteutettu yhteistyössä A-klinikkasäätiön Päihdelinkki-verkkopalvelun kanssa. Foorumille pääsee

rekisteröitymällä Päihdelinkin keskustelualueelle ja ilmoittautumalla Tuuletin-ryhmään sähköpostilla, jossa kertoo oman nimimerkinsä ja rekisteröitymiseen käyttämänsä sähköpostiosoitteen. Sähköposti lähetetään osoitteeseen tuuletin@peluuri.fi.

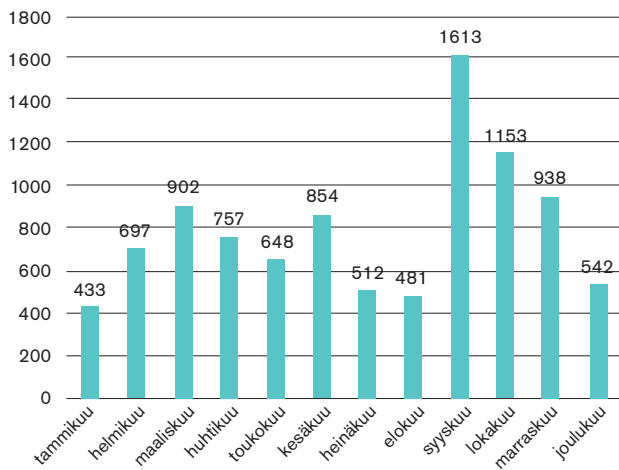
Pelivoimapiiri

Pelivoimapiiri on A-klinikkasäätiön ja Peluurin yhteistyössä toteuttama valtakunnallinen tekstiviesti- ja Internet-palvelu muutokseen tukea kaipaaville pelaajille ja heidän läheisilleen. Palvelun tukimuotoja ovat vertaistukiryhmät, oma-apuviestit sekä neuvonta. Tukea saa anonymisti, luottamuksella ja maksutta tekstiviesteillä ja Internetissä. Palvelu käynnistettiin 1.9.2009 osana kaksivuotista Pelivoimapiiri-hanketta. Hankkeen käynnistysvaihe päättyi joulukuussa 2010 ja sen loppuraportti julkaistaan keväällä 2011. Palvelun käynnistäminen onnistui tavoitteisiinsa nähden hyvin ja palvelun toiminta saatiin erinomaisesti käyntiin. Vuonna 2011 palvelun toiminta jatkuu RAY:n rahoituksella.

Pelivoimapiiriin on ensimmäisten 16 kuukauden aikana liittynyt yhteensä 286 jäsentä. Heistä 71 % käytti palvelua myös joulukuun 2010 lopussa. Asiakkaista 70 % on pelaajia, 16 % läheisiä ja 14 % peliongelmia työssään kohtaavia työntekijöitä. Kaksi kolmesta ovat miehiä ja kolmannes naisia. Asiakkaat ovat 12–70-vuotiaita. Heistä 58 % on 18–35-vuotiaita miehiä ja naisia tämän ikäisten miesten ollessa suurin asiakasryhmä. Asiakkaat tulevat ympäri Suomea 78 kunnasta tai kaupungista ja 18 maakunnasta. Palvelua käyttäville pelaajille eniten ongelmia tuottavia rahapelejä ovat rahapeliautomaatit ja Internetissä pelattavat rahapelit, jotka ovat myös väestötason selvitysten sekä Peluurin auttavan puhelimen tilastojen mukaan eniten ongelmia tuottavia rahapelejä.

Toimintavuotena 2010 Pelivoimapiirissä lähetettiin 82 552 tukitekstiviestiä, jotka muodostavat 9 530 erillistä viestitapahtumaa. Tapahtumista 86 % on lähetetty Internetissä ja loput 14 % kännykällä. Vaikka useimmat viestit lähetetään Internetissä, niin suurin osa viesteistä (80 % ryhmä- ja yksityisviesteistä) kuitenkin vastaanotetaan Internetin lisäksi kännykkään. Palvelun käyttäjä voi itse päättää, vastaanottaako viestinsä a) puhelimeensa ja Internettiin vai b) ainoastaan Internettiin, jonne kaikki viestit tallentuvat palvelun omille sivuille. Ensimmäisten 16 kuukauden toimintanaikana suosituimpia tukimuotoja viestimäärien perusteella ovat olleet vertaistukiviestit ryhmissä (40 % tapahtumista)

ja yksityisesti kahden jäsenen kesken (28 % tapahtumista) sekä oma-apuviestit (24 % tapahtumista). Pelivoimapiirin viestitilastot perustuvat Pelivoimapiirin palvelusivujen sekä Messto-palvelusovelluksen keräämiin tietoihin.



Kaavio 15. Palvelun käyttäjien lähettämät tukiviestit-tapahtumat kuukausittain vuonna 2010 (N = 9 530).

| Kuukausi | Tapahtuma | | Tekstiviesti | |
|-----------|-----------|------|--------------|------|
| | Lkm | % | Lkm | % |
| Tammikuu | 433 | 4,5 | 3249 | 3,9 |
| Helmikuu | 697 | 7,3 | 5586 | 6,8 |
| Maaliskuu | 902 | 9,5 | 6739 | 8,2 |
| Huhtikuu | 757 | 7,9 | 5633 | 6,8 |
| Toukokuu | 648 | 6,8 | 6210 | 7,5 |
| Kesäkuu | 854 | 9,0 | 11691 | 14,2 |
| Heinäkuu | 512 | 5,4 | 4226 | 5,1 |
| Elokuu | 481 | 5,1 | 2729 | 3,3 |
| Syyskuu | 1613 | 16,9 | 10039 | 12,2 |
| Lokakuu | 1153 | 12,1 | 10404 | 12,6 |
| Marraskuu | 938 | 9,8 | 10212 | 12,4 |
| Joulukuu | 542 | 5,7 | 5834 | 7,0 |
| Yhteensä | 9 530 | 100 | 82 552 | 100 |

Taulukko 9. Palvelun käyttäjien lähettämät tukiviestit kuukausittain vuonna 2010.

Pelivoimapiiri on osoittautunut matalan kynnyksen tukipalveluksi. Suurelle osalle asiakkaista se on ainoa tukipalvelu, jota he hyödyntävät rahapeliongelmien liittyen. Asiakaspalautteiden mukaan Pelivoimapiiriin tarjoama tuki on auttanut pelaamisen hallitsemisessa sekä selviytymään

| Viestityypit | Tapahtuma | | Tekstiviesti | | Lähetys-tapa internet (tapahtumat) | Lähetys-tapa sms (tapahtumat) |
|-----------------|-----------|------|--------------|-------|------------------------------------|-------------------------------|
| | Lkm | % | Lkm | % | % | % |
| Yksityisviesti | 3 651 | 28,1 | 6 211 | 5,8 | 61,3 | 38,7 |
| Ryhmäviesti | 5 203 | 40,0 | 91 873 | 86,4 | 76,5 | 23,5 |
| Muistutusviesti | 1 495 | 11,5 | 1 463 | 1,4 | 100,0 | 0 |
| Viestisarja | 1 601 | 12,3 | 1 601 | 1,5 | 100,0 | 0 |
| Palveluviesti | 100 | 0,8 | 100 | <0,01 | 100,0 | 0 |
| Neuvonta | 131 | 1,0 | 224 | <0,01 | 56,4 | 43,6 |
| Palaute | 36 | 0,3 | 36 | <0,01 | 62,0 | 38,0 |
| Tiedotusviesti | 750 | 5,8 | 4 834 | 4,5 | 100,0 | 0 |
| Ylläpito | 41 | 0,3 | 31 | <0,01 | 51,2 | 48,8 |
| Yhteensä | 13 008 | 100 | 106 373 | 100 | | |

Taulukko 10. Palvelun käyttäjien lähettämät tukiviestit viestityypeittäin ja lähetystavan mukaan 1.9.2009–31.12.2010. (16 kk)

paremmin myös silloin, kun läheisellä on peliongelma.

Pelivoimapiiri palkittiin kahdesti vuonna 2010. Yhteiskuntaviestinnän yhdistyksen YVY ry antoi Pelivoimapiirille kunniamaininnan 9.3.2010 Yhteiskuntaviestintäteko 2009 -kilpailussa. Terveyden ja hyvinvoinnin laitos palkitsi 20.5.2010 Pelivoimapiiri-hankkeen TERVE-SOS-palkinnolla, joita jaettiin kolme.

Vuonna 2011 Peluuri ja A-klinikkasäätiö jatkavat yhteistyötä Pelivoimapiirin valtakunnallistamishankkeen merkeissä. Tarkoituksena on jatkaa palvelun juurruttamista ja levittämistä sekä kasvattaa sen asiakasmäärää ja valtakunnallista käyttöastetta. Näin pyritään turvaamaan palvelun valtakunnallisen toiminnan jatkuminen. Lisäksi palvelua kehitetään edelleen sisällöllisesti ja toiminnallisesti asiakkaiden ja palvelun tarjoajien tarpeet huomioiden. Pelivoimapiirin toiminnan jatkuminen pyritään turvaamaan osana Peluurin ja sen linkittämänä myös sana Peliklinikan palveluntarjontaa. Lisäksi palvelua on tarkoitus levittää täydentäväksi osaksi kuntien omaa palveluntarjontaa.

Peli poikki

"Tulevaisuus näyttää tällä hetkellä valoisalta, aion kuitenkin elää päivän kerrallaan ja varoa retkahdusta. Ohjelma oli erittäin iso apu ongelmassani ja toivon että myös muut saavat samalla tavalla apua. Aion edelleen jatkaa päiväkirjaa ja tilikirjaa, Ne on oikein hyviä juttuja auttamaan

eteenpäin." (lähde: lainaus Peli Poikki -ohjelman keskus-teluforumista)

Ohjelmassa on ollut vuoden 2010 aikana töissä kaksi verkoterapeuttia. Peluurin työntekijät ovat kouluttaneet myös Peliklinikan avohoidon työntekijät ohjelman käyttöön. Peli Poikki -ohjelman suoritti vuoden aikana 114 asiakasta. Vuoden vaihteessa ohjelmassa oli 26 asiakasta ja 21 asiakasta odottamassa pääsyä mukaan. Jonotusaika on ollut noin kolme viikkoa.

Vuoden 2010 aikana käynnistettiin THL:n toimesta Peli poikki -ohjelman uudistaminen yhteistyössä ohjelman omistaman Spelinstitutetin kanssa. Peliklinikan kehittämiskoordinaattori Tapio Jaakkola on osallistunut kehittämistyöhön. Kehittämistyön tuloksena ohjelmasta valmistuu uusi versio 3,0 vuoden 2011 loppuun mennessä. Sen jälkeen THL:lle siirtyvät ohjelman täydet käyttöoikeudet versioon 3,0 Suomessa.

| Asiakkaat | 2010 | Kaikki (2007–2010) |
|---------------------------------------|------|-----------------------|
| Hyväksytty, ei aloittanut | 116 | 303 |
| Rekisteröityvät, eivät aloittaneet | 18 | 40 |
| Keskeyttäneet | 41 | 91 |
| | 26 % | 27 % |
| Suorittanut | 114 | 250 |
| Tilanne 31.12.2010 | | |
| Jonossa | | 16 |
| Hyväksytty, odottaa rekisteröitymistä | | 5 |
| Ohjelmassa | | 36 |

Taulukko 11. Peli Poikki -ohjelman asiakkaat 2010, 2007–2010 ja tilanne ohjelmassa 31.12.2010.

Toimintavuoden aikana selvitettiin Peli Poikki -ohjelmaan osallistuneiden taustatietoja jatkokehittelyn ja tiedotuksen tueksi. Asiakkaista noin seitsemän kymmenestä on ollut miehiä ja osallistujien keski-ikä vajaan 34 vuotta.

Viestintä

Viestinnällistä yhteistyötä on tehty erityisesti osana Peliklinikka -hanketta. Omien esitteiden ohella Peluuri on näkyvästi mukana Peliklinikan viestinnässä ja sen esitteissä sekä THL:n pelihaitta-aineistoissa, joita on tuotettu

erikseen pelaajille, läheisille ja työssään pelihaittoja kohtaaville. Peluuri on ollut mukana Apua.infon toiminnassa.

Vuoden aika tuotettiin viittomakielinen pelihaitta-aineisto yhdessä A-klinikkasäätiön, Sininauhaliiton Vapa-toiminnan (Vammaisten päihdetyön tukipalvelut), Kuurojen Liitto ry:n sekä Terveyden ja hyvinvoinnin laitoksen kanssa. Peluuri vastasi aineiston tuottamisesta. Aineisto on käytettävissä muun muassa Peluurin verkkosivustolla.

Ruotsinkielistä osiota Peluurin verkkosivustolla uusittiin ja kehitettiin siitä entistä kattavampi kokonaisuus. Uusitun osion pohjatyöstä vastasi Piia Vuorela.

Peluuria markkinoitiin kuten aiempinakin vuosina *MiniMoi* -korttien avulla. Kampanjat olivat valtakunnallisia. Toinen kampanja ajoittui keväälle ja toinen vuodenvaihteeseen 2010–2011. Molemmissa kampanjoissa korttien painosmäärä oli 40 000 kappaletta. Kevään kampanjan menekkiprosentti oli 84 ja vuodenvaiheen kampanjan 87 %.

Ulkoinen arviointi toi esille Peluurin viestintään liittyviä haasteita. Peluurin palveluiden tunnettuuden lisääminen palvelujärjestelmässä ja profiloituminen ulospäin olivat loppuvuodesta valmistuneen arviointiraportin keskeiset viestintään liittyvät kehittämissuhteet. Lopullinen arviointiraportti julkaistaan keväällä 2011. (Törmä, Huotari & Pitkänen 2011.)

Yhteistyö

Uudessa Peliklinikkakontekstissa yhteistyö on lähtenyt aktiivisesti käyntiin. Klinikan avohoidon kanssa yhteistyö on näkynyt konkreettisesti esimerkiksi uutena toimintamallina, jossa auttavasta puhelimesta voidaan antaa asiakkaalle suoraan aika avohoidon työntekijälle ilman että soittajaa tarvitsee erikseen ohjata soittamaan ajanvaraukseen. Myös keskinäinen konsultaatio, kokemusten vaihtaminen ja keskinäisen asiakasohjauksen kehittäminen on lähtenyt käyntiin. Info- ja tukipiste Tiltin kanssa yhdessä tekeminen on konkretisoitunut myös siten, että osa Peluurin puhelinpäivystyksen asiantuntijoista on rekrytoitu myös Tiltin osa-aikaisiksi työntekijöiksi. Tämä järjestely on hyödyttänyt niin Tilttiä kuin Peluuriakin.

Peluuri on aktiivinen toimija ja alullepanija kansallisissa yhteistyöverkostoissa. Tämän lisäksi Peluuri on osallistunut aktiivisesti kansainväliseen yhteistyöhön. Vuonna 2010 Peluuri on osallistunut pelihaittankeverkostoon, THL:n pelihaittaverkoston ja ensimmäistä kertaa kokoontuneeseen kouluttajaverkoston tapaamiseen. Lisäksi kehittämis-

päällikkö on ollut Pelissä -hankkeen johtoryhmän jäsen.

Yhteistyötä Raha-automaattiyhdistyksen pelisaleissa pelaajien itse hakemiin pelikieltoihin liittyen on jatkettu. Raha-automaattiyhdistyksen pelisaleihin tai Grand Casinolle pelikieltoa tai muuta pelaamisen rajoitetta hakeville annetaan mahdollisuus yhteydenottoon Peluurista. Vuonna 2010 Peluuri sai yhteensä 17 tällaista yhteydenotopyyntöä. Yhtä soittopyyntöä jättänyttä ei tavoitettu, joten keskusteluja käytiin yhteensä 16.

Toimintavuonna THL käynnisti yhteistyössä Peluurin kanssa hankkeen, jossa alun perin Peluurin toimesta Pelivoimapiirin nettisivuille ja auttavan puhelimen päivystäjien käyttöön kerätty kunnallisten peliongelmapalveluiden lista päivitetään ja listalle kerätään aiempaa yksityiskohtaisemman tiedot.

Peluuri oli mukana järjestämässä ja tukemassa toimittajille ja psykososiaalisten palveluiden tiedottajille suunnattua Päihdetiedotusseminaaria (A-klinikkasäätiö). Seminaari järjestettiin Prahassa yleisotsikolla ”Riippuvuuk-sien yhteiskunta – nyt ja tulevaisuudessa”. 9.9.–12.9.2010. Mari Pajula osallistui tapahtumassa paneelikeskusteluun ”Riippuvuusteollisuuden yhteiskuntavastuu”. Kehittämispäällikkö osallistui myös EASG:n 8th European Conference on Gambling Studies and Policy Issues -konferenssiin 18.–21.9. Wienissä.

Peluuri oli mukana pelihaittoimijoiden yhteisellä osastolla Valtakunnallisilla Päihdepäivillä 15.–16.9.2010 Espoossa. Mari Pajula osallistui seminaarin ”Hyvä ja paha internet – rahapelihaittojen muuttuva maailma -suunnitteluun ja järjestämiseen. Peluurin palveluista seminaarissa oli alustus Pelivoimapiiristä otsikolla ”Voiko tekstiviesti tuoda avun peliongelmaan”. Alustajina olivat Pablo Escartin Peluurista ja Annina Aaltonen, tuolloin A-klinikkasäätiöstä. Mari Pajula osallistui myös Mielenterveysmessujen 22.–28.11.2010 pelisession suunnitteluun, joka toteutui otsikolla ”Pelissä mielenterveys”. Peli Poikki -ohjelman ja nettiauttamisen muotojen esittely sisältyi seminaarin alustuksiin.

Peluuri oli mukana näytteilleasettajana Päihdepäivien ja Mielenterveysmessujen lisäksi TerveSos -messuilla Lahden Messukeskuksessa 19.–20.5.2010. Luentoja ja alustuksia on ollut usissa tilaisuuksissa.⁷

7 koulutukset / luennot:

- Ongelmapelaajien läheiset, sosiaalipedagogiikan säätiön vertais-ohjaajakoulutus 16.1.2010
- Kaksoisdiagnoosikoulutus, Lahti 23.2.2010
- Helsingin Steinerkoulun vanhempainilta 4.3.2010

Peluuri oli mukana Hämeenlinnan Elektra -sähkötuseon Pongista Pleikkaan -näyttelyssä ja lyhyellä artikkelilla siihen liittyvässä julkaisussa ”Sähköistä pelikulttuuria – Electrasta Pongiin, Pongista Pleikkaan.” Kimmo Kyllönen & Saija Lehtonen, 2010, Mediamuseo Rupriikki ja Perinneyhdistys Elektra ry.

Lähteet

- CROCKFORD DN, EL-GUEBALY N. Psychiatric comorbidity in pathological gambling: a critical review. *Can J Psychiatr* 1998; 43: 43–50.
- HAKKARAINEN, PEKKA & JOHANNA JÄRVINEN-TASSOPOULOS & LEENA METSO (2010) Miten alkoholinkäyttö, rahapelaaminen ja huumeidenkäyttö kytkeytyvät toisiinsa? Teoksessa Mäkelä, Pia & Heli Mustonen & Christoffer Tigerstedt (toim.) *Suomi juo*.
- HALME JUKKA, HELAKORPI SATU, LAITALAINEN ELINA, UUTELA ANTTI, ALHO HANNU: Rahapelaamisen tiheys on yhteydessä terveystieteisiin työikäisillä suomalaisilla. *Sosiaalilääketieteellinen Aikakauslehti* 2010; 2, 98–108.
- KAASINEN, VALTTERI & HALME, JUKKA & ALHO, HANNU. Pelihimon neurobiologiaa. *Duodecim* 2009; 125.
- NUORVALA, YRJO & JOHANNA JÄRVINEN-TASSOPOULOS & PETRI HUHTANEN (2009) Mielenterveyden häiriöt yleisiä peliongelmaisilla päihdepalvelujen käyttäjillä. *Tiimi* 2/2009, 9–11.
- PIISPA, M. & LAITALAINEN, E. & HELAKORPI, S. & HALME, J. & ALHO, H. & UUTELA, A. Rahapelaaminen, pelaamisen aiheuttamat ongelmat ja niiden yhteys elintapoihin: Tutkimus työikäisistä suomalaisista vuonna 2008. *Terveyden ja hyvinvoinnin laitos, Raportti* 29/2009.
- Eduskunnan nykyaiset -verkosto / Grand Casino, 22.3.2010
 - Helsingin klubitalo, luento peliriippuvuudesta 24.3.2010
 - Verkkopeliseminaari (THL), 26.3.2010, puheenvuoro
 - 3.6. Diacor työterveyshuolto, luento pelihaitoista
 - Casino Managerit 16.6. pelihaittakoulutus
 - Päihdetiedotusseminaari, paneeli riippuvuusteollisuuden yhteiskuntavastuusta
 - RAY asiakaspalvelukeskus, työntekijöiden pelihaittakoulutus 21.9.
 - Luento läheisistä info- ja tukipiste Tiltissä 11.11.2010
 - Alustus ja osallistuminen paneelikeskusteluun mielenterveysmessuilla 23.11.2010
 - Peluurin palveluiden esittelyt mm. seuraavissa tilaisuuksissa:
 - professori Robert Ladouceurin vierailu peliklinikalle 27.9.2010, Peluurin esittely Peliklinikan luentosarjassa Helsingin kaupungin työntekijöille 22.10.2010, Mielenterveysmessut tietoisu 24.11.

Liite 1. Liitetaulukot

| Maakunta | Pelaaja | Läheinen | Välillinen asiakas | Yhteensä | |
|-------------------|------------|------------|--------------------|------------|--------------|
| Helsinki | 14 | 20 | | 34 | 17,3 % |
| Uusimaa | 15 | 30 | | 45 | 22,8 % |
| Itä-Suomi | 1 | | | 1 | 0,5 % |
| Varsinais-Suomi | 2 | 10 | | 12 | 6,1 % |
| Satakunta | 3 | 6 | | 9 | 4,6 % |
| Kanta-Häme | 1 | 4 | | 5 | 2,5 % |
| Pirkanmaa | 9 | 11 | | 20 | 10,2 % |
| Päijät-Häme | 2 | 5 | 1 | 8 | 4,1 % |
| Kymenlaakso | 1 | 3 | | 4 | 2,0 % |
| Etelä-Karjala | 0 | 3 | | 3 | 1,5 % |
| Etelä-Savo | 1 | | | 1 | 0,5 % |
| Pohjois-Savo | 3 | 1 | | 4 | 2,0 % |
| Pohjois-Karjala | 2 | 4 | | 6 | 3,0 % |
| Keski-Suomi | 6 | 9 | | 15 | 7,6 % |
| Etelä-Pohjanmaa | 2 | 2 | | 4 | 2,0 % |
| Pohjanmaa | | 1 | | 1 | 0,5 % |
| Keski-Pohjanmaa | 1 | 2 | | 3 | 1,5 % |
| Pohjois-Pohjanmaa | 5 | 12 | | 17 | 8,6 % |
| Kainuu | | 2 | | 2 | 1,0 % |
| Lappi | | 2 | | 2 | 1,0 % |
| Ahvenanmaa | | 1 | | 1 | 0,5 % |
| Yhteensä | 68 | 128 | 1 | 197 | 100 % |
| Ei tietoa | 593 | 149 | 38 | 780 | |
| Yhteensä | 661 | 277 | 39 | 977 | |

Liitetaulukko 1: Soittajan asuinpaikka 2010 Peliongelmaa koskevat puhelut. Ei uusintasoittoja.

| Pääasiallinen ongelmia aiheuttava pelaamisen muoto | mies | | nainen | | Kaikki pelaajat* | |
|--|------|------|--------|------|------------------|------|
| Peli | | % | | % | | % |
| Rahapeliautomaatit muualla kuin kasinolla | 409 | 64 % | 93 | 66 % | 512 | 65 % |
| Pelaaminen kasinolla suomessa | 14 | 2 % | 4 | 3 % | 18 | 2 % |
| Pelinhoitajan hoitama pöytä muualla kuin kasinolla | 8 | 1 % | 0 | 0 % | 8 | 1 % |
| Raaputus- ja muut arvat; Ässä/Casino- ym. | 0 | 0 % | 0 | 0 % | 0 | 0 % |
| Lottopelit; Lotto/Vikinglotto/Jokeri | 3 | 0 % | 1 | 1 % | 4 | 1 % |
| Veikkauksen vedonlyönti | 25 | 4 % | 2 | 1 % | 27 | 3 % |
| Veikkauksen päivittäiset arvontapelit; Keno | 5 | 1 % | 3 | 2 % | 8 | 1 % |
| Vakioveikkaus | 6 | 1 % | 0 | 0 % | 6 | 1 % |
| Veikkauksen tv-pelit; Bingo, Mitalipelit | 0 | 0 % | 0 | 0 % | 0 | 0 % |
| Ravivedonlyönti ja totopelit (ei tarkempaa tietoa) | 5 | 1 % | 0 | 0 % | 5 | 1 % |
| · Veikkauksen raviveikkaus | 0 | 0 % | 0 | 0 % | 0 | 0 % |

| | | | | | | |
|---|------------|--------------|------------|--------------|------------|--------------|
| · Finntoton totopelit raveissa | 1 | 0 % | 0 | 0 % | 1 | 0 % |
| Yksityinen vedonlyönti tai korttipeli rahapanoksin | 1 | 0 % | 0 | 0 % | 1 | 0 % |
| Vedonlyönti ulkomaille | 0 | 0 % | 0 | 0 % | 0 | 0 % |
| Kaikki rahapelit netissä, summa | 133 | 21 % | 32 | 23 % | 167 | 21 % |
| Rahapelit netissä (peli erittelemätön) | 60 | 9 % | 24 | 17 % | 85 | 11 % |
| · Nettikasino | 14 | 2 % | 4 | 3 % | 19 | 2 % |
| · Vedonlyönti | 1 | 0 % | 0 | 0 % | 1 | 0 % |
| · Nettipokeri | 56 | 9 % | 3 | 2 % | 59 | 7 % |
| · Vedonlyönti Ahvenanmaalle (PAF) | 1 | 0 % | 0 | 0 % | 1 | 0 % |
| · Nettibingo | 0 | 0 % | 1 | 1 % | 1 | 0 % |
| · Muu rahapeli netissä | 1 | 0 % | 0 | 0 % | 1 | 0 % |
| Bingo | 0 | 0 % | 1 | 1 % | 1 | 0 % |
| Muu | 2 | 0 % | 1 | 1 % | 3 | 0 % |
| Yhteensä, kaikki rahapelit | 612 | 96 % | 137 | 97 % | 761 | 96 % |
| Tietokonepelit | 24 | 4 % | 4 | 3 % | 29 | 4 % |
| Yhteensä | 636 | 100 % | 141 | 100 % | 790 | 100 % |
| *Ei uusintasoittoja, pelaajaa koskevat tiedot pelaajien, läheisten ja välillisten asiakkaiden soitoista | | | | | | |
| *sukupuoli tieto puuttui 13 pelaajan kohdalta | | | | | | |

Liitetaulukko 2. Pääasiallinen ongelmia aiheuttava pelaamisen muoto miehillä ja naisilla 2010. Ei uusintasoittoja. (n=790).

| Pääasiallinen peli | 2005 | 2006 | 2007 | 2008 | 2009 | 2010 | yhteensä |
|--|------------|------------|------------|--------------|--------------|--------------|--------------|
| Raha-automaatit | 431 | 482 | 601 | 557 | 443 | 512 | 3 026 |
| Kasino ja kasinopelit | 55 | 43 | 37 | 29 | 22 | 26 | 212 |
| Rahapelit internetissä | 33 | 65 | 68 | 67 | 121 | 106 | 460 |
| Internetpokeri | 5 | 34 | 92 | 94 | 84 | 59 | 368 |
| Internet, vedonlyönti | 2 | 3 | 7 | 10 | 2 | 2 | 26 |
| Nettirahapelit | 40 | 102 | 167 | 171 | 207 | 167 | |
| Vedonlyönti, Veikkaus | 34 | 41 | 37 | 31 | 27 | 27 | 197 |
| Keno, Veikkaus | 8 | 13 | 13 | 13 | 3 | 8 | 58 |
| Muut, Veikkaus | 13 | 9 | 18 | 19 | 16 | 10 | 85 |
| Veikkauksen pelit (poisl. Hevospelit ja osa nettivedonlyönnistä) | 55 | 63 | 68 | 63 | 46 | 45 | |
| Ravi- ja totopelit | 5 | 10 | 14 | 9 | 11 | 6 | 55 |
| Veikkauksen ja Fintoton pelit | 60 | 73 | 82 | 72 | 57 | 51 | |
| Muut rahapelit | 10 | 15 | 15 | 15 | 10 | 5 | 70 |
| Yhteensä | 596 | 715 | 902 | 1 150 | 1 049 | 1 024 | 5 436 |
| Tietokone-/videopelit | 24 | 21 | 33 | 28 | 18 | 29 | 153 |
| Yhteensä, kaikki | 620 | 736 | 935 | 1 178 | 1 067 | 1 053 | 5 589 |
| *Ei uusintasoittoja | | | | | | | |

Liitetaulukko 3. Pääasiallisen ongelmia aiheuttavan pelaamisen muodon kehitys 2004–2010.

| Peluri 2010 | | | |
|---|-----|------------------------|------------------------------|
| Pääasiallinen ongelmia aiheuttava peli* | | | |
| Peli | Lkm | % osuus rahapelaajista | % -osuus kaikista pelaajista |
| Rahapeliautomaatit muualla kuin kasinolla | 512 | 67% | 65% |
| Pelaaminen kasinolla Suomessa | 18 | 2% | 2% |
| Pelinhoitajan hoitama pöytä muualla kuin kasinolla | 8 | 1% | 1% |
| Raaputus- ja muut arvat; Ässä/Casino- ym. | | 0% | 0% |
| Lottopelit; Lotto/Vikinglotto/Jokeri | 4 | 1% | 1% |
| Veikkauksen vedonlyönti | 27 | 4% | 3% |
| Veikkauksen päivittäiset arvontapelit; Keno | 8 | 1% | 1% |
| Vakioveikkaus | 6 | 1% | 1% |
| Veikkauksen tv-pelit; Bingo, Mitalipelit | | 0% | 0% |
| Ravivedonlyönti ja totopelit (ei tarkempaa tietoa) | 5 | 1% | 1% |
| · Veikkauksen raviveikkaus | | 0% | 0% |
| · Finntoton totopelit raveissa | 1 | 0% | 0% |
| Yksityinen vedonlyönti tai korttipeli rahapanoksien | 1 | 0% | 0% |
| Vedonlyönti ulkomaille | | 0% | 0% |
| Kaikki rahapelit netissä, summa | | | 0% |
| Rahapelit netissä (peli erittelemätön) | 85 | 11% | 11% |
| · Nettikasino | 19 | 2% | 2% |
| · Vedonlyönti | 1 | 0% | 0% |
| · Nettipokeri | 59 | 8% | 7% |
| · Vedonlyönti Ahvenanmaalle (PAF) | 1 | 0% | 0% |
| · Nettibingo | 1 | | 0% |
| · Muu | 1 | 0% | 0% |
| Bingo | 1 | 0% | 0% |
| Muu | 3 | 0% | 0% |
| Yhteensä, kaikki rahapelit | 761 | 100% | |
| Tietokonepelit | 29 | | 4% |
| Yhteensä, kaikki pelit | 790 | | 100% |
| * Ei uusintasoittoja | | | |

Liitetaulukko 4. Pääasiallinen ongelmia aiheuttava peli 2010. Peliongelmapuhelut, ei uusintasoittoja.

| Muut pelaamisen muodot | lkm | % |
|--|-----|-------|
| Rahapeliautomaatit muualla kuin kasinolla | 45 | 19 % |
| Pelaaminen kasinolla suomessa | 20 | 8 % |
| Pelinhoitajan hoitama pöytä muualla kuin kasinolla | 13 | 5 % |
| Raaputus- ja muut arvat; Ässä/Casino- ym. | 11 | 5 % |
| Lottopelit; Lotto/Vikinglotto/Jokeri | 22 | 9 % |
| Veikkauksen vedonlyönti | 48 | 20 % |
| Veikkauksen päivittäiset arvontapelit; Keno | 21 | 9 % |
| Vakioveikkaus | 8 | 3 % |
| Veikkauksen tv-pelit; Bingo, Mitalipelit | 0 | 0 % |
| Ravivedonlyönti ja totopelit (ei tarkempaa tietoa) | 7 | 3 % |
| · Veikkauksen raviveikkaus | 1 | 0 % |
| · Finntoton totopelit raveissa | 0 | 0 % |
| Yksityinen vedonlyönti tai korttipeli rahapanoksin | 5 | 2 % |
| Vedonlyönti ulkomaille | 1 | 0 % |
| Rahapelit netissä (peli erittelemätön) | 20 | 8 % |
| · Nettikasino | 1 | 0 % |
| · Vedonlyönti | 4 | 2 % |
| · Nettipokeri | 10 | 4 % |
| · Vedonlyönti Ahvenanmaalle (PAF) | 0 | 0 % |
| · Nettibingo | 1 | 0 % |
| · Muu rahapeli netissä | 0 | 0 % |
| Bingo | 0 | 0 % |
| Muu | 0 | 0 % |
| Tietokonepelit | 4 | 2 % |
| Mainintoja yhteensä | 242 | 100 % |

Liitetaulukko 5. Muut pelaamisen muodot peliongelmaa koskevissa soittoissa 2010.

| Samanaikaiset ongelmat | Mies | % n = 601 | Nainen | % n = 316 |
|---------------------------|------|-----------|--------|-----------|
| Päihteet | 35 | 5,8 % | 19 | 6,0 % |
| Mielenterveysongelmat | 44 | 7,3 % | 41 | 13,0 % |
| Ihmissuhdeongelma | 4 | 0,7 % | 6 | 1,9 % |
| Yksinäisyys | 21 | 3,5 % | 23 | 7,3 % |
| Väkivalta | 1 | 0,2 % | 2 | 0,6 % |
| Velat/tal.vaikeudet | 12 | 2,0 % | 16 | 5,1 % |
| Muut sosiaaliset ongelmat | 3 | 0,5 % | 0 | 0,0 % |
| Fyysinen sairaus | 9 | 1,5 % | 7 | 2,2 % |
| yhteensä | | | | |

Liitetaulukko 6: Samanaikaiset ongelmat peliongelmaa koskevissa soittoissa sukupuolittain 2010 (Peluri 2010, n=917). Ei uusintasoittoja.

| Läheiselle aiheutuneet ongelmat | kpl | %:a läheispuheluista |
|---------------------------------|-----|----------------------|
| stressi, levottomuus | 137 | 47 % |
| ahdistus, masennus | 38 | 13 % |
| syllisyys | 17 | 6 % |
| perhesuhteet heikentyneet | 15 | 5 % |
| varastettu rahaa | 15 | 5 % |
| taloudelliset vaikeudet | 12 | 4 % |
| ihmissuhdeongelma | 11 | 4 % |
| häpeän tunne | 7 | 2 % |
| uniongelmat | 7 | 2 % |
| pahoinvointi | 5 | 2 % |
| ero | 5 | 2 % |
| sosiaalinen eristyneisyys | 3 | 1 % |
| väkivalta tai sen uhka | 3 | 1 % |
| lasten pahoinvointi | 2 | 1 % |
| asunnon menetys tai sen uhka | 1 | 0 % |

Liitetaulukko 7. Läheiselle pelaamisesta aiheutuneet ongelmat ja niiden osuus läheispuheluista (mainintoja ongelmista 278, läheispuheluita 290)

| Pelaajan työtilanne | lkm | % |
|---------------------|-----|------|
| työssä | 228 | 36% |
| työtön | 94 | 15% |
| opiskelija | 156 | 25% |
| eläkeläinen | 128 | 20% |
| sairaslomalla | 18 | 3% |
| kotona | 6 | 1% |
| yhteensä tieto | 630 | 100% |

Liitetaulukko 8: Pelaajan työtilanne 2010 peliongelmaa koskevissa soitoissa (Peluuri 2010, n=630)

| Avun hakeminen | Mies | | Nainen | | ei tietoa | Yhteensä | |
|-----------------|------|------|--------|------|-----------|----------|------|
| Ei hakenut apua | 519 | 66 % | 103 | 58 % | 14 | 363 | 63 % |
| Avohoito | 94 | 12 % | 32 | 18 % | | 126 | 12 % |
| Laitoshoito | 15 | 2 % | 5 | 3 % | 1 | 21 | 2 % |
| Vertaistuki | 31 | 4 % | 13 | 7 % | | 44 | 4 % |
| Muu | 23 | 3 % | 2 | 1 % | | 25 | 2 % |
| Ei tietoa | 102 | 13 % | 22 | 12 % | 36 | 160 | 16 % |
| Pelaajia | 752 | | 171 | | 50 | 973 | |

Liitetaulukko 9: Mistä pelaaja on hakenut apua? (Peluuri 2010, n = 973). Eri pelaajat, ei uusintasoittoja. Samalle pelaajalle on voitu kirjata samanaikaisesti avohoito, laitoshoito, vertaistuki tai muu.

| Aktiivinen hoitosuhde | Mies | | Nainen | | ei tietoa | Yhteensä | |
|-----------------------|------|------|--------|------|-----------|----------|------|
| Kyllä | 25 | 3 % | 10 | 6 % | 1 | 36 | 4 % |
| Ei | 410 | 55 % | 88 | 51 % | 13 | 511 | 53 % |
| Ei tietoa | 317 | 42 % | 73 | 43 % | 36 | 426 | 44 % |

Liitetaulukko 10: Onko pelaajalla aktiivinen hoitosuhde? (Peluuri 2010, n = 973). Eri pelaajat, ei uusintasoittoja.

Liite 2. Peluurin asiakasraporttilomake

Peluuri, asiakasraportti

1. Asiakasraportti
Raporttinumero
Päivystäjä

1. Yhteydenotto

1.1. Päivämäärä

1.2. Viikonpäivä

Maanantai
Tiistai
Keskiviikko
Torstai
Perjantai

1.3. Klo

12–
13–
14–
15–
16–
17–
18–

1.4. Soiton kesto

Alle 1 min
1–10
11–20
21–30
31–40
41–50
51–60
Yli 60 min

1.5. Soiton luonne*

Informaatio
Kriisi
Keskustelu/apu
Uusinta
Pila-/häirintäpuhelu/väärä numero
Konsultaatio
Peliasiakas

1.6. Soiton syyt

| | |
|---------------------|----------------------|
| Yeinen informaatio | Päihteet |
| Peliongelman epäily | Mielenterveysongelma |
| Peliongelma | Väkivalta |
| Vertaisryhmät | Ihmissuhdeongelma |
| Hoito | Parisuhde |
| Hoitopaikat | Seurantapuhelu |

Taloudellinen neuvonta,
velat ym. Muu syy

2. Soittaja

2.1. Sukupuoli
Mies
Nainen

2.2. Soittaja

Pelaaja

Läheinen
Välillinen asiakas
Muu soittaja

2.3. Läheinen

Puoliso/avopuoliso
Äiti
Isä
Isovanhempi
Sisar/veli
Lapsi
Muu sukulainen
Tyttö-/poikaystävä
Ystävä
Ei tietoa

2.4. Läheisen ikä

_____ vuotta

2.4.a Läheisen ikä

(Luokiteltu muuttuja)

2.5. Asuinpaikka/mistä soittaa

| | |
|-----------------|-------------------|
| Helsinki | Pohjois-Savo |
| Uusimaa | Etelä-Karjala |
| Itä-Uusimaa | Pohjois-Karjala |
| Varsinais-Suomi | Keski-Suomi |
| Satakunta | Etelä-Pohjanmaa |
| Kanta-Häme | Pohjanmaa |
| Pirkanmaa | Keski-Pohjanmaa |
| Päijät-Häme | Pohjois-Pohjanmaa |
| Kymenlaakso | Kainuu |
| Etelä-Karjala | Lappi |
| Etelä-Savo | Ahvenanmaa |

2.6. Läheisen ongelmat

| | |
|---------------------------|----------------------------------|
| Stressi, levottomuus | Lasten pahoinvointi |
| Häpeäntunne | Asunnon menetys t. uhka |
| Syylisyys | Taloudelliset vaikeudet |
| Ahdistus, masennus | Läheiseltä varastettu rahaa tms. |
| Pahoinvointi | Pakotettu myymään omaisuutta |
| Päihdeongelma | Uniongelmat |
| Ihmissuhdeongelmat | Väkivalta, väkivallan uhka |
| Perhesuhteet heikentyneet | |
| Sosiaalinen eristyisyys | |
| Avioero tms. | |

2.7. Välillinen asiakas

Sosiaalitoimi
Hoitotyöntekijä/avohoito
Hoitotyöntekijä/laitoshoito
Muu terveydenhuolto
Peliyhtiö/työntekijä
Peliasiamies
Velkaneuvonta
Srk
Poliisi
Media
Muu

2.8. Erityisryhmät

Maahanmuuttaja
Vammainen

3. Pelaaja

3.1. Pelaajan sukupuoli

Mies

Nainen

3.2. Pelaajan ikä

_____ vuotta

3.3. Pääasiallinen peli

Rahapeliautomaatit muualla kuin kasinolla ->3.3.2.

Pelaaminen kasinolla Suomessa

Pelinhoitajan hoitama pöytäpeli muualla kuin kasinolla

Raaputus- ja muut arvat; Ässä/Casino- ym.

Lottopelit; Lotto/Vikinglotto/Jokeri

Veikkauksen vedonlyönti

Veikkauksen päivittäiset arvontapelit; Keno

Vakioveikkaus

Veikkauksen tv-pelit; Bingo, Mitalipelit

Ravivedonlyönti ja totopelit

- Veikkauksen raviveikkaus

- Finntoton totopelit raveista

Yksityinen vedonlyönti tai korttipeli rahapanoksin

Vedonlyönti ulkomaille

Rahapelit netissä

- Nettikasino

- Vedonlyönti

- Nettipokeri

- Vedonlyönti Ahvenanmaalle (PAF)

- Nettibingo

- Muu

Tietokonepelit

Bingo

Ei tietoa

3.3.1 Muu, mikä: (tekstikenttä)

3.3.2. Rahapeliautomaatit muualla kuin kasinolla

Mikä tai mitkä mallit?

- Hedelmäpelit

- Pokeripelit

- Pajatsopelit

- Venttipelit

- Rulettiautomaattipelit

- Kenopelit

- Muut automaattipelit

3.5. Pelaajan asuinpaikka

Helsinki

Etelä-Savo

Uusimaa

Pohjois-Savo

Itä-Uusimaa

Pohjois-Karjala

Varsinais-Suomi

Keski-Suomi

Satakunta

Etelä-Pohjanmaa

Kanta-Häme

Pohjanmaa

Pirkanmaa

Keski-Pohjanmaa

Päijät-Häme

Pohjois-Pohjanmaa

Kymenlaakso

Kainuu

Etelä-Karjala

Lappi

Ahvenanmaa

3.6. Perhesuhteet

Asuu yksin

Perheellinen

Vanhempien luona asuva

Eronnut

3.7. Lapset

Alaikäisiä lapsia

3.2.a Pelaajan ikä

(Luokiteltu muuttuja)

3.4. Muut pelit, joita pelaa

Rahapeliautomaatit muuallakin kasinolla

Pelaaminen kasinolla Suomessa

Pelinhoitajan hoitama pöytäpeli muualla kuin kasinolla

Raaputus- ja muut arvat; Ässä/Casino- ym.

Lottopelit; Lotto/Vikinglotto/Jokeri

Veikkauksen vedonlyönti

Veikkauksen päivittäiset arvontapelit; Keno

Vakioveikkaus

Veikkauksen tv-pelit; Bingo, Mitalipelit

Ravivedonlyönti ja totopelit

- Veikkauksen raviveikkaus

- Finntoton totopelit raveista

Yksityinen vedonlyönti tai korttipeli rahapanoksin

Vedonlyönti ulkomaille

Rahapelit netissä

- Nettikasino

- Vedonlyönti

- Nettipokeri

- Vedonlyönti Ahvenanmaalle (PAF)

- Nettibingo

- Muu

Tietokonepelit

Bingo

Ei tietoa

3.4.1 Muu, mikä: (tekstikenttä)

Ei alaikäisiä lapsia

3.8. Työtilanne

Työssä

Työtön

Opiskelija

Eläkeläinen

Sairaslomalla

Kotona

3.9. Aktiivinen hoitosuhde

Kyllä

Ei

3.10. Mistä pelaaja hakenut apua

Ei hakenut apua aikaisemmin

Avohoito

Laitoshoito

Vertaistuki

Muu

3.11. Koska lähtenyt hakemaan apua?

(tekstikenttä)

3.12. Pelaamisen rajoittaminen

Yrittänyt rajoittaa itse

Läheinen yrittänyt rajoittaa

Käyttänyt rajoitusmahdollisuuksia netissä

Ei ole tietoinen rajoitusmahdollisuuksista

Muu, mikä (Tekstikenttä)

3.13. Pelipaikka

Kauppa
Kioski
Kahvila, baari
Ravintola
Pelisali; Potti, Täyspotti
Kasino
Kotona
Töissä
Matkapuhelin
Huoltoasema
Ravirata
Muualla

3.15. Pelaamisen rahoittaminen

Työtulolla
Lainalla -> 4.14.b
Eläke, työttömiskorvaus tms.
Laittomin keinoin
Omaisuuksia vaihtamalla
Muu

3.16. Pelaamisesta aiheutuvat ongelmat

Stressi, levottomuus
Hermostuneisuus, levottomuus
Häpeäntunne
Syyllisyys
Ahdistus, masennus
Pahoinvointi
Päihdeongelma
Uniongelmat
Itsemurha (-ajatus/-yritys)
Agressiivisuus
Ihmissuhdeongelmat
Perhesuhteet heikentyneet
Sosiaalinen eristyneisyys
Avioero tms.

3.18.a. Pelaamisen aloittaminen

Pelannut _____ vuotta. (Numeroin)

3.18.c. Peliongelman aste (testin nimi)

(Tekstikenttä) (Numerokenttä)

4.1 Toimenpiteet/ohjaus

Informaatio
Lähetetty materiaalia
Uusi yhteydenotto
Keskustelu
Ohjaus/avohoitto
Ohjaus/laitoshoitto
Ohjaus/GA-ryhmä tms.
Ohjaus/so./terv.huolto
Ohjaus/velkaneuvonta
Oma-apuopas/netti (=Peli poikki -ohjelma)
Muu

5.1 Mistä tieto palvelusta*

Puhelinluettelo
Internet, Peluurin kotisivut
Internet, muu
Esite
Juliste, tarra ym. mainos
Peliyhdistys

(Missä pääasiallisesti pelaa)

3.14. Pelikertojen määrä

Useita kertoja päivässä
Päivittäin
Useita kertoja viikossa
Kerran viikossa
2-3 kertaa/kk
Kausittain

3.15.a. Pelaamiseen käytetyt rahat (Nk)

euroa/kk (numerokenttä)

3.15.b. Pelivelat (Nk)

pelivelat euroa (numerokenttä)

Lasten pahoinvointi
Asunnon menetys t. uhka
Taloudelliset vaikeudet
Pakotettu myymään om.
Rikos
Ajankäytön ongelmat

3.17. Muita mahdollisia ongelmia pelaajalla

Päihtet
Mielenterveysongelma
Ihmissuhdeongelma
Yksinäisyys
Väkivalta
Velat/tal. vaikeudet
Muut sosiaaliset ongelmat

3.18.b. Pelaamisesta tuli ongelma

Pelaaminen muuttui ongelmaksi__ vuotta sitten.

3.18.d. Peliongelman aste (testin tulos)

Läheinen/ystävä
Muu auttava puhelin
Viranomainen
Tiedotusvälineet

6.1. Muistiinpanoja

(Tekstikenttä)

