

Tapio Jaakkola

Peluuri

Puolivuotisraportti 2008



Johdanto	3
Yhteenveto	3
Peluurin toiminta	4
Toiminnan tavoite.....	4
Auttava puhelin.....	4
Palvelun tuottaminen ja hallinto.....	4
Kotisivut	4
Peluurin tietokanta.....	4
Puhelut	5
Puhelujen määrä	5
Soittajat	5
Pelaajat	6
Läheiset	7
Pelaaminen	8
Nettipelaajia entistä enemmän	8
Kehitys muissa pohjoismaissa.....	9
eNeuvonta	9
Valtti - netistä vertaistukea peliongelmaisille	9
Peli poikki	9



Johdanto

Puolivuosisraportti on lyhyt tilastoraportti ensimmäisen vuosipuoliskon toiminnasta. Laajempi katsaus Peluurin toimintaan ja tilastoihin sisältyy vuoden 2008 vuosiraporttiin, joka julkaistaan helmikuussa 2009.

Peluuri on nyt toiminut neljä vuotta ja vakiinnuttanut asemansa keskeisenä valtakunnallisena auttavana palveluna rahapeliongelmissa. Peluuri on tuonut uusia palveluja internetiin. Tässä tavoitteena on ollut palvelujen saavutettavuus ja käytettävyys. Nettipalvelut ovat käytettävissä kaikkialta Suomesta ja kaikkina vuorokauden aikoina. Pelaamisen siirtyessä yhä enemmän internetiin myös auttavien palvelujen pitää seurata mukana. Peluuri tulee jatkossa panostamaan lisää internetissä tarjottavien palvelujen kehittämiseen.

Helsingissä 29.8.2008.

Tapio Jaakkola
Projektipäällikkö
Peluuri

Yhteenveto

Peluurin numeroon soitettujen puhelujen määrä on kasvanut edelleen. Vastatuissa puheluissa kasvu on kuitenkin tullut häiriösoitoista. Niitä on jo noin kaksi kolmesta puhelusta ja on oletettavaa, että näin suuri määrä haittaa varsinaisten asiakkaiden mahdollisuuksia tavoittaa Peluurin päivystäjää. Syksyn aikana Peluurin puhelinjärjestelmää muutetaan siten, että se vähentää häiriösoittoja.

Peliongelmaa koskevien puhelujen määrä on pysynyt lähes entisellä tasolla. Nettipelaamisen ja nuorten pelaajien osuudet ovat kasvaneet Peluurin puheluissa. Tähän voi olla syynä julkisuudessa nettipokerista ja pelaamisen ikärajoista käydyn keskustelun lisääntyminen. Nettipelaamista koskevat soitot lisääntyivät lähes neljänneksellä ja nettipokeria pääasiallisena ongelmaa aiheuttavana pelinä pelaavien soittajien soitot noin kolmanneksella. Toisaalta nettipelaaminen näyttäisi olevan kasvussa myös sosiaali- ja terveysministeriön viimevuotisen tutkimuksen valossa. Muiden pelimuotojen kohdalla muutoksia ei juuri ole havaittavissa.

Peluurin internetissä olevista palveluista erityisesti Peli poikki -ohjelma on ollut suosittu. Ohjelmaan mukaan pääsyä odottavien asiakkaiden jono on vain kasvanut alkuvuoden aikana. Tarve ongelmapelaajien tuki- ja hoitopalveluille näyttäisi olevan suurempi kuin mihin palvelujärjestelmä tällä hetkellä kykenee vastaamaan.

Peli poikki -ohjelmaan hakeutuvien asiakkaiden määrä ja maantieteellinen jakauma osoittavat, että internetpohjaisella terapialla on kysyntää ja että se voi palvella tasapuolisesti koko Suomea. Peluurin terapeuttiressurssien puute vain valitettavasti on saanut aikaan aivan liian pitkän jonon palveluun. Tällä hetkellä asiakkaan jonotusaika ohjelmaan on noin viisi kuukautta.

Toukokuussa avattu ongelmapelaajien läheisillä suunnattu Tuuletin -keskusteluryhmä on lähentynyt hitaasti liikkeelle. Avoin keskusteluryhmä ei näytä houkuttelevan läheisiä mukaan. Nyt harkitaan sen muuttamista suljetuksi ryhmäksi, jonka keskustelut eivät näy ulkopuolisille.

Peluurin toiminta

Toiminnan tavoite

Peluri on ongelmapelaajille ja heidän läheisilleen suunnattu valtakunnallinen puhelinpalvelu. Palvelu tarjoaa peliongelmaisille ja heidän läheisilleen sekä ammattilaisille tietoa ja tukea peliongelmassa ja sen hoidossa sekä ehkäistä peliongelmiä syntyä. Tavoitteena on rahapelaamisesta aiheutuvien yksilöllisten, yhteiskunnallisten ja sosiaalisten haittojen ehkäiseminen ja vähentäminen. Toiminnan painopiste on puhelinauttamisessa.

Auttava puhelin

Peluurin päivystysaika on ollut arkisin klo 12 – 18. Peluurissa osa-aikaisia päivystäjiä on ollut neljä. Heille on järjestetty kuukausittain työnohjaus ryhmätyönohjauksena sekä pidetty kerran kuussa yhteinen päivystäjätapaaminen. Puhelinpäivystyksen lisäksi he ovat osallistuneet *eNeuvonnan* kysymyksiin vastaamiseen. Päivystykseen ovat lisäksi ajoittain osallistuneet Peluurin asiakas- ja läheistyön koordinaattori *Anne Matilainen* ja projektipäällikkö *Tapio Jaakkola*.

Palvelun tuottaminen ja hallinto

Peluri-palvelun tuottavat Sininauhaliitto ja A-klinikkasäätiö. Toiminnan rahoittavat rahapeliyhteisöt Raha-automaattiyhdistys, Veikkaus Oy ja Fintoto Oy. Lisäksi sosiaali- ja terveystoimi on ollut mukana yhteistyössä.

Peluurin palveluntuottamisesta ja käytännön toiminnan ohjaamisesta vastaa Sininauhaliiton ja A-klinikkasäätiön tekemän sopimuksen perusteella Peluurin ohjausryhmä.¹ Peluurilla on johtoryhmä, joka koostuu yhteistyösopimuksessa mukana olevista tahoista.²

Kotisivut

Peluurin kotisivujen kävijämäärä laski hieman vuodesta 2007. Keskiarvo on alkuvuodesta 2008 ollut 3 629 kävijää kuukaudessa ja keskimäärin 144 eri vierailijaa päivässä³. Yhteensä vierailijoita on ollut 21 776. Uusia kävijöitä on ollut keskimäärin 1 845 kuukaudessa.

Peluurin tietokanta

Jokaisesta Peluuriin tulevasta puhelusta tehdään raportti Peluurin tietokantaan. Sinne ei tallenneta mitään soittajaa yksilöivää henkilö- tai osoitetietoa. Esimerkiksi soittajan paikkakunta tallennetaan maakunnan tasolla. Näin turvataan heidän mahdollisuutensa pysyä nimettöminä ja keskustelujen luottamuksellisuus.

Peluurin asiakkaat eivät välttämättä edusta aivan kattavasti koko ongelmapelaajien joukkoa. Soittajat valikoituvat eri perustein. Osa peliongelmaisista ei joko halua ottaa yhteyttä ja hakea apua tai yksinkertaisesti ei tiedä palvelusta. Kansainvälisten tutkimusten mukaan 10 – 20 % ongelmapelaajista hakeutuu hoitoon. Näin ollen Peluurin soittomäärien tai niissä olevien on-

¹ Peluurin ohjausryhmä v. 2008: toimitusjohtaja Lasse Murto/A-klinikkasäätiö, toiminnanjohtaja Arne Kiviniemi/Sininauhaliitto, projektipäällikkö Tapio Jaakkola/Peluri.

² Peluurin johtoryhmä v. 2008: Pj. kehittämisspäällikkö Saini Mustalampi (Stakes) (hallitusneuvos Ismo Tuomainen, varapj.), toimitusjohtaja Ilmari Halinen/Fintoto Oy (totojohtaja Pertti Koskenniemi varajäsen), johtaja Matti Hokkanen/Raha-automaattiyhdistys (ohjelmapäällikkö Jarmo Kumpulainen varajäsen), viestintäjohtaja Ilkka Juva/Veikkaus Oy (yhteiskuntavastuupäällikkö Johanna Lipponen varajäsen), johtaja Jyrki Koskela/ Tyynelän Kuntoutus- ja kehittämiskeskus (johtaja Seppo Sulkko, varajäsen), toimitusjohtaja Lasse Murto/A-klinikkasäätiö (johtava ylilääkäri Pekka Heinilä, varajäsen), toiminnanjohtaja Arne Kiviniemi (tutkimuspäällikkö Pekka Lund, varajäsen), projektipäällikkö Tapio Jaakkola/Peluri.

³ Vuonna 2007; keskimäärin 4 424 kävijää kuukaudessa ja 147 päivässä.

gelmapelaajaryhmien muutoksista ei voi suoraan vetää johtopäätöksiä esimerkiksi peliongelman yleisyydestä tai siinä tapahtuvista muutoksista.

Vuosiraportin tilastot pohjautuvat Peluuriin tulleista puheluista tehtyihin raportteihin, jotka on viety tietokantaan. Tiedot tallennetaan raporttilomakkeen mukaisesti. Asiakaspuhelujen luonteesta johtuen kaikkia raporttilomakkeen kohtia koskevia tietoja ei suinkaan saada jokaisesta puhelusta ja jokaisesta asiakkaasta. Puhelinraporttiin kirjataan kaikki se tieto, joka luontevasti asiakaspuhelun aikana saadaan soittajalta. Peluurin toiminnan ensisijaisena tavoitteena on soittajien ohjaaminen heidän tarvitsemiensa palveluihin ja peliongelmaa koskevan tiedon välittäminen.

Peluurin puhelinjärjestelmään sisältyvästä TeliaSoneran CidManager ohjelman raporttitietokannasta saadaan tiedot jokaisesta Peluurin numeroon tulleesta soitosta; lähtöalue telealuetain, soiton kellonaika, soiton pituus, päivä, kuukausi ja soittojen lukumäärät. Kotisivujen käyttilastot ovat eCredo Oy:n raporttijärjestelmästä.

Tässä raportissa on peliongelmaa, pelaajia ja heidän läheisiään koskevista luvuista pyritty poistamaan uusintapuhelut siten, että kukin soittaja esiintyisi tilastoissa vain kerran. Kun mukaan on otettu kaikki puhelut, myös uusintasoitot, siitä on mainittu erikseen.

Puhelut

Puhelujen määrä

Peluurissa vastattiin tammikuu-kesäkuu 2008 aikana 2 185 puheluun. Vuoden 2007 keväästä alkaen Peluuriin on tullut lisääntyvässä määrin häiriösoittoja. Tämä kehitys on jatkunut myös vuoden 2008 alkupuoliskolla. Kaikista vastatuista puheluista jo yli kaksi kolmasosaa oli häirintä- tai vikapuheluita. Kaikkiaan Peluurin numeroon on tullut 7 066 soittoa, joista vastattiin 31 %.⁴ Vastattujen puhelujen osuus kaikista oli hieman viime vuotta korkeampi. Peliongelmaa koskevia puheluista oli lähes sama määrä kuin alkuvuonna 2007 (675) ja nyt 640, 29 % vastatuista puheluista.

Tulleet puhelut	1– 6/2008		1– 6/2007	
	Lkm	%	Lkm	%
Yhteensä	7 066	100 %	3 973	100 %
Vastatut puhelut	2 185	31 %	1 167	29 %

Taulukko 1: Puhelut yhteensä/vastausprosentti 1. vuosipuolisko 2007 ja 2008. (Peluri 2007/2008, n=1 167 / 2 185 ja TeliaSonera 2007/2008, n=3 973 / 7 066. Kaikki tulleet ja vastatut puhelut.

Soittajat

Alkuvuodesta oli vastattu jo 1 413 häiriösoittoon.⁵ Valtaosa häiriösoitoista on nuorten poikien raha-automaattien ääreltä soittamia. Peluurin numero löytyy kaikista automaateista ja se näyttää aiheuttavan joillekin ylivoimaisen kiusauksen soittaa ilmaiseen numeroon.

Taulukossa 2. kohdassa ”Muut puhelut. Muu” ovat ns. peliasiakkaat, ne soittajat, jotka kysyvät viikon lottoriviä tai muuta pelaamiseen liittyvää ja jotka ohjataan peliyhtiöiden palvelunumeroihin.

⁴ Tulleita soittoja v. 2007 oli kaikkiaan 11 066 ja niistä vastattuja 27 %.

⁵ Häiriösoittoja v. 2007 yhteensä 1 220.

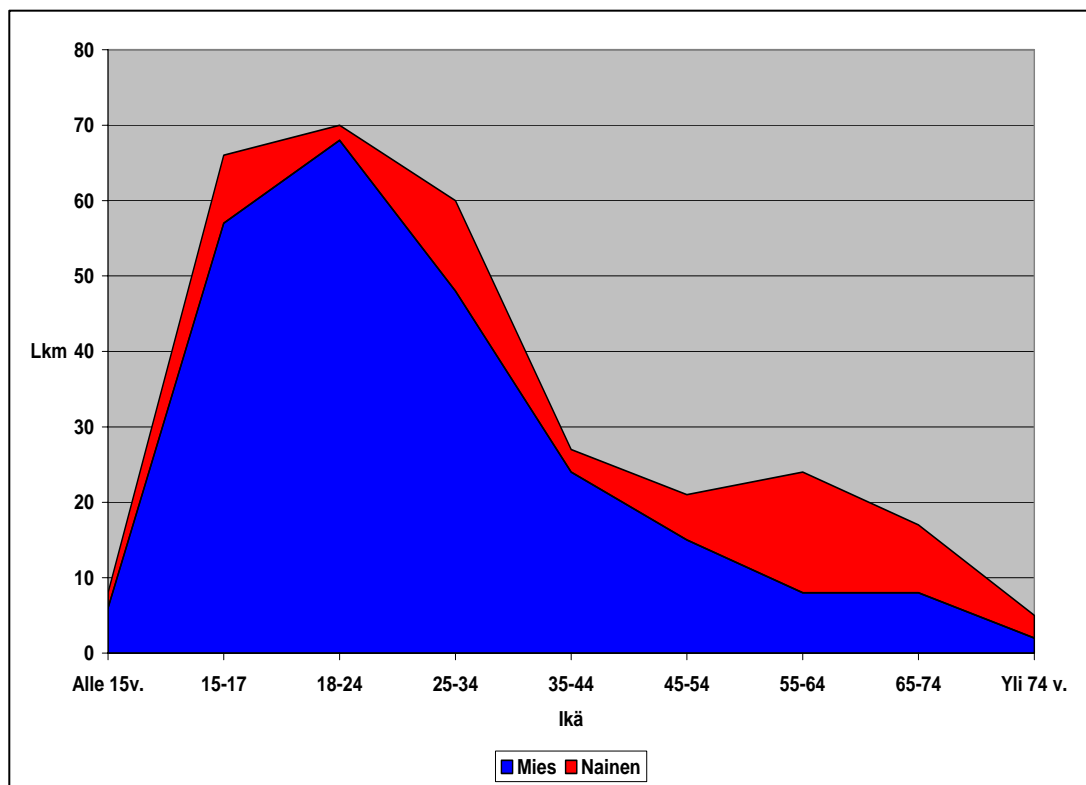
PELUURI	1-6/2008	1-6/2007
Peliongelma, yhteensä	640	675
- Pelaaja	429	423
- Läheinen	183	192
- Välillinen asiakas ⁶	28	60
Muut puhelut	1 545	429
- Häirintäpuhelu	1 413	332
- Muu	132	160
Vastatut puhelut yhteensä	2 185	1 167

Taulukko 2: Kaikki vastatut puhelut, lukumäärä 1. vuosipuolisko 2007 ja 2008. (Peluri 2007/2008, n=1 167 / 2 185)

Varsinaisesti peliongelmaa koskeviin puheluihin vastattiin hieman vähemmän kuin viime vuonna vastaavana aikana. Vähennys tuli lähinnä pelaajien läheisten soitoista ja välillisistä asiakkaista. Pelaajien puhelujen määrä oli aavistuksen suurempi kuin viime vuonna.

Pelaajat

Peluurin tilastoissa sukupuolten välinen ero näkyy selvästi. Auttavaan puhelimeen soittaneista pelaajista 73 % oli miehiä ja 27 % naisia. Jakauma oli lähes sama kuin viime vuonna.⁷ Tämä ero tulee selvimmin esiin nuoremmissa pelaajissa. alle 18 -vuotiaat pelaajat ovat lähes yksinomaan miehiä. Keski-ikäisissä tai vanhemmissa pelaajissa sukupuolijakauma on jo lähes tasan.



Kaavio 1: Pelaajien ikä (Peluri 1-6/2008 n=298, miehet n=236/naiset n=62)

⁶ Välillinen asiakas on esimerkiksi hoidon ammattilainen, sosiaalityöntekijä tai muu joka soittaa Peluurin mahdollisesti asiakkaansa puolesta. Välillisten asiakkaiden puhelut olivat suurelta osin Veikkauksen tai RAY:n asiakaspalveluun ohjattuja soittoja, jotka koskivat tiedusteluja pelistä, voitoista, esimerkiksi Valioliigan tuloksista tai lottorivistä. Näitä ei ole laskettu mukaan peliongelmaan vaan ovat luokassa "Muut puhelut/Muu".

⁷ Pelaajista v. 2007 alkupuoliskolla miehiä 71 % ja naisia 29 %.

Peluurin puheluissa on yhä enemmän nuoria pelaajia. Alkuvuodesta 2007 alle 18 -vuotiaita oli joka kuudes ja nyt noin joka neljäs pelaajista. Ikäryhmässä 18–34 vuotta oli myös pientä kasvua ja keski-ikäisten osalla vastaavasti selvä lasku.

Naispelaajat ovat edelleen keskimäärin miehiä vanhempia. Alle 18 -vuotiaita tyttöjä koskevia puheluita on kuitenkin tullut muutamia. Sama kehitys, joka näkyi jo vuonna 2007, jatkuu. Peluuriin soittavat ongelmapelaajat ovat yhä useammin alle 25 -vuotiaita ja painopiste on siirtynyt voimakkaasti nuoriin miehiin.

Ei uusinta	Mies		Nainen		Yhteensä 1-6/2008		Yhteensä 1-6/2007	
	Lkm	%	Lkm	%	Lkm	%	Lkm	%
Alle 15v.	6	2,5 %	2	3,2 %	8	2,7 %	9	4,0 %
15–17	57	24,2 %	9	14,5 %	66	22,1 %	28	12,4 %
18–24	68	28,8 %	2	3,2 %	70	23,5 %	47	20,8 %
25–34	48	20,3 %	12	19,4 %	60	20,1 %	43	19,0 %
35–44	24	10,2 %	3	4,8 %	27	9,1 %	15	6,6 %
45–54	15	6,4 %	6	9,7 %	21	7,0 %	37	16,4 %
55–64	8	3,4 %	16	25,8 %	24	8,1 %	28	12,4 %
65–74	8	3,4 %	9	14,5 %	17	5,7 %	17	7,5 %
Yli 74 v.	2	0,8 %	3	4,8 %	5	1,7 %	2	0,9 %
Yhteensä	236	100 %	62	100 %	298	100 %	226	100 %
Ei tietoa	180	43,3 %	63	50,4 %	243	45 %		
Kaikki	416	100 %	125	100 %	541	100 %		

Taulukko 4: Pelaajien ikä (Peluri 1-6/2008, n=298 ja Peluri.1-6/2007, n=226). Eri pelaajat, ei uusintasoittoja.

Kasvu tulee poikien ja nuorten miesten kautta erityisesti. Samoin keski-ikäisten pelaajien kohdalla muutos on tapahtunut miesten osalta. Sen sijaan yli 65 -vuotiaita oli lähes sama määrä kummankin vuoden tilastoissa. Nuoria pelaajia koskevien soittojen määrän lisääntyminen voi johtua peliongelmaa ja erityisesti ikärajoja koskevan julkisen keskustelun määrän kasvusta. Asian käsittely mediassa on ehkä havahduttanut vanhemmat huomaamaan lastensa pelaamisen ja sen mahdollisesti aiheuttamat vaarat tai ongelmat.

Läheiset

Läheisissä sukupuolien osuus on päinvastainen kuin pelaajissa, naisia on 74 % ja miehiä 26 %.

Läheiset	Mies	Nainen	Yhteensä	
Puoliso/avopuoliso	3	44	47	29 %
Äiti	0	46	46	29 %
Isä	17	0	17	11 %
Isovanhempi	1	2	3	2 %
Sisar/Veli	2	7	9	6 %
Lapsi	2	4	6	4 %
Muu sukulainen	3	3	6	4 %
Ystävä	14	12	26	16 %
Yhteensä	42	118	160	100 %

Taulukko 5: Läheissoittajat, ongelmapelaajien läheiset (Peluri 1-6/2008, n= 160)

Läheisten puheluja hallitsevat edelleen pelaajien puoliset ja äidit. Heitä on lähes kaksi kolmesta läheissoittajasta. Alkuvuodesta pelaajien isiltä ja ystäviltä on tullut kaksi kertaa enemmän soittoja kuin vastaavan aikaan viime vuonna.

Pelaaminen

Nettipelaajia entistä enemmän

Pelityyppien kohdalla kehitys on jatkunut entisellään. Internetissä pelattavien rahapelien osuudet kasvavat edelleen. Kasvua oli yli 20 % verrattuna viime vuoden vastaavaan aikaan. Kaikista Peluurin puheluissa käsitellyistä pelaajista jo lähes neljänneksellä (24 %) pääasiallinen ongelmia aiheuttava peli on jokin nettirahapeli. Suurimpana oli nettipokeri, jota pelaa jo noin joka kahdeksas kaikista soittaneista pelaajista. Nettipokeria pääasiallisena ongelmia aiheuttavan pelinä pelaavia koskevien soittojen määrä kasvoi viime vuoden vastaavaan aikaan verrattuna kolmanneksella. Miehistä 16 prosenttia pelaa pääasiallisena ongelmia aiheuttavana pelinä nettipokeria.

Netissä rahapelejä ongelmaisesti pelaavia naisia on lisääntyvässä määrin Peluurin puheluissa. Naisten keskuudessa muut internetissä pelattavat rahapelit näyttäisivät olevan suosittumia kuin nettipokeri.

Pääasiallinen ongelmia aiheuttava peli	1-6/2008				1-6/2007	
	Mies	Nainen	Yhteensä	%	Yhteensä	%
Rahapeliautomaatit muualla kuin kasinolla	184	78	262	59,7 %	273	62,0 %
Pelaaminen kasinolla Suomessa	6	3	9	2,1 %	14	3,2 %
Pelinhoitajan hoitama pöytä muualla kuin kasinolla	5	1	6	1,4 %	3	0,7 %
Raaputus- ja muut arvat; Ässä/Casino- ym.	0	0	0	0,0 %	3	0,7 %
Lottopelit; Lotto/Vikinglotto/Jokeri	1	1	2	0,5 %	6	1,4 %
Veikkauksen vedonlyönti	16	0	16	3,6 %	18	4,1 %
Veikkauksen päivittäiset arvontapelit; Keno	3	2	5	1,1 %	5	1,1 %
Vakioveikkaus	4	0	4	0,9 %	0	0,0 %
Veikkauksen tv-pelit; Bingo, Mitalipelit	1	0	1	0,2 %	0	0,0 %
Ravivedonlyönti ja totopelit	4	0	4	0,9 %	3	0,7 %
- Veikkauksen raviveikkaus	2	0	2	0,5 %	0	0,0 %
- Finntoton totopelit raveissa	0	0	0	0,0 %	6	1,4 %
Yksityinen vedonlyönti tai korttipeli rahapanoksin	6	0	6	1,4 %	5	1,1 %
Vedonlyönti ulkomaille	0	0	0	0,0 %	0	0,0 %
Rahapelit netissä	31	7	38	8,7 %	29	6,6 %
- Vedonlyönti	2	0	2	0,5 %	1	0,2 %
- Nettipokeri	52	5	57	13,0 %	42	9,5 %
- Vedonlyönti Ahvenanmaalle (PAF)	1	4	5	1,1 %	5	1,1 %
- Muu	2	0	2	0,5 %	8	1,8 %
Tietokonepelit	14	2	16	3,6 %	17	3,9 %
Bingo	0	0	0	0,0 %	1	0,2 %
Muu	1	1	2	0,5 %	1	0,2 %
Yhteensä	335	104	439	100,0 %	440	100,0 %
Ei tietoa	79	18	97	18,1 %	87	16,5 %
Kaikki	414	122	536	100 %	527	100 %

Taulukko 6: Pääasiallinen ongelmia aiheuttava peli (Peluuri 1-6/2008 n=439 ja 1-6/007 n=440). Eri pelaajat, ei uusintasoittoja.

Muiden pelimuotojen suhteelliset osuudet ja myös osin absoluuttiset määrät ovat hieman laskeneet. Rahapeliautomaattien sekä suhteellinen että absoluuttinen osuus on laskenut ja se on tapahtunut erityisesti naispelaajissa.

Kun raha-automaatteja pelaavien osuus oli naispelaajista viime vuoden alkupuoliskolla vielä 85 %, niin se on nyt 75 %. Miehillä vastaava muutosta ei näy, mutta edelleen raha-automaattien hallitseva asema on naispelaajilla selvempi kuin miehillä (miehet 55 % / naiset

75 %). Ilman rahaa pelattavien tietokone- tai videopelien osuus on myös säilynyt entisen suuruisena.

Kehitys muissa pohjoismaissa

Norjassa rahapeliautomaattien 1.7.2007 tehty poistaminen näkyy edelleen. Siellä internetpokeri hallitsee auttavan puhelimen tilastoja. Norjalaisten mukaan siirtymistä raha-automaateista muihin rahapeleihin ei näyttäisi tapahtuneen ja koko pelaamisen volyymi on laskenut. Pokeri on miehillä tärkein (43 %) pääasiallinen ongelmia aiheuttava peli, naisilla se on bingoautomaatit (39 %). Norjassa on otettu käyttöön pre paid –pelikortti ja vain tällä henkilökohtaisella kortilla voi pelata rahapelejä. Ruotsin auttavan puhelimen alkuvuoden tilastotiedot puuttuvat.

	Suomi	Norja
Toiminta alkoi, v.	v. 2004	v. 2003
Kotisivut	www.peluri.fi	ww.hjelpelinen.no
Auki, klo	12 – 18 arkipäivisin	9 – 21 joka päivä
Vastauslinjoja	1	1
Vastatut puhelut		
- kaikki	2 185	
- peliongelma	640	376
Pääasiallinen ongelmaa aiheuttava peli, pelaajia⁸	n= 423	n=235
1.	Raha-automaatit 262	Nettipokeri 109
2.	Nettipokeri 57	Vedonlyönti 36
3.	Muut internetpelit 47	Bingo/Bingoautom 24
4.	Vedonlyönti, Veikkaus 16	Ravi- ja totopelit 20

Taulukko 7: Pohjoismaiset auttavat puhelimet tammikuu - kesäkuu. 2008.⁹

eNeuvonta

Peluurin kotisivuilla - *eNeuvonta* - voi esittää nimettömänä kysymyksiä peliongelmiin liittyen. Tämä palvelu on toteutettu yhteistyössä A-klinikkasäätiön *Päihdelinkki*-sivuston kanssa. Vastaajina toimivat Peluurin päivystäjät ja A-klinikkasäätiön neuvontapalvelun vastaajat. Tarkoituksena on tarjota erityisesti sellaista tietoa ja tukea, josta olisi apua pelaamisen tai siitä aiheutuneiden haittojen vähentämiseen sekä hoitopalveluihin hakeutumiseen.

Peluurin *eNeuvonnassa* vastattiin alkuvuonna 2008 yhteensä 75 internetin kautta tulleet peliongelmiä koskevaan kysymykseen. Määrä on sama kuin viime vuonna vastaava ajanjaksona. Kysymysten sisältö on pitkälti samaa kuin Peluurin päivystykseen tulevien puheluidenkin.

Valtti - netistä vertaistukea peliongelmaisille

Peluurilla on ollut vuodesta 2005 A-klinikkasäätiön Päihdelinkin kanssa yhteistyössä *Valtti*-keskustelupalsta. Se tarjoaa vertaistukea peliongelmaisille ja heidän läheisilleen. Foorumi on ollut suosittu ja siellä on ollut runsaasti keskustelunavauksia vuoden 2008 aikana.

Peli poikki

Peli poikki on Peluurin internet-pohjainen oma-apuopas peliongelman hoitoon. Peli poikki -ohjelma alkoi 25.9.2007. Ohjelman on kehittänyt *Spelinstitutet* Ruotsissa *Svenska Folkhäl-*

⁸ Pelit, joita pelataan ilman rahaa eivät ole mukana.

⁹ Lähteet: Hjelpelinen for spelavhengige: Samtalesstikk 1. halvår 2008 Peluri: Puolivuotisraportti 2008.

soinstitutetin tilauksesta. SFHI teetti ohjelmasta seurantatutkimuksen Lindköpingin yliopistossa.

Peluurissa ohjelma toteutetaan kaksivuotisena tutkimushankkeena, jonka rahoittaa osin sosi-
aali- ja terveystieteiden ministeriö ja osin Peluuri. Ohjelma on käännetty suomeksi Spelinstitutetin ja
Peluurin yhteistyönä. Järjestelmätuki ohjelmistolle on Ruotsissa *Malmömediastudiolla*, joka
on tuottanut sen Spelinstitutetille.

Peluurissa ohjelmasta ja hoidosta vastaa terapeutti *Timo Alihanka* ja lisäksi projektipäällikkö
Tapio Jaakkola on mukana ohjelman ja asiakkaiden hallinnoinnissa.¹⁰

Ohjelmaan hakeutuvia asiakkaita on edelleen ollut enemmän kuin kerralla voidaan ottaa mu-
kaan. Terapeutti voi ottaa 20 asiakasta kerrallaan, joten ohjelmaan on muodostunut jonoa. Ke-
säkuun 2008 lopussa jonossa oli 105 seulonnan suorittanutta asiakasta odottamassa pääsyä oh-
jelmaan. Tämä on johtanut siihen, että henkilö joutuu nyt odottamaan keskimäärin viisi kuu-
kautta ohjelmaan mukaan pääsyä.

Ohjelmaan oli 30.6.2008 mennessä hyväksytty¹¹ mukaan 96 henkilöä. Seitsemän asiakasta on
aloitettuaan keskeyttänyt ohjelman eri syistä. Lisäksi 28 asiakasta on hyväksytty ohjelmaan,
mutta he eivät ole syystä tai toisesta rekisteröityneet tai aloittaneet ohjelmaa. Ohjelman aloit-
taneista asiakkaista on naisia 21. Kesäkuun loppuun mennessä 36 asiakasta oli suorittanut ko-
ko ohjelman. Kaksi asiakasta on hylätty alaikäisyyden vuoksi.

Asiakkaat	Lkm	HUOM.
Hyväksytty mukaan	96	
- miehiä	75	Hyväksytyistä
- naisia	21	Hyväksytyistä
Keskeyttänyt	7	Hyväksytyistä
Suorittanut	36	Hyväksytyistä
Hyväksytty mukaan, ei aloittanut	28	
Ohjelmassa mukana aktiivisina	13	
Hyväksytty, odottaa rekisteröitymistä	4	
Tehnyt seulonnan, jonossa	105	

Taulukko 5: *Peli poikki -ohjelma, tilanne 30.6.2008.*

Peli poikki -ohjelmalle on kysyntää. Suurin osa asiakkaista aikoo lopettaa kokonaan pelaami-
sen tai lopettaa pääasiallisen ongelmapelin pelaamisen. Ohjelma näyttää toimivan hyvin val-
takunnallisena täydentävänä hoidon ja tuen tarjoajana rahapeliongelmaisille. Se on saavuttanut
hyvän suosion. Rajoitteena näyttävät olevan ainoastaan Peluurin resurssit.

¹⁰ Lähemmin ohjelman sisällöstä voi katsoa Peluurin kotisivuilta (www.peluuri.fi) tai Peluurin vuosiraportti 2007, s.17.

¹¹ Vastannut seulantakysymyksiin (91 kysymystä), siirretty terapeutille ohjelmaan.