

Tapio Jaakkola

Peluuri Vuosisiraportti 2008

KOUKUSSA?





Peluri

Vuosiraportti 2008

Tiivistelmä

Peluri on valtakunnallinen auttava palvelu, joka tarjoaa peliongelmaisille, heidän läheisilleen ja hoitoalan ammattilaisille tietoa ja tukea peliongelmaan peliongelmiin hoitoon ja niiden ehkäisyyn. Auttava puhelin päivystää arkisin klo 12–18. Sinne voi soittaa maksutta ja nimettömänä. Asiakas voi halutessaan esittää kysymyksensä myös internetin kautta Peluurin *eNeuvonnassa*. Peluri tarjoaa myös yhdessä A-klinikkasäätiön Päihdelinkin kanssa *Valtti*-nimisen yleisen keskustelufoorumin peliongelma-alueesta. Pelaajien läheisille aloitettiin vuonna 2008 oma suljettu keskustelufoorumi "*Tuuletin*". *Peli poikki*-ohjelma on internetin avulla toteutettava oma-apuopas ja kahdeksan viikon mittainen hoito ongelmapelaajille.

Vuosi 2008 oli Peluurin neljäs täysi toimintavuosi. Vastattujen puhelujen määrä Peluurissa kasvoi vuoden 2008 aikana edellisiin vuosiin verrattuna. Puhelumäärän kasvu valitettavasti tuli yksinomaan häirintäsoitoista, joita oli jo kaksi kolmesta puhelusta. Peluurin numero halutaan kuitenkin edelleen pitää esillä erityisesti siellä missä pelaajat ovat, vaikka valtaosa häirintäsoitoista tulee pelipisteistä, joista soittajat löytävät numeromme.

Peliongelmaa koskeneiden puhelujen määrä laski vuoden 2006 tasolle ja erityisesti pelaajien soittot vähenivät. Kaikkiaan peliongelmaa koskeneita puheluja tuli vuoden 2008 aikana 1 253. Kaikista peliongelmaa koskeneista soitoista miehet soittivat 60 %. Pelaajista miehiä oli kolme neljästä ja läheisistä vastaavasti naisia 72 %.

Aikaisiä pelaajia oli jonkin verran aikaisempaa enemmän. Miespelaajista kolme neljästä oli 15 - 34 -vuotiaita ja joka neljäs 15 - 17-vuotias. Naisista yli puolet oli 55-vuotiaita tai vanhempia. Alle 15 -vuotiaita pelaajia koskeneista soitoista nuoret itse soittivat useimmat (72 %), kun taas 18 - 24 -vuotiaita koskeneista puheluista läheiset, yleensä vanhemmat, soittivat puolet. Samoin kaikkein iäkkäimpiä pelaajia koskevien puhelujen soittajat olivat yleensä heidän läheisiään.

Internetissä pelattavien rahapelien (21 %) suhteellisen osuuden kasvua lukuun ottamatta mainittavia muutoksia vuoteen 2007 verrattuna ei juuri tapahtunut. Raha-automaatit ovat säilyttäneet asemansa eniten ongelmia aiheuttavana pelinä (64 %) Peluurin puheluissa. Internetissä pelattavat pelit ovat toisella sijalla kuten jo vuonna 2007. Silti ne näkyvät meillä vähemmän kuin muiden Pohjoismaiden auttavien puhelinten tilastoissa.

Peli poikki-ohjelma on ollut menestys. Se on ensimmäinen hoitopalvelu ongelmapelaajille, johon asiakkaita hakeutuu enemmän kuin on voitu ottaa vastaan. Vuoden 2008 aikana 120 - 130 asiakasta on ollut jonossa. Keskimääräinen jonotusaika venyi noin kuuteen kuukauteen. Peluurilla ei kuitenkaan ollut resursseja palkata enempää terapeutteja. Ohjelman ulkoinen arviointi tehtiin syksyllä 2008. Tulokset ohjelmaan osallistuneiden peliriippuvuuden vähenemisessä ovat erittäin merkitsevät.

Lisätietoja: Kehittämispäällikkö Tapio Jaakkola
puh. 040 760 8507
sähköposti: tapio.jaakkola at peluuri.fi



Johdanto	3
Peluurin toiminta	4
Toiminnan tavoite.....	4
Auttava puhelin.....	4
Palvelun tuottaminen ja hallinto.....	4
Viestintä.....	4
Koulutus.....	5
Yhteistyö.....	5
Kansainvälinen yhteistyö.....	6
Kotisivut.....	6
Peluurin tietokanta.....	6
Puhelut	7
Puhelujen kesto.....	10
Soittajat	10
Pelaajat	11
Läheiset	12
Pelaamisen aiheuttamia ongelmia	13
Samanaikaisongelmia pelaajilla.....	13
Pelaaminen	14
Pääasiallinen ongelmia aiheuttava peli.....	14
Pelaaminen internetissä.....	14
Muu kuin rahapelaaminen.....	15
Peluurin palvelut internetissä	15
eNeuvonta.....	15
Valtti.....	15
Tuuletin	16
Peli poikki	16
Liite 1	18
Liite 2	24
Julkaisut	24
Artikkelit	24
Koulutus	24
Luennot ja koulutukset	24
Sisäinen koulutus.....	25
Muu koulutus	25
Työohjaukset	25
Opiskelijoiden ohjaus	25
Liite 3	26
Liitetaulukot ja -kaaviot.....	26

Johdanto

Merkittävä muutos suomalaisessa rahapelikentässä oli, kun hallitus jätti kesällä 2008 eduskunnalle esityksen arpajaislain muuttamisesta rahapelaamisen ikärajojen, markkinoinnin ja valvonnan osalta. Myös Peluuri taustajärjestöjensä Sininauhaliiton ja A-klinikkasäätiön kanssa otti kantaa arpajaislakiesitykseen.

Peluuri on ollut aktiivisesti mukana kehittämässä yhteistyötä eri toimijoiden kesken. Rahapelihaittojen parissa työskentelevillä tahoilla on vilkas ja tiivis verkosto, jossa Peluuri on toiminut yhtenä käynnistäjänä. Alueella toimivien järjestöjen toiminnanjohtajat ovat tavanneet aika ajoin, hankkeiden parissa työskentelevillä työntekijöillä on oma verkostonsa - Haalarifoorumi - ja Stakes/THL on vetänyt rahapelihaittoverkostoa. Peluuri on ollut mukana kaikissa näissä. Lisäksi eri toimijat kokoontuvat vielä asiakkohtaisesti eri kokoonpanoissa.

Peluuri oli aktiivisesti mukana järjestämässä rahapelihaittoja käsitteleviä tapahtumia ja informoimassa eri tahoja rahapelihaitoista niin sidosryhmien tapaamisissa kuin messuilla ja seminaareissakin. Stakesin tilaaman "Rahapelihaittojen ehkäisy ja hoito" -täydennyskoulutusohjelman valmistelun alkaminen kesällä oli merkittävä askel peliongelman ehkäisyn ja hoidon kehittämisessä. Peluuri oli yhtenä toimijana mukana valmistelussa.

Peluurin palvelujen kehittäminen painottui verkon kautta annettaviin palveluihin. Kun pelaaminen netissä kasvaa yhä, myös Peluuri pyrkii näkymään siellä missä pelaajat ovat. Pelaajien läheisille suunnattu verkkofoorumi Tuuletin, oli uusien palveluista. Peli poikki -ohjelman arviointi antoi hienoa palautetta verkkoterapiasta ja sen käyttökelpoisuudesta. Asiakas- ja läheistyön koordinaattorin palkkaaminen lisäsi asiakastyön voimavaroja ja paransi palvelumme laatua.

Päivystävässä puhelimessa vastattujen puheluiden määrä edelleen kasvoi. Suurin syy tähän oli edelleen lisääntynyt häirintäpuheluiden määrä. Kaikista puheluista jo kolme neljästä oli häirintäsoittoja. Peliongelmaa koskevien soittojen määrä jäi pienemmäksi kuin edellisvuonna. Nuoria pelaajia koskevat puhelut lisääntyivät. Siihen on voinut osasyynä olla alaikäispelaamisen haitoista ja rahapelaamisen ikärajoista vuoden mittaan käyty julkinen keskustelu, johon myös Peluuri on osallistunut. Internetissä tapahtuvaa rahapelaamista koskevien puhelujen määrä jatkoi myös kasvua, tosin hitaampana kuin aikaisemmin.

Helsingissä 5.5.2009

Tapio Jaakkola
kehittämispäällikkö
Peluuri

Peluurin toiminta

Toiminnan tavoite

Peluri on ongelmapelaajille ja heidän läheisilleen suunnattu valtakunnallinen puhelinpalvelu. Palvelu tarjoaa peliongelmaisille, heidän läheisilleen ja hoitoalan ammattilaisille tietoa ja tukea peliongelmiin hoitoon ja niiden ehkäisyyn. Tavoitteena on rahapelaamisesta aiheutuvien yksilöllisten, yhteiskunnallisten ja sosiaalisten haittojen ehkäiseminen ja vähentäminen. Toiminnan painopiste on puhelinauttamisessa.

Auttava puhelin

Peluurin auttavan puhelimen päivystysaika on ollut arkisin klo 12 – 18. Peluurissa osaikaisia päivystäjiä on ollut viisi. Päivystäjille on järjestetty kuukausittain työnohjaus ryhmätyönohjauksena sekä pidetty kerran kuussa yhteinen päivystäjätapaaminen. Puhelinpäivystyksen lisäksi he ovat osallistuneet *eNeuvonnan* kysymyksiin vastaamiseen.

Peluri auttavana puhelimena on matalan kynnyksen palvelu. Asiakkaat voivat soittaa maksutta ja nimettömänä. Kaikki keskustelut ovat luottamuksellisia. Peluurin päivystäjillä on vaitiolovelvollisuus kaikista puheluissa käsitellyistä asioista. Usein soitto Peluriin on ensimmäinen kerta kun pelaaja puhuu pelaamisestaan aiheutuneista ongelmista ja hakee niihin apua. Joidenkin kohdalla jo pelkkä keskustelu päivystäjän kanssa on auttanut muutokseen.

Palvelun tuottaminen ja hallinto

Peluurin omistavat A-klinikkasäätiö ja Sininauhaliitto. Toiminnan rahoittavat Fintoto Oy, Raha-automaattiyhdistys ja Veikkaus Oy.

Peluurin palveluntuottamisesta ja käytännön toiminnan ohjaamisesta vastaa Sininauhaliiton ja A-klinikkasäätiön tekemän sopimuksen perusteella Peluurin ohjausryhmä.¹

Peluurilla on johtoryhmä, joka koostuu yhteistyösopimuksessa mukana olevista tahoista. Sen tehtävänä on toiminnan seuranta, linjaukset kehittämistoimille ja toiminnan resurssien päättäminen. Johtoryhmässä ovat edustettuina; A-klinikkasäätiö, Sininauhaliitto, Fintoto Oy, Raha-automaattiyhdistys, Veikkaus Oy, sosiaali- ja terveysministeriö ja peliongelmaisten hoidon asiantuntijana Tyynelän kuntoutuskeskus sekä Peluurin projektipäällikkö, joka toimii samalla sihteerinä ja esittelijänä.²

Viestintä

Peluri osallistui rahapelihaitoista käytävän keskusteluun tuomalla siihen mukaan asiakasnäkökulmaa ja välittämällä tietoja sekä kokemuksia ongelmapelaajien arjesta. Sininauhaliitto, A-klinikkasäätiö ja Peluri ottivat yhdessä kantaa arpajaislain valmisteluun ja antoivat lausunnon lakiesityksestä.

¹ Peluurin ohjausryhmä v. 2008: toimitusjohtaja Lasse Murto/A-klinikkasäätiö, toiminnanjohtaja Aarne Kiviniemi/ Sininauhaliitto, projektipäällikkö Tapio Jaakkola/Peluri.

² Peluurin johtoryhmä v. 2008: Kehittämispäällikkö Saini Mustalampi/Stakes, puheenjohtaja (hallitusneuvos Ismo Tuomainen/Stm, varapj.), toimitusjohtaja Ilmari Halinen/Fintoto Oy (totojohtaja Pertti Koskenniemi varajäsen), johtaja Matti Hokkanen/Raha-automaattiyhdistys (yhteiskuntavastuupäällikkö Jarmo Kumpulainen varajäsen), viestintäjohtaja Ilkka Juva/Veikkaus Oy (yhteiskuntavastuupäällikkö Johanna Lipponen varajäsen), johtaja Jyrki Koskela/ Tyynelän Kuntoutus- ja kehittämiskeskus (johtaja Seppo Sulkko, varajäsen), toimitusjohtaja Lasse Murto/A-klinikkasäätiö (johtava ylilääkäri Pekka Heinilä, varajäsen), toiminnanjohtaja Aarne Kiviniemi/Sininauhaliitto (tutkimuspäällikkö Pekka Lund, varajäsen), projektipäällikkö Tapio Jaakkola/Peluri, sihteeri.

Peluuri osallistui julkiseen keskusteluun rahapelihaitoista ja medialle annettuja haastatteluja Peluurista ja ongelmapelaamisesta oli noin 40.

Projektipäällikkö Tapio Jaakkola osallistui 22.4.2008 DIFF/TFiF järjestämään paneelikeskusteluun *"Ungdomar, internet, spel och nya sociala media"*

Peluuri osallistui Stakesin ja Soccan kanssa yhdessä *Valtakunnallisten Päihdepäivien Pelimerkkejä jaossa – kenelle?* -seminaarin tuottamiseen 17.9.2008 ja oli mukana tuottamassa *Verkkopeliseminaaria* 24.9.2008.

Projektipäällikkö Tapio Jaakkola oli 23.9.2008 yhdessä Stakesin ja SOCCAn asiantuntijoiden kanssa kuultavana eduskunnan *Päihde- ja raittiusasiain neuvottelukunnassa*.

Tapio Jaakkola osallistui 27.9.2008 Turussa *NeuroExpon* paneeliin riippuvuuksista.

Projektipäällikkö oli 26.11. kertomassa Peluurista ja peliongelma Peluurin näkökulmasta Veikkaus Oy:n operatiivisessa johtoryhmässä.

Peluuria markkinoitiin kuten aiempinakin vuosina *MiniMoi* -korttien avulla. Korteja jaettiin eri pisteissä Suomessa viikoilla 16 - 17 ja 36 - 37 kaikkiaan 70 200 kappaletta.



Kuvat 1 ja 2: Peluurin MiniMoi -kortti

Koulutus

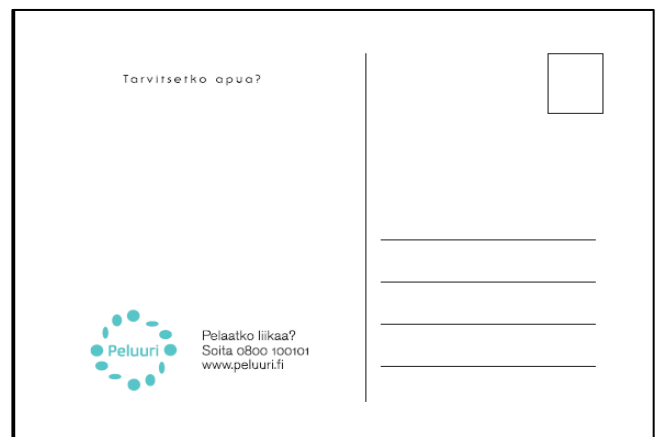
Luentoja ja asiantuntijaesitelmiä ongelmapelaamisesta, peliriippuvuuden synnystä ja Peluurin kokemuksista pidettiin vuoden aikana eri tapahtumien yhteydessä yhteensä 17 (ks. Liite 2).

Peluuri oli myös mukana Stakesin tilaaman *"Rahapelihaittojen ehkäisy ja hoito"* - täydennyskoulutusohjelman sisällöntuotannossa. Koulutusohjelma on suunnattu sosiaali- ja terveydenhuollon ammattilaisille ja oppilaitoksille. Tapio Jaakkola vastasi kahdesta moduulista ja sisällöntuotantoon osallistuivat myös Timo Alihanka ja Anne Matilainen.

Yhteistyö

Peluuri osallistui 3.-4.4.2008 Stakesin järjestämään *Rahapelihaittojen tuki-, hoito- ja kuntoutuspalvelujen asiantuntijaverkoston* tapaamiseen.

Yhteistyötä Raha-automaattiyhdistyksen pelisaleissa pelaajien itse hakemiin pelikieltoihin liittyen on jatkettu ja syksyllä se laajennettiin koskemaan myös *Grand Casino Helsingissä* haettuja pelikieltoja. Pelikieltoa hakenut pelaaja voi antaa puhelinnumerosa ja Peluurista soitetaan hänelle tukipuhelu. Kaikkiaan näitä puheluja soitettiin vuoden aikana 31.



Peluri on osallistunut rahapeliongelmia hoitavien tahojen kenttätöntekijöiden *Haalari-foorumin* työskentelyyn.

Tapio Jaakkola on ollut jäsenenä Sosiaalipedagogiikan säätiön *Maahanmuuttajanuorten pelaaminen hallintaan* - projektin valtakunnallisessa ohjausryhmässä.

Peluri oli mukana Stakesin *Hyvät käytännöt* -ohjelmassa ja sen "rahapelipajassa" 5.11.2008. Työpaja tukee eri vaiheissa olevien rahapelihaittojen ehkäisyä, tukipalvelujen, hoidon hyvien tai lupaavien käytäntöjen kuvausten jäsentämistä Stakesin hyvän käytännön kuvausmallin mukaan.

Rahapelihaittojen parissa toimivat hankkeet ovat tavanneet säännöllisesti ja Peluri on ollut yksi verkoston alulle panijoista. Verkostolla oli yhteinen näyttelyosasto Valtakunnallisilla Päihdepäivillä Kuopiossa 16.-17.9.2008.

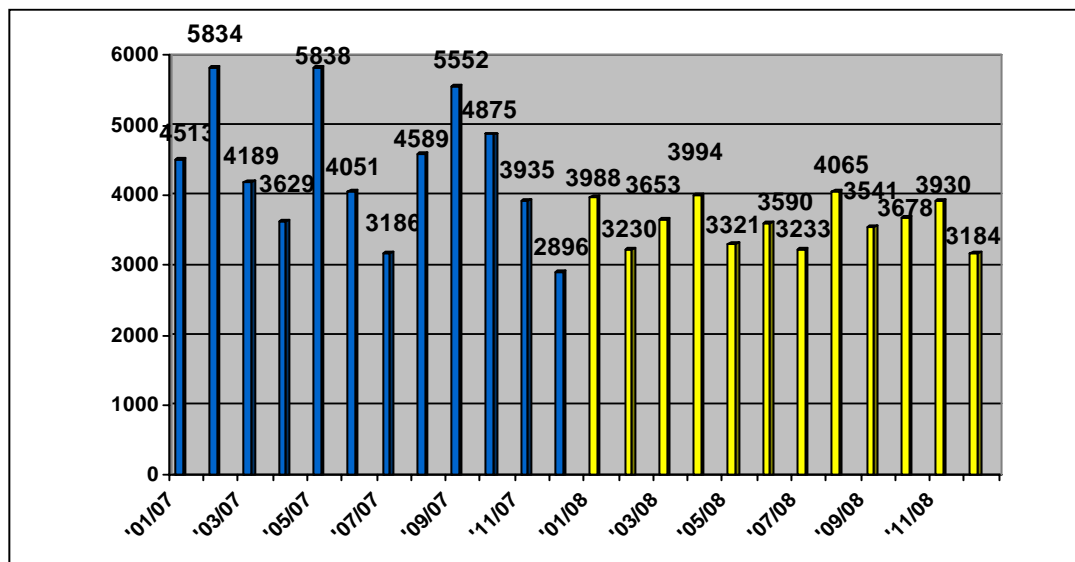
Kansainvälinen yhteistyö

Projektipäällikkö Tapio Jaakkola osallistui *Gambling Helplines workshopiin* Uuden Seelannin auttavan pelipuhelimen *Gambling Helplinen* tiloissa Aucklandissa 20.2.2008.

Tapio Jaakkola osallistui 2.7.2008 Nova Goricassa *Stiftelsen Nordiska Sällskapet för Upplysning om Spelberoende* (SNSUS) hallituksen kokoukseen. Hän toimii säätiön hallituksen puheenjohtajana. SNSUS on pohjoismainen säätiö ja Tapio Jaakkola edustaa sen hallituksessa Suomea.

Kotisivut

Peluurin kotisivuilla oli vuoden 2008 aikana uusia kävijöitä 21 606. Kaiken kaikkiaan eri vierailijoita sivuilla kävi 43 407, keskimääräisen kävijämäärän ollessa 3 600 kuukaudessa.



Kaavio 1: Peluurin kotisivujen kävijämäärä kuukausittain, eCredo

Peluurin tietokanta

Jokaisesta Peluriin tulevasta puhelusta tehdään raportti Peluurin tietokantaan. Mitään soittajaa yksilöivää henkilö- tai osoitetietoa ei tallenneta. Esimerkiksi soittajan paikkakunta

tallennetaan maakunnan tasolla. Näin turvataan heidän mahdollisuutensa pysyä nimettöminä ja keskustelujen luottamuksellisuus.

Vaikka Peluurissa kohdataan ongelmapelaajia enemmän kuin missään muualla, Peluurin asiakkaat eivät välttämättä edusta aivan kattavasti koko ongelmapelaajien joukkoa. Meillä näkyvät vain ne pelaajat, jotka hakevat apua ongelmiinsa. Soittajat valikoituvat eri perusteiden. Osa peliongelmaisista ei joko halua ottaa yhteyttä ja hakea apua tai yksinkertaisesti tiedä palvelusta. Kansainvälisten tutkimusten mukaan 10 – 20 % ongelmapelaajista hakeutuu hoitoon. Näin ollen Peluurin soittomäärien tai niissä olevien ongelmapelaajaryhmi- en muutoksista ei voi suoraan vetää johtopäätöksiä esimerkiksi peliongelman yleisyydestä tai siinä tapahtuvista muutoksista.

Tämän vuosiraportin tilastot pohjautuvat Peluuriin tulleista puhelusta tehtyihin raportteihin, jotka on viety tietokantaan. Tiedot tallennetaan raporttilomakkeen mukaisesti. Asiakaspuhelujen luonteesta johtuen kaikkia raporttilomakkeen (Liite 1) kohtia koskevia tietoja ei suinkaan saada jokaisesta puhelusta ja jokaisesta asiakkaasta. Puhelinraporttiin kirja- taan kaikki se tieto, joka luontevasti ja luotettavasti asiakaspuhelun aikana saadaan soitta- jalta. Peluurin toiminnan ensisijaisena tavoitteena on soittajien ohjaaminen heidän tarvit- semiinsa palveluihin ja peliongelmaa koskevan tiedon välittäminen.

Peluurin puhelinjärjestelmään sisältyvästä TeliaSoneran CidManager ohjelman raporttitie- tokannasta saadaan tiedot jokaisesta Peluurin numeroon tulleesta soitosta; lähtöalue te- lealueittain, soiton kellonaika, soiton pituus, päivä, kuukausi ja soittojen lukumäärät. Ko- tisivujen käyttilastot ovat eCredo Oy:n raporttijärjestelmästä.

Tässä raportissa on peliongelmaa, pelaajia ja heidän läheisiään koskevista luvuista pyritty poistamaan uusintapuhelut siten, että kukin soittaja esiintyisi tilastoissa vain kerran. Kun mukaan johonkin tilastoon on otettu kaikki puhelut, myös saman soittajan uusintasoitot, siitä on mainittu erikseen.

Peluurin tietokantaa ja sen tietoja voidaan käyttää ja on käytetty hyväksi rahapeliongelman tutkimuksessa. Lupa aineiston tutkimuskäyttöön anotaan Peluurin johtoryhmältä. Vuoden 2008 aikana näitä tutkimuslupia myönnettiin yksi.

Puhelut

Vastattujen puhelujen määrä Peluurissa kasvoi vuoden 2008 aikana edellisiin vuosiin ver- rattuna. Valitettavasti vain kasvu tuli yksinomaan häirintäsoitoista. Niitä oli jo kaksi kolmes- ta puhelusta. Peluurin numero halutaan kuitenkin edelleen pitää esillä erityisesti siellä mis- sä pelaajat ovat, vaikka valtaosa häirintäsoitoista tulee pelipisteistä, joista soittajat löytävät numeromme.

Vastaamme kaikkiin puheluihin samasta lähtökohdasta. Kaikki otetaan vakavasti, joskus pi- lailun takana voi olla epävarmuutta tai tarve testata meidän reaktioitamme ja taustalla pe- liongelma.

Nuori pelaaja, joka soittaa osittain pilailien, mutta jota myös askarruttaa pelaamisensa.
Päivystäjä: Soittaja mies/pelaaja, 13 v.

	2008		2007	
Tulleet puhelut				
Yhteensä	15 081	100 %	11 066	100 %
Peluurin päivystysaikana	6 318	42 %	4 866	44 %
Vastatut puhelut				
Vastatut, kaikista	4 546	30 %	2 933	27 %
Vastatut, päivystysaikana tulleista		72 %		60 %

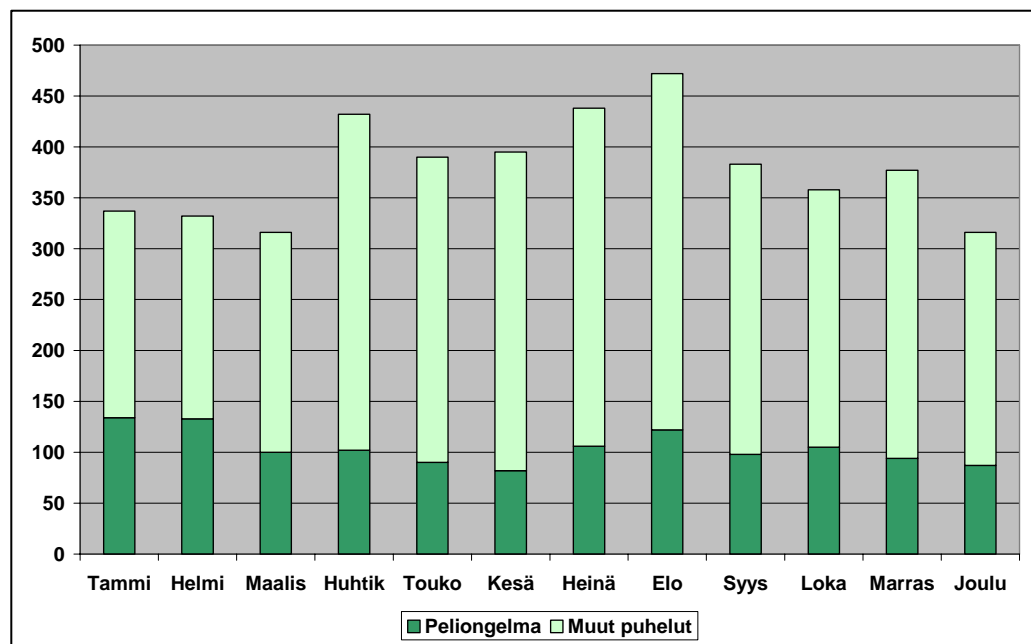
Taulukko 1: Puhelut yhteensä/vastausprosentti 2007-2008. (2007/2008, Peluuri n= 2 933/4 546 ja TeliaSonera n= 11 066/15 081). Kaikki tulleet puhelut.

Lähes kaikki puhelut (94 %) tulevat nykyään matkapuhelimista. Peluurin päivystysaikana puheluista tuli 42 % ja niistä joka viides ensimmäisen päivystystunnin aikana. Toiseksi eniten (18 %) tuli viimeisen päivystystunnin aikana. Viikonloppujen ja pyhien aikana tuli noin neljäsosa puheluista. Vastattujen puhelujen osuus oli vuonna 2008 suurempi kuin edellisenä vuonna.

Vastatuista puheluista neljäsosa tuli Helsingistä ja Uudeltamaalta 15 % (Liitetaulukko 4). Häirintäpuheluista Peluurin tietokantaan ei merkitä muuta kuin puhelun tyyppi ja tuloaika.

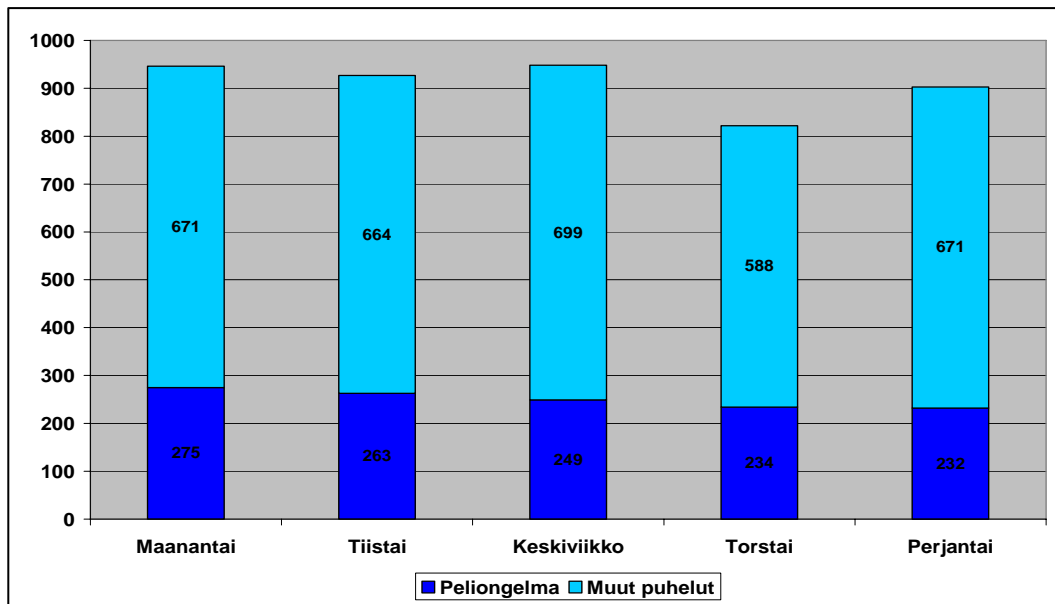
TeliaSoneran tilastojen mukaan Peluurin soitetuista alueellisesti eniten puheluista tuli Helsingin teleliikennealueelta (09) yhteensä 28 %. Lahden ja Seinäjoen teleliikenne alueet (Liitetaulukko 2) olivat ylliedustettuina. Tämä johtunee muiden teleoperaattoreiden verkosta soitetuista matkapuheluista ja niiden näkymisestä vain tiettyjen alueiden kautta Soneran tilastoissa.

Vilkkaimmat kuukaudet Peluurissa olivat kesäkuu, heinäkuu ja elokuu, jolloin tuli lähes kolmasosa kaikista soitoista. Jos katsotaan ainoastaan peliongelmaa koskeneita soittoja, niin tammikuu on edelleen säilyttänyt kärkipaikan ja joulukuu on hiljaisin. Kesäkaudella saimme paljon häirintäpuheluja.



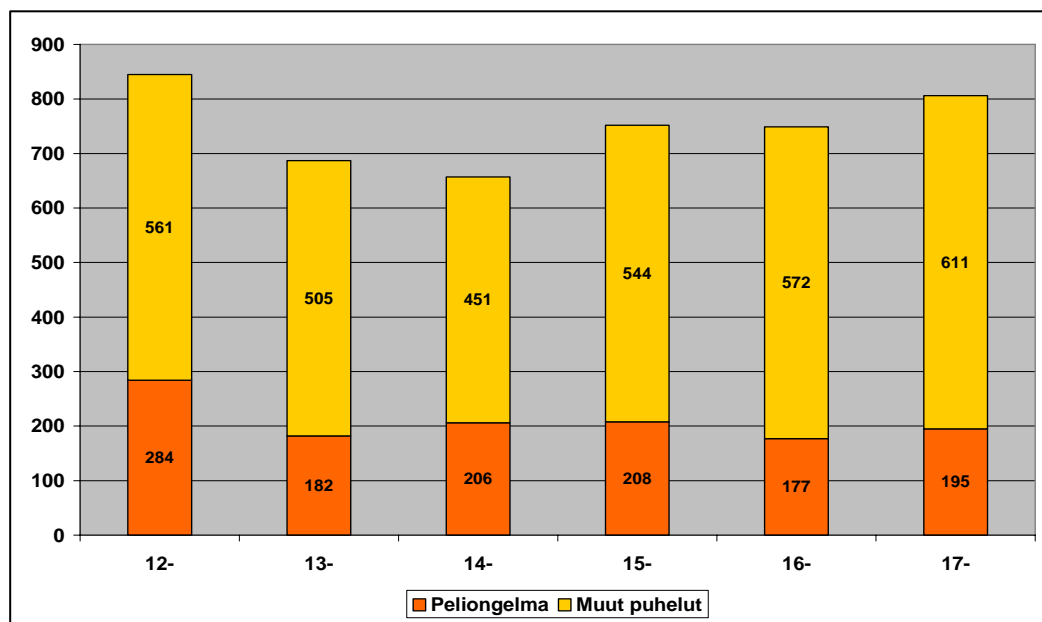
Kaavio 2: Puhelut kuukausittain 2008. (2008, Peluuri n=4 546, TeliaSonera n=15 081)

Viikonpäivistä torstai ja perjantai ovat hieman hiljaisempia ja maanantai vilkkain. Toisin kuin aikaisempina vuosina viikonpäivien välillä ei enää ollut suurta eroa vastattujen puhelujen määrässä.



Kaavio 3: Vastatut puhelut viikonpäivittäin (Peluri 2008 n= 4 546). Kaikki vastatut puhelut.

Päivystysaikana vilkkainta oli kuten aikaisemminkin ensimmäisellä ja viimeisellä tunnilla. Tosin tässäkin kohden erot ovat tasoittuneet aikaisemmasta. Kun vielä vuonna 2007 ensimmäisen tunnin aikana tuli 22 % puheluista ja muulloin 15 - 16 % niin vuonna 2008 tuli vastatuista puheluista 19 % ensimmäisen tunnin aikana ja klo 15-18 välisen aikana entistä enemmän.

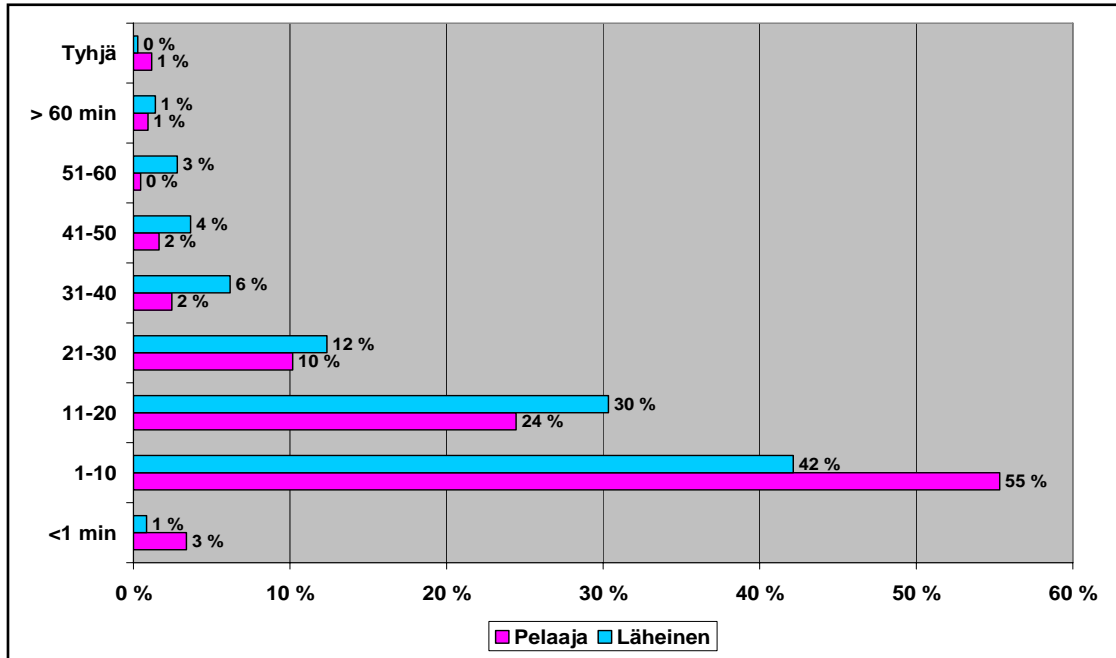


Kaavio 4: Vastatut puhelut tunneittain päivystysaikana (Peluri 2008 n= 4 546)

Peliongelmaa koskevia soittoja tuli eniten heti päivystyksen ensimmäisellä tunnilla ja viimeinen tunti taasen oli vilkkainta aikaa häirintäpuhelujen osalta.

Puhelujen kesto

Läheisten puhelut ovat keskimäärin pidempiä kuin pelaajien. Niistä joka neljäs kesti yli 20 minuuttia kun pelaajien puheluita näitä oli vain noin joka kuudes. Ja yli puoli tuntia kestäviä puheluita oli läheisten soitoista 14 %, kun pelaajien soitoista niitä oli vain yksi kahdestakymmenestä. TeliaSoneran tilastojen (Liitetaulukko 2) mukaan yli tunnin kestäneitä puheluita oli vuoden aikana 12.



Kaavio 5: Puhelujen kesto, soittaja on pelaaja tai läheinen, kaikki vastatut puhelut (Peluri 2008 $n=1\ 211$)

Soittajat

Peluurissa vastattiin vuonna 2008 kaikkiaan 4 546 puheluuun ja niistä 2 911 oli häirintäsoittoja. Häirintäsoittoja oli noin kaksi kertaa enemmän kuin edellisellä vuonna. Varsinaisia peliongelmaa koskevia soittoja oli 1 253 siis 10 % vähemmän kuin edellisellä vuonna. Ongelmapelaamista koskevia puheluita tuli eniten tammi-helmikuussa ja elokuussa. Häirintäpuheluihin vastattiin eniten huhtikuussa sekä heinä-elokuussa.

PELUURI 1.9.2004 - 31.12.2008	2004	2005	2006	2007	2008
Peliongelma, yhteensä	312	1 161	1 231	1 390	1 253
- Pelaaja	208	869	844	933	854
- Läheinen	84	219	271	379	356
- Väillinen asiakas ³	20	73	116	78	43
Muut puhelut	48	180	473	1 543	3 293
- Häirintäpuhelu	28	173	278	1 220	2 911
- Muu ⁴	20	7	195	323	382
Vastatut puhelut yhteensä	360	1 341	1 704	2 933	4 546

Taulukko 2: Kaikki vastatut puhelut 2004 - 2008. (Peluri 2004-2008, $n=10\ 094$)

³ Väillinen asiakas on esimerkiksi hoidon ammattilainen, sosiaalityöntekijä tai muu joka soittaa Peluurin mahdollisesti asiakkaansa puolesta (ks. Liite 1 Raporttilomake 2.7. s. 21) ja puhelu käsitteli rahapeliongelmaa.

⁴ Kohdassa "Muut puhelut/Muu" valtaosa näistä puheluita on Veikkauksen tai RAY:n asiakaspalveluun ohjattuja soittoja, jotka koskivat tiedusteluita pelistä, voitoista, esimerkiksi Valioliigan tuloksista tai lottorivistä. Ja näitä ei siis ole laskettu mukaan peliongelmaa koskeneisiin puheluihin tai pelaajien soittoihin.

Pelaajien puhelujen määrä laski vuoden 2006 tasolle. Läheisten puhelujen määrässä ei ollut vastaava vähennystä kuten pelaajien puheluissa. Peliongelmaa käsitelystä puheluista 68 % oli pelaajien soittoja. Välillisten asiakkaiden soittoista on aikaisempaa tarkemmin eroteltu pois "peliasiakkaiden" puhelut.

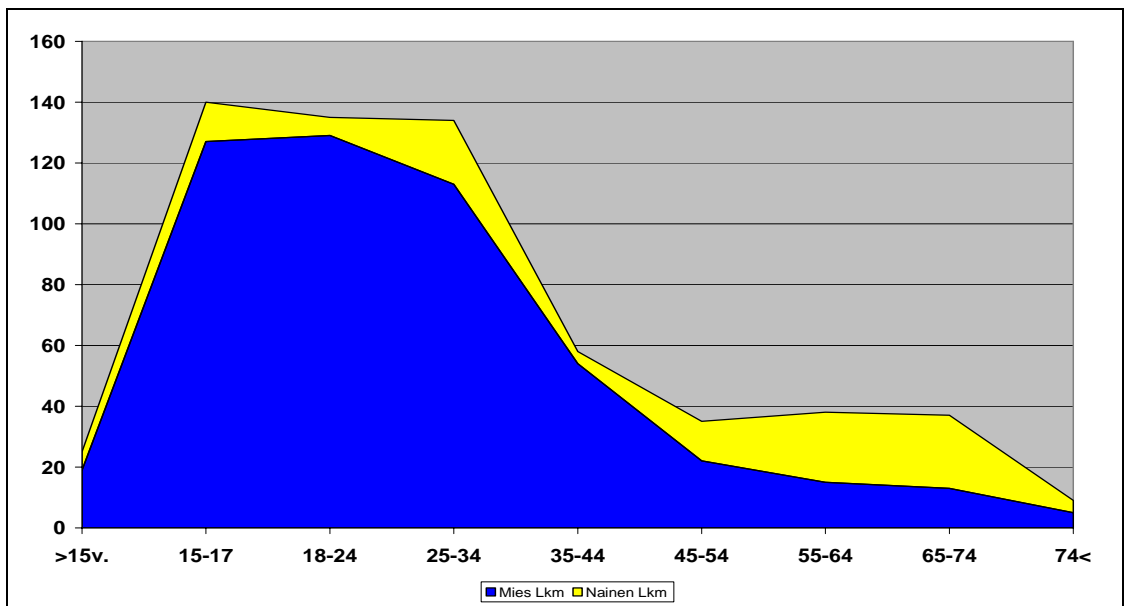
Peliasiakkaiden, niiden soittajien, jotka hakivat lähinnä tietoa eri peleistä, voitoista tai vastaavasta, osuus pysyi lähes entisen suuruisena. Peliasiakkaat ohjaamme edelleen peliyhtiöiden palvelunumeroihin.

Kaikista peliongelmaa koskeneista soittoista miehet soittivat 60 %. Pelaajista miehiä oli kolme neljästä ja läheisistä vastaavasti naisia 72 %.

Maahanmuuttajataustaisia soittajia oli 40, heistä kahdeksan oli pelaajien läheisiä ja muut pelaajia.

Pelaajat

Pelaajien soittoja saatiin aiempaa vähemmän. Alle 15 -vuotiaita pelaajia koskeneista soittoista nuoret itse soittivat useimmat (72 %). Kun taas 18 - 24 -vuotiaita koskeneista puheluista läheiset, yleensä vanhemmat, soittivat puolet. Myös kaikkein iäkkäimmistä, yli 74 -vuotiaista pelaajista, soittivat yleensä heidän läheisensä.



Kaavio 6: Pelaajan ikä miehet/naiset, lukumäärä. (Peluri 2008 n=611). Eri pelaajia, ei uusinta-soittoja.

Pelaajista 75 % oli miehiä. Alaikäisiä pelaajia oli jonkin verran aikaisempaa enemmän (Liitetaulukko 5). Ja miespelaajista kolme neljästä oli 15 - 34 -vuotiaita ja joka neljäs 15 - 17-vuotias. Naisista yli puolet oli 55-vuotiaita tai sitä vanhempia.

Työttömien osuus pelaajista Peluurin puheluissa on säilynyt suhteellisen alhaisena, vain 6 % heistä oli työttömiä. Opiskelijoita oli 15 % ja eläkeläisiä 12 %. Noin kolmasosasta pelaajia työtilannetta ei tunneta. (Liitetaulukko 10.)

Peluurin on yleensä ensimmäinen taho, johon otetaan yhteyttä ja niinpä vain neljällä prosentilla pelaajista oli aktiivinen hoitosuhde. Joka viides pelaaja oli aikaisemmin hakenut apua, useimmiten avohoidon palveluista (Liitetaulukko 8). Näyttäisi niin Peluurin kokemus-

ten kuin tutkimuksen pohjalta, että pelaajan sisäiset syyt - häpeä, ylpeys ja ongelman kiel-
täminen - ovat tärkeimmät hoitoon hakeutumisen esteet. Ulkoisilla esteillä on toki myös
merkitystä. Pelaajat eivät tiedä palveluista, epäilevät niiden toiminnan luottamuksellisuutta
tai eivät tunne hoitoprosesseja. Suomessa ongelmapelaajien hoitoon hakeutumista on vai-
keuttanut myös erikoistuneiden palvelujen puute

*Soittaja on ollut pääsääntöisesti pelaamatta jo 3 vuotta, mutta häntä huolestuttaa kun pelihalu nousee säännöllisesti ja on voimakas. Ennen pela-
si 4 vuotta päivittäin.*

Päivystäjä: Soittaja mies/pelaaja, 29 v. rahapeliau-
tomaatit muualla kuin kasinolla.

Osalla soittajista ei tarve ole niinkään konkreettisen
avun tai hoidon löytäminen. Monet kaipaavat myös
tukea omaan yritykseen saada pelaaminen hallintaan
tai pysyä pelaamattomuudessa.

Läheiset

Läheinen	2008		2007	2006
	Lkm	%	Lkm	Lkm
Puoliso/avopuoliso	93	28 %	117	94
Äiti	91	27 %	105	74
Isä	37	11 %	25	17
Isovanhempi	5	1 %	3	3
Sisar/veli	15	4 %	17	11
Lapsi	15	4 %	25	18
Muu sukulainen	9	3 %	8	9
Ystävä	46	14 %	30	13
Ei tietoa	23	7 %	18	14
Yhteensä	334	100 %	348	253

Taulukko 3: Läheiset (Peluri 2008 n=334). Ei uusintapuheluita.

Peluriin soittaneista pelaajien läheisistä selvä enemmistö on naisia, 72 %. Osuuttaan lä-
heisistä olivat kasvattaneet isät ja pelaajien ystävät. Puolisojen osuus on ollut tasaisessa
laskussa jo kolmen vuoden ajan. Läheiset hakevat puheluissa tukea ja neuvoa siihen, mitä
tehdä kun oma puoliso tai lapsi pelaa. Heillä on paljon epätietoisuutta siitä, mitä pitäisi
tehdä, kenen puoleen voisi kääntyä, miten peliongelma pitäisi puhua.

Läheiset tarvitsevat myös tukea
omaan jaksamiseensa. Usein
pelaajan läheisen puhelussa
kuulee, miten tiukalla heidän
oma jaksamisensa on.
Ongelmapelaaminen heijastuu
niin perheen talouteen kuin

*Entisen pelaajan puoliso epäilee pelaajan aloittaneen
pelaamisen uudelleen. Epäily on toistuvaa ja vaikuttaa
parisuhteeseen. Pelaaja halusi neuvoja kuinka selvit-
tää tilannetta puolison kanssa.*

Päivystäjä: Soittaja läheinen/puoliso.

ihmissuhteisiin. Eikä peliongelman ottaminen keskusteluun ole koskaan helppoa. Lähei-
set ovat kokeneetkin hyötyä saadessaan esimerkiksi purkaa omaa oloaan, että tietoa itsel-
leen usein täysin vieraasta ongelmasta. Tieto on tuottanut työkaluja asian puheeksi ottami-
seen pelaajan kanssa ja sitä myöten ongelman selvittelyyn. Monesti läheiset kokivat myös,
että palvelujärjestelmästä ei saanut apua.

Läheisille ei ole tarjolla palveluita ja siitä syystä Peluri avasi toukokuussa Tuuletin -
keskustelufoorumin. Yhtälailta kuin pelaajat myös heidän läheisensä kokevat ongelmape-
laamiseen liittyvät kysymykset arkoina eivätkä halua keskustella niistä julkisesti. Tuuletin -
foorumiin ei siitä syystä juurikaan tullut keskustelunavauksia. Läheiset eivät halua muiden
lukevan heidän tunteistaan ja vaikeuksistaan.

Pelaamisen aiheuttamia ongelmia

Peliongelmaa on vaikea havaita. Useimmiten ensimmäiset merkit näkyvät taloudellisina ongelmina. Pelaaja ei enää selviydy arkipäivän taloudellisista velvoitteistaan, koska peleihin kuluu liikaa rahaa.

Taloudelliset vaikeudet ovat suurin ryhmä, kun tarkastellaan pelaamisesta aiheutuneita ongelmia (Liitetaulukko 9.). Yli puolet pelaajista kertoi taloudellisista ongelmista. Joka neljännellä pelaajalla Peluurin puheluissa on pelaamisesta syntynyttä velkaa. Miehet olivat useammin (26 %) tehneet pelivelkaa kuin naiset (20 %). On huomattava, että tämän kaltaisia tietoja ei ole saatu kaikista pelaajista, joten todellinen määrä voi olla vielä suurempi.

Nuoren pelaajan täti soitti. Poika oli joutunut nuorena orvoksi ja kasvanut äitipuolen hoteissa. Pelaa rahansa. On velkaa, joka on ulosotossa. Tädin mies selvittelee pojan velka-asioita. Nyt haettiin muuta apua, esitin vertaisryhmää ja nuorisoasemaa.
Päivystäjä: Soittaja nainen/läheinen, muu sukulainen, Veikkauksen vedonlyönti

Rikoksien tekemisestä pelaamisensa rahoittamiseksi kertoi vain noin 2 % kaikista pelaajista.

Äärimmillään ongelmapelaaminen tai peliriippuvuus voi johtaa itsetuhoajatuksiin. Peluuriin soittaneista ongelmapelaajista 30

henkilöä (4 %) kertoi itsemurha-aikeista tai -ajatuksista. Tässä ryhmässä naisia oli enemmän (53 %). Kolmannes heistä oli 25 - 44 ikävuoden väliltä. Tosin lähes puolesta ikätietoa ei ole. Vaikka heidän tilanteensa oli näin vakava, vain yhdellä heistä oli aktiivinen hoitosuhde ja yli puolet ei ollut aikaisemmin hakenut apua peliongelmaansa. Kolmannes oli hakenut tukea pelaajien vertaisryhmästä. Tässä ryhmässä miehistä viidenneksellä ja naisista puolella oli raha-automaatit pääasiallinen ongelmia aiheuttava peli. Nettipokerinpelaajia oli yli neljäsoset. Nettipelien osuus yhteensä oli korkea (39 %). Tutkimusten mukaan näyttäisi siltä, että pelaajien itsetuhoisuus liittyy taloudellisiin ongelmiin, rikoksiin, mielenterveyden ongelmiin ja päihdeongelmiin. Lainaa pelaamisen rahoittamiseen näistä Peluurin pelaajista oli ottanut yli puolet (53 %). Päihdeongelmasta kertoi joka viides ja mielenterveysongelmista joka kuudes.

Ongelmapelaaminen aiheuttaa pelaajille yleisesti stressiä, hermostuneisuutta, ahdistusta ja masennusta. Näitä esiintyi enemmän kuin joka kolmannella pelaajalla. Häpeäntunteista ja syyllisyydestä kertoi vähintään joka viides pelaaja. Ihmissuhdeongelmat ja heikentyneet perhesuhteet sekä yleinen pahoinvointi olivat myös yleisiä.

Samanaikaisongelmia pelaajilla

On tavanomaista, että ongelmapelaajilla esiintyy myös muita ongelmia. Näistä yleisempiä ovat päihdeongelmat sekä erilaiset mielenterveyden ongelmat. Peluurin puheluissa päihdeongelmia oli 5 % pelaajista. Miehillä niitä oli selvästi enemmän kuin naisilla.

Mielenterveysongelmia oli lähes joka kymmenennellä pelaajalla. Ja naisilla (13 %) niitä oli useammin kuin miehillä (8 %).

Peluurin puheluissa nousee esille myös muita ongelmapelaamiseen liittyviä ilmiöitä. Tutkimusten mukaan ADHD:tä sairastavilla esiintyy ongelmapelaamista enemmän kuin väestöllä yleensä. Tämä on tullut esiin myös meidän puheluissamme. Samoin edelleen aina silloin tällöin tulee puhelu Parkinsonin tautia sairastavalta pelaajalta, joka epäilee lääkityksen aiheuttavan peliriippuvuutta. Asiasta on tutkimustietoa ja kokemuksia maailmalta. Tiedetään eräi-

Naispelaaja, jolla on Parkinsonin tauti. Hoitavan neurologin mielestä peliongelma ei ole riittävä, jotta kannattaisi miettiä lääkityksen (Sifrol) muuttamista. "Addiktioita tulee ja menee..." Soittaja on epätoivoinen, kun ei pääse pelikoneen ohi pelaamatta vaikka kuinka yrittää.
Päivystäjä: Soittaja nainen/pelaaja, 52 v. rahapeli-automaatit muualla kuin kasinolla.

den Parkinsonin taudin lääkkeiden (dopamiiniagonistit) voivan altistaa riippuvuusongelmille. Osassa lääkkeistä on tästä jo varoitus, mutta näyttäisi siltä, että peliongelman tai riippuvuuden vaikutuksia aliarvioidaan eikä aina hoitavien lääkärin taholla olla halukkaita arvioimaan lääkitystä uudelleen.

Pelaaminen

Pääasiallinen ongelmia aiheuttava peli

Internetissä pelattavien rahapelien osuuden kasvua lukuun ottamatta mainittavia muutoksia vuoteen 2007 verrattuna ei juuri tapahtunut (Liitetaulukko 7). Raha-automaatit ovat säilyttäneet asemansa eniten ongelmia aiheuttavana pelin Peluurin puheluissa. Internetissä pelattavat pelit ovat nousseet pysyvästi toiselle sijalle. Silti ne näkyvät meillä vähemmän kuin muiden Pohjoismaiden auttavien puhelinten tilastoissa.

	2008		2007
Miehet			
1. Rahapeliautomaatit	414	62,6 %	58,6 %
2. Nettipokeri	86	13,0 %	12,1 %
3. Rahapelit netissä, ei eritelty	55	8,3 %	8,6 %
4. Vedonlyönti, Veikkaus Oy	31	4,7 %	4,8 %
Naiset			
1. Rahapeliautomaatit	143	78,1 %	81,9 %
2. Rahapelit netissä, ei eritelty	12	6,6 %	3,1 %
3. Nettipokeri	8	4,4 %	2,6 %
4. Pelaaminen kasinolla Suomessa	5	2,7 %	3,1 %

Taulukko 4. Pääasiallinen ongelmia aiheuttava peli, suosituimmat miehet/naiset (Peluri 2008/2007 n=872/935)

Raha-automaattien kohdalla niiden suhteellinen osuus on jopa hieman noussut vuodesta 2007. Tämä on tapahtunut lähinnä muiden pelien kuin netissä pelattavien rahapelien kustannuksella; kasinopelit, arvat, ravi- ja totopelit. Muutokset ovat kuitenkin vähäisiä ja lukumääräisesti pelaajia oli 2008 vähemmän kuin vuonna 2007. Soittojen määrällä mitattuna ei muutosta pelien "suosituimmuusjärjestyksessä" tapahtunut. Naisten kohdalla kasinopelit ovat jääneet nettipelien jälkeen. Miehistä raha-automaatteja koskevia soittoja tuli yhtä paljon kuin vuonna 2007, mutta niiden suhteellinen osuus nousi. Sen sijaan raha-automaatteja pelaavien naisten kohdalla pelaajien lukumäärässä pudotusta oli lähes neljännes.

Pelaaminen internetissä

Nettipelaajia koskevissa soittoissa ei ole tapahtunut juurikaan muutosta (Liitetaulukko 6).

Nuori mies Varsinais-Suomesta soitti. Aloittanut pelaamisen 12-vuotiaana raha-automaateista. Sitten siirtynyt nettipelien, nyt pelaa nettipokeria. Saanut potkut töistä, kun otti sairauslomaa, jotta voi pelata. Velkaa pelaamisen takia. Esitin X:n terveyskeskuksen mielenterveysyksikköä. Päivystäjä: Soittaja mies/pelaaja, 21 v. nettipokeri.

Näiden puhelujen suhteellinen osuus on kuitenkin kasvanut. Nettipelaajilla on selvästi useammin pelaamisesta syntynyttä velkaa. Heistä yli puolet (57 %) on rahoittanut pelaamistaan lainalla. Tietokantaan merkittyjen velkojen määrä vaihteli 1 000 - 100 000 euroon. Niiden 28 henkilön osalta, joille velan suuruus oli merkitty euromääräisenä, mediaani oli 24 000 euroa. Nettipelaajia pelataan paitsi kotoa tai mobiililaitteilla, myös työpaikalla.

Valtaosa nettipelaajista on miehiä (86 %). Ja miespelaajat ovat naisia nuorempia⁵. Miehistä 44 % on alle 25 -vuotiaita, naisista vain 17 %. Opiskelijoita kaikista nettipelaajista oli 13 %.

Pelaajan tarkoitus oli ryhtyä ammattilaiseksi. Pelasi 10 tuntia päivässä. Pelaaja ajautui velkoihin ja pelimahdollisuudet oikeastaan loppuivat. Halusi ensisijaisesti taloudellista apua.
Päivystäjä: Soittaja mies/pelaaja 22 v. nettipokeri

Nettipokerin pelaajat ovat hieman nuorempia kuin muut nettipelaajat ja useammin miehiä, heistä alle 25 -vuotiaita⁶ oli 48 % ja opiskelijoita 11 %. Useammin kuin muilla pelaajilla, heillä on myös pelivelkaa, 62 prosentilla. Noin kolmasosa nettipokerin pelaajista pelaa myös vedonlyöntiä tai

raha-automaatteja. Monille nettipokerin pelaajista pelaamisesta aiheutuneet ongelmat ovat syntyneet nopeasti jopa kuukausissa.

Muu kuin rahapelaaminen

Peluuriin tulee myös muita kuin rahapelejä koskevia puheluja. Yleensä ne koskevat verkossa pelattavia roolipelejä kuten World of Warcraft (WOW) tai Counter Strike. Vanhemmat ovat huolissaan lasten pelaamiseen käyttämästä ajankäytöstä ja esimerkiksi sen vaikutuksesta koulunkäyntiin. Vanhemmat kokevat myös usein, että heiltä puuttuu keinoja puuttua nuorten käytökseen. Tämä ei ole varsinaisesti Peluurin aluetta, mutta yritämme auttaa parhaamme mukaan. Peluurista ohjaamme heidät yleensä nuorisosemalle, jos sellainen mahdollisuus on. Mannerheimin Lastensuojeluliiton nettisivut ovat myös hyvä tiedonlähde näissä asioissa.

Äiti soitti 16 v. pojastaan. Poika pelaa Counter Strikea ja koulukäynti heikkenee. Hän pinnaa koulusta, koetulokset heikkenevät. Poika lihoaa, kun ei ulkoile. Äiti on sulkenut netin. Poika alkoi pelata 15 -vuotiaana ja nyt saattaa pelata 6 - 7 t kerrallaan tai lomalla kaikki yöt.

Päivystäjä: Soittaja läheinen/äiti, pelaaja/mies, tietokonepelit.

Peluurin palvelut internetissä

eNeuvonta

Peluurin eNeuvonnassa vastattujen kysymysten määrä lisääntyi edelleen. Peluurin vastaajat vastasivat 185 peliongelmaa käsitelleeseen kysymykseen, yhteensä A-klinikkasäätiön vastaajien kanssa 195 kysymykseen⁷. Osassa tapauksia syntyi keskustelu, usean kysymyksen ja vastauksen ketju.

Sähköpostilla vastaamiseen verrattuna on tietosuoja ja luottamuksellisuus eNeuvonnassa huomattavasti parempi. Asiakas saa kysymyksen tehtyään koodin, jonka avulla pääsee lukemaan oman vastauksensa. Vastausta ei lähetetä mihinkään vaan se on luettavissa neuvontapalvelun palvelimelta.

Valtti

Valtti on yleinen keskustelufoorumi rahapeliongelmistä. Peluuri ja A-klinikkasäätiön Päihdelinkki tuottavat foorumin. Valtissa tehtiin vuonna 2008 uusia keskustelunavauksia 50 kappaletta. Kaikkiaan sinne on kertynyt jo yli 400 keskustelunavausta ja niistä suosituinta oli luettu yli 100 000 kertaa.

⁵ Pelaajan ikä tiedossa 58 % nettipelaajista.

⁶ Pelaajan ikä tiedossa 81 % nettipokerin pelaajista.

⁷ Vuonna 2007 Peluurin vastaajat vastasivat 129 ja A-klinikkasäätiön vastaajat 28 kysymykseen, yhteensä 157.

Tuuletin

Peluuri avasi 20.5.2008 uuden keskustelufoorumin pelaajien läheisille. Ongelmapelaamisen negatiivisten seurausten kanssa kamppailevat läheiset voivat keskustelufoorumin avulla jakaa kokemuksiaan ja ajatuksiaan toisten samassa tilanteessa olevien kanssa.

Keskusteluihin osallistui tarvittaessa myös aiheen tunteva ohjaaja Peluurista. Hänelle saattoi esittää foorumilla kysymyksiä ja hän antoi ajoittain keskustelijoiden pohdittavaksi aiheita, jotka liittyivät elämään peliongelmaisen kanssa. Keskustelut olivat julkisia ja kaikkien luettavissa. Tuuletin -foorumi on toteutettu yhdessä A-klinikkasäätiön Päihdelinkin kanssa. Foorumille kirjoittaminen edellyttää rekisteröitymistä.

Keskusteluihin osallistui vain 11 henkilöä. Viestien näkyminen julkisena oli selvästi läheisille este osallistua foorumille. Tämän kynnyksen madaltamiseksi foorumi päätettiin muuttaa vuoden 2009 alusta suljetuksi keskusteluryhmäksi, joka ei enää näy ulkopuolisille.

Peli poikki

Peli poikki on Peluurin internet-pohjainen oma-apuopas peliongelman hoitoon. Se on valtakunnalliseen käyttöön tarkoitettu matalan kynnyksen hoitomalli. Peli poikki -ohjelma alkoi 25.9.2007. Ohjelman on kehittänyt *Spelinstitutet* Ruotsissa *Statens Folkhälsoinstitutetin* tilauksesta. Peluurissa ohjelma toteutetaan kaksivuotisena tutkimushankkeena, jonka rahoittaa osin sosiaali- ja terveysministeriö ja osin Peluuri. Järjestelmätuki ohjelmistolle on Ruotsissa *Malmömediastudiolla*, joka on tuottanut sen *Spelinstitutetille*.

Vuonna 2008 Peluurissa ohjelmasta ja hoidosta on vastannut terapeutti *Timo Alihanka* ja lisäksi projektipäällikkö Tapio Jaakkola on ollut mukana ohjelman ja asiakkaiden hallinnoinnissa.

Peli poikki -ohjelma perustuu kognitiivis-behavioraaliseen terapiaan ja motivoivaan haastatteluun. Ohjelma koostuu itseopiskelusta, työmateriaaleista, foorumista, kotitehtävistä ja puhelinkeskusteluista. Se käsittää kahdeksan viikon mittaista osaa. Osat käydään järjestyksessä, yksi viikossa. Näissä moduuleissa asiakas käy läpi omaa tilannettaan ja peliongelmaa asi tiedon, harjoitusten ja kysymysten yhdistelmällä. Lisäksi hänellä on viikoittain noin 20 minuuttia kestävä neuvonta ohjattujen puhelinkeskustelujen ja/tai sähköpostin välityksellä terapeutin kanssa. Peli poikki -ohjelman foorumilla asiakas saa vertaistukea nettikeskustelun kautta. Kolme kuukautta ohjelman päättymisen jälkeen terapeutti soittaa seurantapuhelun, mikäli asiakas niin haluaa. Asiakkaalle lähetetään vielä seurantakysely kuuden kuukauden ja 12 kuukauden kuluttua ohjelman suorittamisesta.

Asiakkaat	2008		2007	Yhteensä
Jonossa, tehnyt seulontakysymykset	131	Tilanne 31.12.	80	
Ohjelmaan hyväksytty, siirretty terapeutille	131	Vuoden aikana	39	170
Hyväksytty, ei aloittanut, poistettu	51	Vuoden aikana	6	73
Keskeyttäneet	12		4	16
Hyväksytty, odottaa rekisteröitymistä	1		2	
Ohjelmassa aktiivisena	15	Tilanne 31.12.	19	
Ohjelma suorittanut	52	Vuoden aikana	8	60

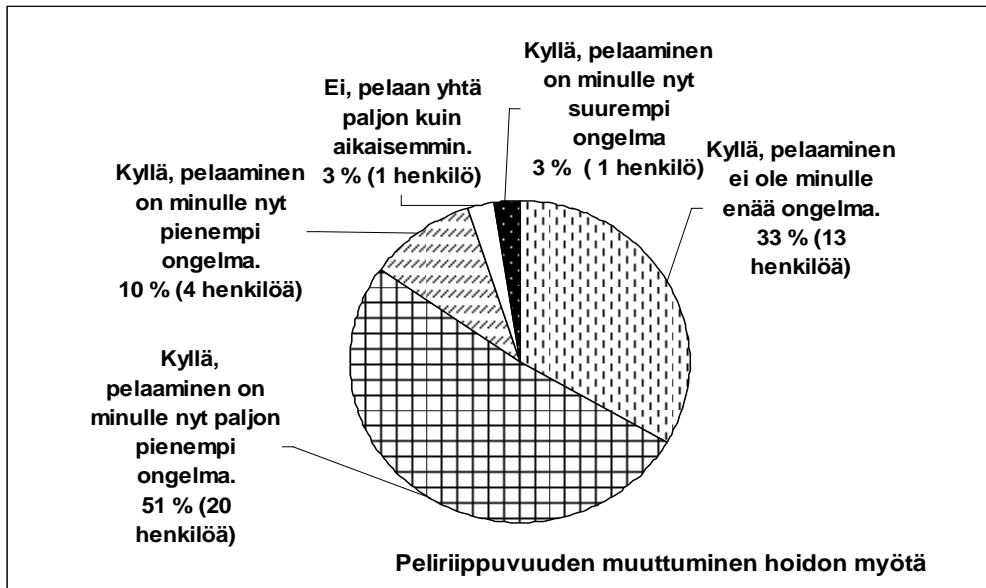
Taulukko 7: *Peli poikki -ohjelma 2007 - 2008, asiakkaat*

Peli poikki-ohjelma on ollut menestys. Se on ensimmäinen hoitopalvelu ongelmapelaajille, johon asiakkaita hakeutuu enemmän kuin on voitu ottaa vastaan. Jo joulukuusta 2007 alkaen ohjelmassa on ollut jonoa ja vuoden 2008 aikana 120 - 130 asiakasta on ollut jonossa. Keskimääräinen jonotusaika venyi noin kuuteen kuukauteen. Peluurilla ei ollut re-

sursseja palkata enemmän terapeutteja. Jonotustilanne on myös ohjelman arviointiraportin mukaan heikentänyt asiakasohjausta sekä vaikeuttanut asiakkaiden näkemysten mukaan etenkin heikoimmassa asemassa olevien pelaajien tilannetta.

Ohjelman ulkoinen arviointi tehtiin syksyllä 2008. Arviointiraportti julkaistaan myöhemmin Terveystieteiden ja hyvinvoinnin laitoksen julkaisusarjassa. Arvioinnin tekivät *Kari Huotari* ja *Sari Pitkänen Sosiaalikehitys Oy:stä*.

Arviointiraportissa todetaan, että vaikka Peli poikki -ohjelmaa ei ole markkinoitu sen saama runsas kysyntä ja hyvät asiakastulokset kertovat siitä, että hoitomallia olisi tärkeää jatkaa projektiajan päättymisen jälkeen ja kehittää sitä edelleen.



Kaavio 5: Peliriippuvuuden muuttuminen hoidon myötä, Peli poikki -ohjelma/arviointitutkimus (n=39)

Asiakkaista neljä viidestä arvioi hoidon jälkeen, että pelaaminen oli heille paljon pienempi ongelma tai ettei se enää ollut lainkaan ongelma. Asiakkaiden tyytyväisyys oli suurinta terapeutin kanssa käytyihin puhelinkeskusteluihin.

Tulokset ohjelmaan osallistuneiden peliriippuvuuden vähenemisessä ovat erittäin merkittävät. Arviointitutkimuksen mukaan muutokset osallistujien henkisessä ja myös fyysisessä terveydentilassa ovat olleet suuret. Myönteisiä muutoksia tapahtui lisäksi masentuneisuuden vähenemisessä, sosiaalisten verkostojen kehittymisessä ja osallistujien taloudessa. Useimmilla asiakkaista oli silti pelaamisesta aiheutunutta velkaa vielä lyhyen 8-viikkoisen ohjelman suorittamisen jälkeenkin. Sen sijaan osallistujien päihteidenkäytössä ei tapahtunut merkittäviä muutoksia. Ruotsissa toteutetun saman ohjelman tutkimustulosten perusteella voidaan olettaa, että nämä asiakkaiden elämässä tapahtuneet muutokset pitkäkestoisia.

Tutkijat pitivät tarpeellisenä ongelmapelaajien palveluketjujen tehostamiseksi lisätä Peli poikki -ohjelmassa vuorovaikutteisuutta ja vahvempaa asiakasohjausta muihin peliongelmaisten palveluihin sekä etenkin mielenterveyspalveluihin.

Arviointitutkimuksen tulokset nostivat esille Peluuri -puhelinpalvelun yhteydessä myös tarpeen kehittää uudenlaisia rahoitusmalleja kuntarahoitusmahdollisuuden ulkopuolisiin anonyymeihin valtakunnallisiin hoitopalveluihin.

**2. Soittaja****2.1. Sukupuoli**

Mies

Nainen

2.2. Soittaja

Pelaaja

Läheinen

Väiillinen asiakas

Muu soittaja

2.3. Läheinen

Puoliso/avopuoliso

Äiti

Isä

Isovanhempi

Sisar/veli

Lapsi

Muu sukulainen

Tyttö-/poikaystävä

Ystävä

Ei tietoa

2.4. Läheisen ikä

_____ vuotta

2.4.a Läheisen ikä

(Luokiteltu muuttuja)

2.5. Asuinpaikka/mistä soittaa

<input type="checkbox"/> Helsinki	<input type="checkbox"/> Pohjois-Savo	<input type="checkbox"/>
<input type="checkbox"/> Uusimaa	<input type="checkbox"/> Etelä-Karjala	<input type="checkbox"/>
<input type="checkbox"/> Itä-Uusimaa	<input type="checkbox"/> Pohjois-Karjala	<input type="checkbox"/>
<input type="checkbox"/> Varsinais-Suomi	<input type="checkbox"/> Keski-Suomi	<input type="checkbox"/>
<input type="checkbox"/> Satakunta	<input type="checkbox"/> Etelä-Pohjanmaa	<input type="checkbox"/>
<input type="checkbox"/> Kanta-Häme	<input type="checkbox"/> Pohjanmaa	<input type="checkbox"/>
<input type="checkbox"/> Pirkanmaa	<input type="checkbox"/> Keski-Pohjanmaa	<input type="checkbox"/>
<input type="checkbox"/> Päijät-Häme	<input type="checkbox"/> Pohjois-Pohjanmaa	<input type="checkbox"/>
<input type="checkbox"/> Kymenlaakso	<input type="checkbox"/> Kainuu	<input type="checkbox"/>
<input type="checkbox"/> Etelä-Karjala	<input type="checkbox"/> Lappi	<input type="checkbox"/>
<input type="checkbox"/> Etelä-Savo	<input type="checkbox"/> Ahvenanmaa	<input type="checkbox"/>

2.6. Läheisen ongelmat

<input type="checkbox"/> Stressi, levottomuus	<input type="checkbox"/> Lasten pahoinvointi	<input type="checkbox"/>
<input type="checkbox"/> Häpeäntunne	<input type="checkbox"/> Asunnon menetys t. uhka	<input type="checkbox"/>
<input type="checkbox"/> Syyllisyys	<input type="checkbox"/> Taloudelliset vaikeudet	<input type="checkbox"/>
<input type="checkbox"/> Ahdistus, masennus	<input type="checkbox"/> Läheiseltä varastettu rahaa tms.	<input type="checkbox"/>
<input type="checkbox"/> Pahoinvointi	<input type="checkbox"/> Pakotettu myymään omaisuutta	<input type="checkbox"/>
<input type="checkbox"/> Päihdeongelma	<input type="checkbox"/> Uniongelmat	<input type="checkbox"/>
<input type="checkbox"/> Ihmissuhdeongelmat	<input type="checkbox"/> Väkivalta, väkivallan uhka	<input type="checkbox"/>
<input type="checkbox"/> Perhesuhteet heikentyneet		
<input type="checkbox"/> Sosiaalinen eristyneisyys		
<input type="checkbox"/> Avioero tms.		

**2.7. Välillinen asiakas**

Sosiaalitoimi	<input type="checkbox"/>
Hoitotyöntekijä/avohoito	<input type="checkbox"/>
Hoitotyöntekijä/laitoshoito	<input type="checkbox"/>
Muu terveydenhuolto	<input type="checkbox"/>
Pelyhtiö/työntekijä	<input type="checkbox"/>
Peliasiamies	<input type="checkbox"/>
Velkaneuvonta	<input type="checkbox"/>
Srk	<input type="checkbox"/>
Poliisi	<input type="checkbox"/>
Media	<input type="checkbox"/>
Muu	<input type="checkbox"/>

2.8. Erityisryhmät

Maahanmuuttaja	<input type="checkbox"/>
Vammaainen	<input type="checkbox"/>

3. Pelaaja**3.1. Pelaajan sukupuoli**

Mies	<input type="checkbox"/>
Nainen	<input type="checkbox"/>

3.2. Pelaajan ikä

_____ vuotta

3.2.a Pelaajan ikä*(Luokiteltu muuttuja)***3.3. Pääasiallinen peli**

Rahapeliautomaatit muualla kuin kasinolla ->3.3.2.	<input type="checkbox"/>
Pelaaminen kasinolla Suomessa	<input type="checkbox"/>
Pelinhoitajan hoitama pöytäpeli muualla kuin kasinolla	<input type="checkbox"/>
Raaputus- ja muut arvat; Ässä/Casino- ym.	<input type="checkbox"/>
Lottopelit; Lotto/Vikinglotto/Jokeri	<input type="checkbox"/>
Veikkauksen vedonlyönti	<input type="checkbox"/>
Veikkauksen päivittäiset arvontapelit; Keno	<input type="checkbox"/>
Vakioveikkaus	<input type="checkbox"/>
Veikkauksen tv-pelit; Bingo, Mitalipelit	<input type="checkbox"/>
Ravivedonlyönti ja totopelit	<input type="checkbox"/>
- Veikkauksen raviveikkaus	<input type="checkbox"/>
- Finntoton totopelit raveista	<input type="checkbox"/>
Yksityinen vedonlyönti tai korttipeli rahapanoksin	<input type="checkbox"/>
Vedonlyönti ulkomaille	<input type="checkbox"/>
Rahapelit netissä	<input type="checkbox"/>
- Vedonlyönti	<input type="checkbox"/>
- Nettipokeri	<input type="checkbox"/>
- Vedonlyönti Ahvenanmaalle (PAF)	<input type="checkbox"/>
- Muu	<input type="checkbox"/>
Tietokonepelit	<input type="checkbox"/>
Bingo	<input type="checkbox"/>
Ei tietoa	<input type="checkbox"/>

3.3.1 Muu, mikä: (tekstikenttä)**3.4. Muut pelit, joita pelaa**

Rahapeliautomaatit muuallakuin kasinolla	<input type="checkbox"/>
Pelaaminen kasinolla Suomessa	<input type="checkbox"/>
Pelinhoitajan hoitama pöytäpeli muualla kuin kasinolla	<input type="checkbox"/>
Raaputus- ja muut arvat; Ässä/Casino- ym.	<input type="checkbox"/>
Lottopelit; Lotto/Vikinglotto/Jokeri	<input type="checkbox"/>
Veikkauksen vedonlyönti	<input type="checkbox"/>
Veikkauksen päivittäiset arvontapelit; Keno	<input type="checkbox"/>
Vakioveikkaus	<input type="checkbox"/>
Veikkauksen tv-pelit; Bingo, Mitalipelit	<input type="checkbox"/>
Ravivedonlyönti ja totopelit	<input type="checkbox"/>
- Veikkauksen raviveikkaus	<input type="checkbox"/>
- Finntoton totopelit raveista	<input type="checkbox"/>
Yksityinen vedonlyönti tai korttipeli rahapanoksin	<input type="checkbox"/>
Vedonlyönti ulkomaille	<input type="checkbox"/>
Rahapelit netissä	<input type="checkbox"/>
- Vedonlyönti	<input type="checkbox"/>
- Nettipokeri	<input type="checkbox"/>
- Vedonlyönti Ahvenanmaalle (PAF)	<input type="checkbox"/>
- Muu	<input type="checkbox"/>
Tietokonepelit	<input type="checkbox"/>
Bingo	<input type="checkbox"/>
Ei tietoa	<input type="checkbox"/>

3.4.1 Muu, mikä: (tekstikenttä)**3.3.2. Rahapeliautomaatit muualla kuin kasinolla****Mikä tai mitkä mallit?**

- Hedelmäpelit	<input type="checkbox"/>
----------------	--------------------------



- Pokeripelit
- Pajatsopelit
- Venttipelit
- Rulettiautomaattipelit
- Kenopelit
- Muut automaattipelit

3.5. Pelaajan asuinpaikka

- | | | | |
|-----------------|--------------------------|-------------------|--------------------------|
| Helsinki | <input type="checkbox"/> | Etelä-Savo | <input type="checkbox"/> |
| Uusimaa | <input type="checkbox"/> | Pohjois-Savo | <input type="checkbox"/> |
| Itä-Uusimaa | <input type="checkbox"/> | Pohjois-Karjala | <input type="checkbox"/> |
| Varsinais-Suomi | <input type="checkbox"/> | Keski-Suomi | <input type="checkbox"/> |
| Satakunta | <input type="checkbox"/> | Etelä-Pohjanmaa | <input type="checkbox"/> |
| Kanta-Häme | <input type="checkbox"/> | Pohjanmaa | <input type="checkbox"/> |
| Pirkanmaa | <input type="checkbox"/> | Keski-Pohjanmaa | <input type="checkbox"/> |
| Päijät-Häme | <input type="checkbox"/> | Pohjois-Pohjanmaa | <input type="checkbox"/> |
| Kymenlaakso | <input type="checkbox"/> | Kainuu | <input type="checkbox"/> |
| Etelä-Karjala | <input type="checkbox"/> | Lappi | <input type="checkbox"/> |
| | | Ahvenanmaa | <input type="checkbox"/> |

3.6. Perhesuhteet

- Asuu yksin
- Perheellinen
- Vanhempien luona asuva
- Eronnut

3.7. Lapset

- Alaikäisiä lapsia
- Ei alaikäisiä lapsia

3.8. Työtilanne

- Työssä
- Työtön
- Opiskelija
- Eläkeläinen
- Sairaslomalla
- Kotona

3.9. Aktiivinen hoitosuhde

- Kyllä
- Ei

3.10. Mistä pelaaja hakenut apua

- Ei hakenut apua aikaisemmin
- Avohoito
- Laitoshoito
- Vertaistuki
- Muu

3.11. Koska lähtenyt hakemaan apua?

(tekstikenttä)

3.12. Pelaamisen rajoittaminen

Yrittänyt rajoittaa itse	<input type="checkbox"/>
Läheinen yrittänyt rajoittaa	<input type="checkbox"/>
Käyttänyt rajoitusmahdollisuuksia netissä	<input type="checkbox"/>
Ei ole tietoinen rajoitusmahdollisuuksista	<input type="checkbox"/>
Muu, mikä	<input type="checkbox"/>

(Tekstikenttä)

3.13. Pelipaikka

(Missä pääasiallisesti pelaa)

Kauppa	<input type="checkbox"/>
Kioski	<input type="checkbox"/>
Kahvila, baari	<input type="checkbox"/>
Ravintola	<input type="checkbox"/>
Pelisali; Potti, Täyspotti	<input type="checkbox"/>
Kasino	<input type="checkbox"/>
Kotona	<input type="checkbox"/>
Töissä	<input type="checkbox"/>
Matkapuhelin	<input type="checkbox"/>
Huoltoasema	<input type="checkbox"/>
Ravirata	<input type="checkbox"/>
Muulla	<input type="checkbox"/>

3.14. Pelikertojen määrä

Useita kertoja päivässä	<input type="checkbox"/>
Päivittäin	<input type="checkbox"/>
Useita kertoja viikossa	<input type="checkbox"/>
Kerran viikossa	<input type="checkbox"/>
2 - 3 kertaa/kk	<input type="checkbox"/>
Kausittain	<input type="checkbox"/>

3.15. Pelaamisen rahoittaminen

3.15.a Pelaamiseen käytetyt rahat (Nk)

Työtulolla	<input type="checkbox"/>
Lainalla -> 4.14.b	<input type="checkbox"/>
Eläke, työttömyyskorvaus tms.	<input type="checkbox"/>
Laittomin keinoin	<input type="checkbox"/>
Omaisuuksia vaihtamalla	<input type="checkbox"/>
Muu	<input type="checkbox"/>

euroa/kk (numerokenttä)

3.15.b Pelivelat (Nk)

pelivelat euroa (numerokenttä)

3.16. Pelaamisesta aiheutuvat ongelmat

Stressi, levottomuus	<input type="checkbox"/>
Hermotuneisuus, levottomuus	<input type="checkbox"/>
Häpeäntunne	<input type="checkbox"/>
Syällisyys	<input type="checkbox"/>
Ahdistus, masennus	<input type="checkbox"/>
Pahoinvointi	<input type="checkbox"/>
Päihdeongelma	<input type="checkbox"/>
Uniongelmat	<input type="checkbox"/>
Itsemurha (-ajatus/-yritys)	<input type="checkbox"/>
Agressiivisuus	<input type="checkbox"/>
Ihmissuhdeongelmat	<input type="checkbox"/>
Perhesuhteet heikentyneet	<input type="checkbox"/>
Sosiaalinen eristyneisyys	<input type="checkbox"/>
Avioero tms.	<input type="checkbox"/>
Lasten pahoinvointi	<input type="checkbox"/>
Asunnon menetys t. uhka	<input type="checkbox"/>
Taloudelliset vaikeudet	<input type="checkbox"/>
Pakotettu myymään om.	<input type="checkbox"/>
Rikos	<input type="checkbox"/>
Ajankäytön ongelmat	<input type="checkbox"/>

**3.17. Muita mahdollisia ongelmia pelaajalla**

Päihteet	<input type="checkbox"/>
Mielenterveysongelma	<input type="checkbox"/>
Ihmissuhdeongelma	<input type="checkbox"/>
Yksinäisyys	<input type="checkbox"/>
Väkivalta	<input type="checkbox"/>
Velat/tal. vaikeudet	<input type="checkbox"/>
Muut sosiaaliset ongelmat	<input type="checkbox"/>

3.18.a. Pelaamisen aloittaminen

Pelannut _____ vuotta. (Numeroin)

3.18.b. Pelaamisesta tuli ongelma

Pelaaminen muuttui ongelmaksi__ vuotta sitten.

3.18.c. Peliongelman aste (testin nimi)

(Tekstikenttä)

3.18.d. Peliongelman aste (testin tulos)

(Numerokenttä)

4.1 Toimenpiteet/ohjaus

Informaatio	<input type="checkbox"/>
Lähetetty materiaalia	<input type="checkbox"/>
Uusi yhteydenotto	<input type="checkbox"/>
Keskustelu	<input type="checkbox"/>
Ohjaus/avohoito	<input type="checkbox"/>
Ohjaus/laitoshoido	<input type="checkbox"/>
Ohjaus/GA-ryhmä tms.	<input type="checkbox"/>
Ohjaus/so./terv.huolto	<input type="checkbox"/>
Ohjaus/velkaneuvonta	<input type="checkbox"/>
Oma-apuopas/netti	<input type="checkbox"/>
Muu	<input type="checkbox"/>

(=Peli poikki -ohjelma)

5.1 Mistä tieto palvelusta*

Puhelinluettelo	<input type="checkbox"/>
Internet, Peluurin kotisivut	<input type="checkbox"/>
Internet, muu	<input type="checkbox"/>
Esite	<input type="checkbox"/>
Juliste, tarra ym. mainos	<input type="checkbox"/>
Pelyhtiö	<input type="checkbox"/>
Läheinen/ystävä	<input type="checkbox"/>
Muu auttava puhelin	<input type="checkbox"/>
Viranomainen	<input type="checkbox"/>
Tiedotusvälineet	<input type="checkbox"/>

6.1. Muistiinpanoja

(Tekstikenttä)

Liite 2

Julkaisut

Artikkelit

Jaakkola T. *Pelihimo – miten tunnistaa salattu ongelma? Duodecim* 2008; 124: 504–10

Jaakkola T. *Finland. Country report. Julkaisussa Problem Gambling in Europe*. Toim. Meyer G, Hayer T, Griffiths M. Springer 2008: 53 - 70.

Koulutus

Luennot ja koulutukset

Peliriippuvuus. Luento, psykologia 7. Projektipäällikkö Tapio Jaakkola. 10.1.2008 ja 28.4.2008, Vuosaaren lukio, Helsinki.

Peluri. Mitä teemme ja kohtaamme? Projektipäällikkö Tapio Jaakkola 4.2.2008, 3.3. ja 17.3.2008, RAY:n vastuullisuusohjelman koulutus, Helsinki.

Peluri ja peliongelma. Luento. Projektipäällikkö Tapio Jaakkola 2.4.2008 Helsingin talous- ja velkaneuvonnan henkilöstölle, Helsinki.

Peliriippuvuus. Luento. Projektipäällikkö Tapio Jaakkola. 28.4.2008 Vuosaaren lukio.

Rahapeliongelma arjessa. Luento. Projektipäällikkö Tapio Jaakkola 23.4.2008 Marttaliiton alueneuvojat, Espoo.

Pathways-malli. Alustus. Projektipäällikkö Tapio Jaakkola rahapelaamisen tutkijoiden *Peli-verkko* -foorumin tapaaminen 14.5.2008, Helsinki.

Mitä peliriippuvuus on? Luento. Projektipäällikkö Tapio Jaakkola 23.5.2008 Jyväskylän Seudun Päihdepalvelusätiön ja Jyväskylän kaupunkiseurakunnan yhdessä peliriippuvuudesta kärsiville ja heidän läheisilleen järjestämässä viikonlopputapaamisessa Pelissä -hankkeeseen liittyen, Jyväskylä.

Miten tunnistaa pelihimo? Videoluento. Projektipäällikkö Tapio Jaakkola 4.9.2008 Päihdelääketieteen yhdistyksen luontosarja, Helsinki.

Suomalainen peliongelma. Peluri 4 vuotta. Alustus. Projektipäällikkö Tapio Jaakkola 11.9.2008 EOPH:n seminaari, Helsinki.

Peliriippuvuus. Videoluento. Projektipäällikkö Tapio Jaakkola. 14.10.2008 psykiatrian erikoistuvien lääkäreiden tiistaikoulutuksen luontosarja, Oulun yliopistollinen keskussairaala, Oulu.

Ajanvietteen varjopuoli. Luento. Projektipäällikkö Tapio Jaakkola 23.10.2008 "Hyvä mieli" -tapahtuma, Kuopio.

Peliongelma ja mielenterveysongelmat. Tietoisku. Projektipäällikkö Tapio Jaakkola 19.11.2008 Mielenterveysmessut, Helsinki.

Koukussa keinotodellisuuteen. Alustus. Projektipäällikkö Tapio Jaakkola 1.12.2008 Tulevaisuuden ystävät ry, Helsinki.

Peluuri. Alustus. Projektipäällikkö Tapio Jaakkola 17.12.2008 RAY henkilöstökoulutus, Espoo.

Sisäinen koulutus

Peluurin uusille päivystäjille järjestettiin kolmen päivän teoriakoulutus. Sen jälkeen kukin heistä osallistui kahteen harjoituspäivystykseen ennen kuin aloitti itsenäisen työskentelyn.

Päivystäjäpalavereja käytettiin osin myös sisäiseen koulutukseen ja 25.11.2008 koulutusaiheena oli motivoiva haastattelu.

Muu koulutus

Projektipäällikkö ja osa päivystäjistä osallistui 29.2.2008 Alkoholi- ja huumeutkijain seuran järjestämään seminaariin toiminnallisista riippuvuuksista.

Tapio Jaakkola osallistui *Problem Gambling Conferenceen* 18.-26.2.2008 Aucklandissa Uudessa-Seelannissa.

Terapeutti Timo Alihanka osallistui *International Conference on Motivational Interviewing*, 9.-11.6.2008 Interlakenissa Sveitsissä.

Tapio Jaakkola osallistui 1.-4.7.2008 EASG konferenssiin Nova Goricassa Sloveniassa.

Anne Matilainen ja Tapio Jaakkola osallistuivat A-klinikkasäätiön neuvontapalvelun seminaariin 13. – 14.11.2008 Tampereella.

Työnohjaukset

Päivystäjille on järjestetty ryhmätyönohjaus kerran kuukaudessa. Peli poikki -ohjelman terapeutilla on henkilökohtainen työnohjaus kerran kuukaudessa.

Opiskelijoiden ohjaus

Peluurin projektipäällikkö on antanut opiskelijoille ohjausta ja tietoja peliongelmaista sekä Peluurin kokemuksista heidän opinnäytetöihinsä liittyen.

Peluurin kotisivuja ja Valtti -foorumia sisältöä on lisäksi käytetty hyväksi opinnäytetöissä.

Liite 3

Liitetaulukot ja -kaaviot

Tulleet puhelut 2008	Lkm	Osuus kaikista puh.
Klo		
12- 13 arkisin	1 292	9 %
13- 14 arkisin	950	6 %
14- 15 arkisin	919	6 %
15- 16 arkisin	1 031	7 %
16- 17 arkisin	977	6 %
17- 18 arkisin	1 149	8 %
Päivystysaikana tulleet yhteensä	6 318	42 %
Muulloin arkisin tulleet puhelut	5 142	34 %
Viikonloput ja pyhät	3 621	24 %
Kaikki tulleet puhelut yhteensä	15 081	100 %
Vastattu	4 546	
- osuus kaikista puheluista		30 %
- osuus päivystysaikana tulleista		72 %

Liitetaulukko 1: Tulleet puhelut 2008 (TeliaSonera 2008 n= 15 081)

LÄHTÖ-/TELELIIKENNEALUE	Yhteensä	%
Helsinki TLA 09	4 264	28,3 %
Muu Uusimaa TLA 019	136	0,9 %
Hämeenlinna TLA 03	89	0,6 %
Lahti TLA 03	3 337	22,1 %
Turku TLA 02	353	2,3 %
Maarianhamina TLA 018	7	0,0 %
Tampere TLA 03	1 232	8,2 %
Pori TLA 02	122	0,8 %
Jyväskylä TLA 014	307	2,0 %
Kouvola TLA 05	670	4,4 %
Mikkeli TLA 015	238	1,6 %
Rovaniemi TLA 016	196	1,3 %
Seinäjoki TLA 06	2 725	18,1 %
Kokkola TLA 06	114	0,8 %
Kuopio TLA 017	264	1,8 %
Joensuu TLA 013	142	0,9 %
Oulu TLA 08	327	2,2 %
8Kajaani TLA 08	68	0,5 %
Muut	479	3,2 %
Ulkomaat	11	0,1 %
YHTEENSÄ	15 081	100,0 %
MATKAPUHELUIJEN OSUUS:	14 167	94 %
YLI 1 TUNNIN	12	0,1 %
ALLE 10 SEKUNNIN	5 061	34 %

Liitetaulukko 2: Puhelut lähtöalueittain 2008 (TeliaSonera 2008 n= 15 081)

	Alle 1 min.	1-10	11-20	21-30	31-40	41-50	51-60	Yli 60 min.	Ei tietoa	Yhteensä
Pelaaja	28	473	209	87	21	14	4	8	10	854
Läheinen	3	150	108	44	22	13	10	5	1	356
Välillinen asiakas	7	34	1	1	0	0	0	0	0	43
Yhteensä	38	657	318	132	43	27	14	13	11	1253

Liitetaulukko 3: Soiton kesto/soittajaryhmä, peliongelmaa koskeneet puhelut 2008 (Peluuri 2008, n=1 253). Kaikki puhelut

Maakunta	Pelaaja	Läheinen	Välillinen asiakas	Yhteensä	
Helsinki	54	25	4	83	25,4 %
Uusimaa	33	22	1	56	17,1 %
Itä-Suomi	0	0	0	0	0,0 %
Varsinais-Suomi	17	10	1	28	8,6 %
Satakunta	9	11	0	20	6,1 %
Kanta-Häme	9	3	0	12	3,7 %
Pirkanmaa	16	16	1	33	10,1 %
Päijät-Häme	4	3	0	7	2,1 %
Kymenlaakso	4	3	0	7	2,1 %
Etelä-Karjala	5	0	0	5	1,5 %
Etelä-Savo	3	2	0	5	1,5 %
Pohjois-Savo	8	2	0	10	3,1 %
Pohjois-Karjala	9	3	0	12	3,7 %
Keski-Suomi	9	1	0	10	3,1 %
Etelä-Pohjanmaa	2	1	0	3	0,9 %
Pohjanmaa	0	3	0	3	0,9 %
Keski-Pohjanmaa	1	0	0	1	0,3 %
Pohjois-Pohjanmaa	11	9	1	21	6,4 %
Kainuu	3	1	0	4	1,2 %
Lappi	5	1	0	6	1,8 %
Ahvenanmaa	1	0	0	1	0,3 %
Yhteensä	203	116	8	327	100,0 %
Ei tietoa	561	218	35	814	
Yhteensä	764	334	43	1141	

Liitetaulukko 4: Soittajan asuinpaikka 2008 (Peluuri 2008 n=1 141) Ei uusintasoittoja.

	Mies		Nainen		Yhteensä 2008		Yhteensä 2007	
	Lkm	%	Lkm	%	Lkm	%	Lkm	%
>15v.	19	4 %	6	5 %	25	4 %	21	4 %
15-17	127	26 %	13	11 %	140	23 %	101	20 %
18-24	129	26 %	6	5 %	135	22 %	134	27 %
25-34	113	23 %	21	18 %	134	22 %	87	18 %
35-44	54	11 %	4	4 %	58	9 %	36	7 %
45-54	22	4 %	13	11 %	35	6 %	36	7 %
55-64	15	3 %	23	20 %	38	6 %	45	9 %
65-74	13	3 %	24	21 %	37	6 %	24	5 %
74<	5	1 %	4	4 %	9	1 %	12	2 %
Yhteensä	497	100 %	114	100 %	611	100 %	496	100 %

Liitetaulukko 5: Pelaajien ikä (Peluri 2008 n=611, Peluri 2007 n= 1 135)

Pääasiallinen peli	2004	2005	2006	2007	2008		Yhteensä	
					Lkm	%	Lkm	%
Rahapeliautomaatit muualla kuin kasinolla	140	431	482	601	557	63,9 %	2211	66,1 %
Pelaaminen kasinolla suomessa	3	24	17	24	13	1,5 %	81	2,4 %
Pelinhoitajan hoitama pöytä muualla kuin kasinolla	8	31	26	13	16	1,8 %	94	2,8 %
Raaputus- ja muut arvat; Ässä/Casino- ym.	1	5	4	5	0	0,0 %	15	0,4 %
Lottopelit; Lotto/Vikinglotto/Jokeri	1	2	2	11	5	0,6 %	21	0,6 %
Veikkauksen vedonlyönti	8	34	41	37	31	3,6 %	151	4,5 %
Veikkauksen päivittäiset arvontapelit; Keno	4	8	13	13	13	1,5 %	51	1,5 %
Vakioveikkaus	0	5	1	3	11	1,3 %	20	0,6 %
Veikkauksen tv-pelit; Bingo, Mitalipelit	0	1	2	0	1	0,1 %	4	0,1 %
Ravivedonlyönti ja totopelit (yhtiö ei tiedossa)	0	0	0	8	8	0,9 %	16	0,5 %
- Veikkauksen raviveikkaus	2	4	6	0	2	0,2 %	14	0,4 %
- Finntoton totopelit raveissa	3	1	4	6	1	0,1 %	15	0,4 %
Yksityinen vedonlyönti tai korttipeli rahapanoksin	2	0	7	9	8	0,9 %	26	0,8 %
Vedonlyönti ulkomaille	0	0	0	1	0	0,0 %	1	0,0 %
Rahapelit netissä (peli erittelemätön)	7	33	65	68	67	7,7 %	240	7,2 %
- Vedonlyönti	0	0	0	1	4	0,5 %	5	0,1 %
- Nettipokeri	0	5	34	92	94	10,8 %	225	6,7 %
- Vedonlyönti Ahvenanmaalle (PAF)	7	2	3	5	6	0,7 %	23	0,7 %
- Muu	0	0	0	0	4	0,5 %	4	0,1 %
Bingo	0	4	4	1	1	0,1 %	10	0,3 %
Muu kuin yllä mainittu peli	0	2	0	5	2	0,2 %	9	0,3 %
Yhteensä, rahapelit	186	592	711	903	844		3236	
Tietokonepelit	2	24	21	33	28	3,2 %	108	3,2 %
Yhteensä kaikki	188	616	732	935	872	100 %	3343	100 %
Ei tietoa	35	63	69	200	210	19,4 %	577	14,7 %
Kaikki pelaajat	223	679	801	1 135	1082		3920	

Liitetaulukko 6: Pääasiallinen ongelmia aiheuttava peli 1.9.2004 - 31.12.2008 (Peluri n=3920)

Pääasiallinen peli	2008						2007	
	Mies		Nainen		Yhteensä		Yhteensä	
Rahapeliautomaatit muualla kuin kasinolla	414	60,4 %	143	76,5 %	557	63,9 %	601	64,3 %
Pelaaminen kasinolla suomessa	8	1,2 %	5	2,7 %	13	1,5 %	24	2,6 %
Pelinhoitajan hoitama pöytä muualla kuin kasinolla	15	2,2 %	1	0,5 %	16	1,8 %	13	1,4 %
Raaputus- ja muut arvat; Ässä/Casino- ym.	0	0,0 %	0	0,0 %	0	0,0 %	5	0,5 %
Lottopelit; Lotto/Vikinglotto/Jokeri	2	0,3 %	3	1,6 %	5	0,6 %	11	1,0 %
Veikkauksen vedonlyönti	31	4,5 %	0	0,0 %	31	3,6 %	37	4,0 %
Veikkauksen päivittäiset arvontapelit; Keno	9	1,3 %	4	2,1 %	13	1,5 %	13	1,4 %
Vakioveikkaus	11	1,6 %	0	0,0 %	11	1,3 %	3	0,3 %
Veikkauksen tv-pelit; Bingo, Mitalipelit	1	0,1 %	0	0,0 %	1	0,1 %	0	0,0 %
Ravivedonlyönti ja totopelit (yhtiö ei tiedossa)	8	1,2 %	0	0,0 %	8	0,9 %	8	0,9 %
- Veikkauksen raviveikkaus	2	0,3 %	0	0,0 %	2	0,2 %	0	0,0 %
- Finntoton totopelit raveissa	1	0,1 %	0	0,0 %	1	0,1 %	6	0,6 %
Yksityinen vedonlyönti tai korttipeli rahapanoksin	8	1,2 %	0	0,0 %	8	0,9 %	9	1,0 %
Vedonlyönti ulkomaille	0	0,0 %	0	0,0 %	0	0,0 %	1	0,1 %
Rahapelit netissä (peli erittelemätön)	55	8,0 %	12	6,4 %	67	7,7 %	68	7,3 %
- Vedonlyönti	4	0,6 %	0	0,0 %	4	0,5 %	1	0,1 %
- Nettipokeri	86	12,6 %	8	4,3 %	94	10,8 %	92	9,8 %
- Vedonlyönti Ahvenanmaalle (PAF)	2	0,3 %	4	2,1 %	6	0,7 %	5	0,5 %
- Muu	4	0,6 %	0	0,0 %	4	0,5 %	0	0,0 %
Bingo	0	0,0 %	1	0,5 %	1	0,1 %	1	0,1 %
Muu kuin yllä mainittu peli	0	0,0 %	2	1,1 %	2	0,2 %	4	0,4 %
Yhteensä, rahapelit	661		183		844		902	
Tietokonepelit	24	3,5 %	4	2,1 %	28	3,2 %	33	3,5 %
Yhteensä kaikki	685	100 %	187	100 %	872	100 %	935	100 %
Ei tietoa	167	19,6 %	43	18,7 %	210	19,4 %	200	17,6 %
Kaikki pelaajat	852		230		1082		1 135	

Liitetaulukko 7: Pelaajat/sukupuoli, pääasiallinen ongelmia aiheuttava peli 2008 (Peluri 2008 n=1 082, Peluri 2007, n=1 135). Eri pelaajat, ei uusinta-soittoja.

	Mies		Nainen		Yhteensä	
Ei hakenut apua aikaisemmin.	569	67 %	150	65 %	724	66 %
Avohoito	100	12 %	23	10 %	126	12 %
Laitoshoito	5	1 %	1	0 %	6	1 %
Vertaistuki	33	4 %	7	3 %	42	4 %
Muu	21	2 %	9	4 %	31	3 %
Ei tietoa	124	15 %	40	17 %	164	15 %
Yhteensä	852		230		1093	

Liitetaulukko 8: Mistä pelaaja hakenut apua? (Peluri 2007, n= 1 093). Ei uusinta-soittoja.

Stressi	336	31 %
Hermotuneisuus, levottomuus	367	34 %
Hapeäntunne	197	18 %
Syylisyys	232	21 %
Ahdistus, masennus	302	28 %
Pahoinvointi	94	9 %
Päihdeongelma	9	1 %
Uniongelmat	24	2 %
Itsemurha(-ajatus/-yritys)	31	3 %
Aggressiivisuus	34	3 %
Ihmissuhdeongelmat	117	11 %
Perhesuhteet heikentyneet	135	12 %
Sosiaalinen eristyneisyys	47	4 %
Avioero tms.	34	3 %
Lasten pahoinvointi	20	2 %
Asunnon menetys t. uhka	22	2 %
Taloudelliset vaikeudet	629	58 %
Pakotettu myymään omaisuutta	6	1 %
Rikos	22	2 %
Ajankäytön ongelmat	87	8 %
Yhteensä	1082	

Liitetaulukko 9: Pelaamisesta pelaajalle aiheutuneet ongelmat 2008 (Peluri 2008, n=1 082) Ei uusintasoittoja. Voitu tallentaa useita vaihtoehtoja.

Työtilanne	Mies		Nainen		Yhteensä	
Työssä	262	31 %	47	20 %	313	29 %
Työtön	55	6 %	10	4 %	66	6 %
Opiskelija	155	18 %	9	4 %	165	15 %
Eläkeläinen	57	7 %	70	30 %	129	12 %
Sairaslomalla	11	1 %	9	4 %	20	2 %
Kotona	5	1 %	5	2 %	10	1 %
Ei tietoa	307	36 %	80	35 %	387	36 %
Yhteensä	852	100 %	230	100 %	1090	100 %

Liitetaulukko 10: Pelaajien työtilanne 2008 (Peluri 2008, n=1 090). Ei uusintasoittoja.