



# Peluri Vuosisraportti 2009

Mari Pajula · Pablo Escartín

3	Johdanto
4	Tiivistelmä
5	Samanfattning
6	Abstract
7	Peluurin toiminta
7	Toiminnan tavoite
7	Peluurin palveluiden esittely
8	Henkilöstö
8	Palvelun tuottaminen ja hallinto
9	Peluurin tietokanta ja raportin aineistot
9	Kotisivut
10	Puhelut
10	Puheluiden määrä ja luonne
12	Soittojen jakaantuminen
12	Iltapäivystyskokeilu
13	Puheluiden kesto
13	Soittajat
13	Pelaajat
13	Läheiset
15	Pelaamisen aiheuttamia ongelmia
15	Samanaikaisongelmia pelaajilla
16	Pelaaminen
16	Pääasiallinen ongelmia aiheuttava peli
17	Maahanmuuttajien pelaaminen
17	Muu kuin perinteinen rahapelaaminen
18	Peluurin palvelut internetissä ja tekstiviestein
18	eNeuvonta
18	Valtti
18	Tuuletin
18	Pelivoimapiiri
19	Peli poikki
19	Viestintä
19	Koulutus ja opiskelijoiden ohjaus
20	Yhteistyö
20	Raportit Peluurista
21	Liite 1. Liitetaulukot ja -kaaviot
29	Liite 2. Peluurin asiakasraporttilomake

# Johdanto

Vuosi 2009 oli Peluurille monessa mielessä merkittävä. Se oli Peluurin viides täysi toimintavuosi. Tuona aikana Peluuri on vakiinnuttanut paikkansa merkittävimpänä valtakunnallisena palveluna ongelmapelaajille, heidän läheisilleen ja työssään peliongelmaa kohtaaville. Vuoden 2009 loppuun mennessä Peluurissa on vastattu noin 14 000 puhelun.

Toimintavuosiensa aikana Peluurin palveluvalikoima on laajentunut. Auttava puhelin on edelleen toiminnan ydin, mutta myös muiden palvelujen merkitys on kasvanut ja asiakaskunta laajentunut. Pelaajien ja läheisten omilla keskustelupalstoilla kirjoittelu on ollut vilkasta ja eNeuvonnassa on vastattu ahkerasti peliongelmaa koskeviin kysymyksiin. Peli Poikki -ohjelman valtava suosio jatkui ja siitä toimintavuonna julkaistu ulkoinen arviointi kertoi myös tulosten olevan erittäin hyviä.

Vuonna 2009 Peluuri sai uuden palvelun, kun A-klinikkasäätiö ja Peluuri avasivat syyskuussa Pelivoimapiiri-palvelun. Näin Peluurin puhelimitse tarjottavat palvelut laajenivat myös tekstiviesteihin. Peluuri kommunikoi entistäkin enemmän juuri siellä, missä ihmiset muutoinkin ovat.

Keväällä 2010 aloittaa toimintansa Helsingin, Vantaan ja Kauniaisten, järjestötoimijoiden (Sininauhaliitto, A-klinikkasäätiö ja sosiaalipedagogiikan säätiö) ja valtion (THL ja STM) yhteistyönä uusi Peliklinikka ongelmapelaajille ja heidän läheisilleen. Toiminta-ajatuksena on tarjota ja kehittää yhden oven periaatteella toimivia integroituja, matalan kynnyksen palveluita avohoitona, konsultaatio-palveluina sekä vertais- ja parityöskentelymalleina. Peluuri tuli 2009 mukaan aiesopimukseen ja siirtyy 2010 Peliklini-

kan yhteyteen omana yksikkönään. Tätä kautta Peluurille avautuu aivan uudenlaisia yhteistyön ja toiminnan kehittämisen mahdollisuuksia.

Peluuri on näköalapaikka pelaamisessa ja sen ongelmassa tapahtuviin muutoksiin. Internetrahapelaamisen aiheuttamat ongelmat alkoivat Suomessa näkyä ensimmäisenä juuri Peluurissa. Peluurin aloittaessa toimintansa nettipelaaminen näkyi ainoastaan yksittäisinä soittoina. Tänä päivänä jo lähemmäs 30 % soittoista kyse on internetpelaamisen aiheuttamista ongelmista. Vuoden 2009 tilastoissa näkyy uusi trendi rahapelaamisessa; nyt myös naiset näyttäisivät löytäneet internetin rahapelit. Tulevaisuudessa jää nähtäväksi, kuinka vahvasta trendistä on kyse ja tapahtuuko muutos raha-automaattipelaamisen ja muun pelaamisen kustannuksella vai lisääntykö kokonaispelaamisen ja haittojen määrä. Ensi syksynä suomalainen rahapelitarjonta muuttuu muotoaan merkittävästi, kun Veikkaus laajentaa tarjontaansa internetissä ja RAY alkaa tarjota pelejään myös sähköisessä muodossa.

Tämän raportin varsinaisessa tekstiosiossa on esitelty Peluurin toiminta, palvelut ja niitä koskevat avainluvut vuodelta 2009. Samalla tarkastellaan tapahtuneita muutoksia verrattuna aiempiin vuosiin. Yksityiskohtaisempia tilastotietoja on koottu liitetaulukoihin.

Mari Pajula  
kehittämispäällikkö  
Peluri

## Tiivistelmä

Peluuri on ongelmapelaajille, heidän läheisilleen sekä työssään peliongelmaa kohtaaville suunnattu palvelu. Toiminnan ydin on auttava puhelin, joka tarjoaa pelaajille, heidän läheisilleen sekä työnsä puolesta peliongelmaa kohtaaville tietoa, tukea ja informaatiota pelihaitoista ja niiden hoito- ja tukimahdollisuuksista. Kaikki Peluurin palvelut ovat valtakunnallisia, ilmaisia ja anonyymejä. Vuosi 2009 oli Peluurin viides täysi toimintavuosi. Peluuri on näköalapaikka pelaamisessa ja sen haitoissa tapahtuviin muutoksiin.

Peluurin auttavassa puhelimesta vastattiin vuonna 2009 yhteensä 3146 puhelua. Vuoden alussa käyttöön otetun puheluvälikön avulla onnistuttiin karsimaan pois suuri osa vika- ja häirintäsoitoista. Niitä oli 40 % vähemmän kuin edellisellä vuonna. Varsinaiselta kohderyhmältä (peliongelmaa koskevat puhelut) tullessiin puheluihin vastattiin vuoden aikana 1159 kertaa.

Pelaajat ovat auttavan puhelimen merkittävin soittajaryhmä, 63 % peliongelmaa koskevista puhelusta oli pelaajien soittoja. Läheisten puheluiden määrä ja niiden suhteellinen osuus puhelusta on Peluurin toiminnan aikana kasvanut merkittävästi. Jo kolmannes peliongelmaa koskevista puhelusta tuli läheisiltä. Suurin soittajaryhmä läheisissä ovat pelaajien äidit. Läheissoittoja tulee kuitenkin laajalti, sukulaisista pelaajan ystäväpiiriin. Tämä kertoo siitä, että pelaamisen ongelmat heijastuvat myös ydinperhettä laajemmalle. Pelaaminen aiheuttaa huolta ja voi muodostua ongelmaksi myös pelaajan lähipiirille. Ulkopuolinen tuki ja apu voi olla tarpeen läheisillekin.

Suurin osa Peluurin tavoittamista pelaajista on nuoria miehiä. Naisten osuus pelaajista kasvaa iän myötä. Raha-automaatit ovat säilyttäneet asemansa eniten ongelmia aiheuttavana pelaamisen muotona. Niiden ohelle ylivoimaisesti toiseksi suurimmaksi ongelmien aiheuttajaksi ovat nousseet internetissä pelattavat rahapelit. Yhteensä nämä kaksi pelaamisen muotoa ovat ongelmien aiheuttaja

87 %:lla Peluurin tavoittamista ongelmapelaajista. Nettipelaamisen muodoista nettipokeri on suurin yksittäinen ongelmien aiheuttaja. Täysin uusi asia vuoden 2009 tilastoissa oli internetpelaamisen esiin nousu naisille ongelmia aiheuttavana pelaamisen muotona. Aiemmin nettipelaajat ovat lähes poikkeuksetta olleet miehiä.

Peluuri on tarjonnut vuodesta 2008 alkaen läheisille oman keskustelufoorumin Tuulettimen. Vuoden 2009 alusta se muutettiin suljetuksi foorumiksi. Peluurin työntekijä ohjaa vertaiskeskustelua. Avoimella Valtti –palstalla keskustelua ovat käyneet pääasiassa pelaajat. Peluurin eNeuvonnassa vastattiin toimintavuonna 165 peliaiheiseen kysymykseen. Peluurin verkkosivustolla on laajalti tietoa pelaamisesta ja siihen liittyvistä haitoista sekä ajantasaista tietoa peliongelman hoito- ja tukimahdollisuuksista. Sivustolla vierailaan aktiivisesti ja suosio on kasvanut. Vuonna 2009 sivustolla vierailtiin yhteensä 51 738 kertaa. Uusien kävijöiden määrä oli 26 759. Pelivoimapiiriin myötä Peluurin palvelut laajenivat tekstiviesteihin. Pelivoimapiiri tarjoaa vertaistukea tekstiviesteillä kännykällä ja internetissä. Kyseessä on A-klinikkasäätiön ja Peluurin yhdessä tuottama palvelu. Toiminta alkoi 1.9.2009. Vuoden 2009 aikana pelivoimapiiriin asiakkaaksi ilmoittautui yli 100 ihmistä.

Peluurin ohessa toimii myös valtavan suosion saavuttanut Peli Poikki -ohjelma. Se on internet -pohjainen matalan kynnyksen oma-apuopas peliongelman hoitoon. Sen suosio on ollut suurempi kuin minkään muun ongelmapelaajille suunnatun kotimaisen hoitopalvelun koskaan. Toimintavuoden maaliskuussa ohjelmaan saatiin toinen terapeutti, sillä valtavasta asiakasmäärästä ja jononmuodotuksesta johtuen kysyntään ei aiemman yhden työntekijän voimin pystytty vastaamaan. Ohjelman suoritti 76 henkilöä vuoden 2009 aikana. Toimintavuonna ohjelmasta julkaistiin sosiaali- ja terveysministeriön tilaama ulkoinen arviointi, jonka myötä ohjelmasta saadut positiiviset kokemukset vahvistuivat entisestään.

# Sammanfattning

Peluri är en service riktad till personer med spelproblem och deras anhöriga, samt till människor som konfronteras med problemspelare genom sitt yrke. Peluri förser oss med information, stöd och fakta om spelberoende och vilka skötsel- och stödmöjligheter som finns till handa. All Peluri-service är nationell, kostnadsfri och anonym. Året 2009 var Peluri:s femte fulla verksamhetsår. Peluri sitter i främsta raden då det gäller spelandet, ändringar inom spelandet och skadorna anknutna till problemspelare.

Under 2009 har sammanlagt 3146 samtal besvarats på hjälplinjen. I början av året togs en telefonmeny i bruk som hjälpte till att gallra bort en stor del av fel- och störnings-samtalen. De minskade nu med 40% jämfört med år 2008. Samtal som gäller spelproblem besvarades sammanlagt 1 159 gånger under det gångna året.

Spelarna utgör den största gruppen av påringarna. 63% av samtalen angående spelproblem gjordes av dem. Andelen samtal från anhöriga har ökat betydligt under hela Peluris verksamhet. En tredjedel av samtalen angående spelproblem kom från anhöriga. Den största gruppen av ringare var spelarnas mammor. Av de anhörigas samtal kan man dock säga att spektret var ganska brett, från släktingar till de spelberoendes vänner. Det är ett tecken på att spelproblem avspeglas längre än till kärnfamiljen. Spelandet väcker oro och kan bli ett problem också för spelarens närmsta krets. Stöd och hjälp för anhöriga kan också behövas från utsidan.

Största delen av de spelare som Peluri hade kontakt med var unga män. Andelen kvinnor bland spelarna stiger med åldern. Penningautomaterna har hållit sin plats som den spelform som förorsakar mest problem. Som överlägset största grupp efter penningautomaterna, kommer penningspelen på internet. Tillsammans bildar dessa två spelformer 87% av problemen för Peluris kunder med spelberoende. Bland nätspelet förorsakar nätpokern de största enskilda problemen. En helt ny sak i statistiken år

2009 var kvinnornas andel av internetspelandet gällande problemspelandet. Tidigare var nätspelarna nästan helt och hållet män.

Peluri har sedan år 2008 erbjudit ett diskussionsforum för anhöriga, Tuuletin. Från början av år 2009 ändrades Tuuletin till ett slutet forum. En arbetare från Peluri leder diskussionen mellan de likställda. Diskussionen på den öppna Valtti-spalten har förts först och främst av spelare. I Peluri:s eNeuvonta (informationsdisk) besvarades 165 spelrelaterade frågor under verksamhetsåret. På Peluris nätsidor finns mycket information om spelandet och relaterade avigsidor, samt uppdaterad information om skötsel- och stödmöjligheterna för problemspelare. Nätsidorna besöks aktivt och populariteten har vuxit. Under år 2009 gjordes tillsammans 51 738 besök på sidorna. Antalet nya besökare var 26 759. Genom tjänsten Pelivoimapiiri har servicen utvidgats till textmeddelanden. Pelivoimapiiri erbjuder stöd för likställda genom sms och internet. Det är en service som upprätthålls som ett samarbete mellan A-klinikstiftelsen och Peluri. Verksamheten började 1.9.2009. Under hösten 2009 anmälde sig över 100 personer som kunder i Pelivoimapiiri.

Förutom Peluri fungerar även ett mycket populärt Peli Poikki-program. Det är en internet-baserad första hjälp guide för att man ska kunna hjälpa sig själv. Tröskeln är väldigt låg för att ta tag i den hjälpsformen. Dess popularitet är större än någon annan inhemsk hjälpservice för problemspelare någonsin. I mars 2009 fick hjälpprogrammet en terapeut till eftersom den väldiga mängden kunder och köbildningen inte kunde skötas längre med en arbetstagare. Peli Poikki-programmet genomfördes av 76 personer under verksamhetsåret. En utomstående utvärdering av programmet utfördes under 2009, beställd av social- och hälsovårdsministeriet. Utvärderingen påvisade att de positiva erfarenheterna som Peli Poikki-programmet fått till stånd, blev bekräftade.

## Abstract

Peluuri is a service directed to problem gamblers, their family and friends as well as to those facing problem gambling in their work. The core of the service is helpline providing gamblers, their family and friends as well as to those facing problem gambling in their work, information, support and information about gambling related harms and the possibilities for their treatment and support. All the Peluuri services are nationwide, free of charge and anonymous. The year 2009 was the fifth full year of operation for Peluuri. Peluuri is a lookout spot for changes taking place in gambling and the harms related to it.

In 2009 the total of 3146 calls were answered at Peluuri's helpline. A major part of prank and hoax telephone calls could be eliminated by means of the phone menu implemented at the beginning of the year. Their number was 40 % lower than the year before. Calls coming from the actual target group (calls related with gambling problem) were answered the total of 1159 times during the year.

Gamblers are the most significant group contacting the helpline; 63 % of the calls regarding gambling problem were made by gamblers. There has been a significant increase in the number of calls made by family and friends and their proportional share of the calls during the time Peluuri has been in operation. As much as one third of the calls regarding gambling problem originated from the gambler's family and friends. As far as family and friends were concerned, the biggest caller group was gamblers' mothers. Calls from family and friends, however, come from a wide range of people, from relatives to the gambler's friends. This indicates that harms related with gambling are reflected also to scope wider than the core family. Gambling causes harms, and it may become also a problem affecting those near to a gambler. Outside support and help may be of need also to family and friends.

Most of the gamblers reached by Peluuri are young men. The share of women increases with age. Slot machines have maintained their position as a form of gambling causing most problems. In addition to them, gambling on the Internet have by far become the second biggest cause of problems. These two forms of gambling together account for the reason of problems in case of 87 % of the problem gamblers reached by Peluuri. With re-

gard to gambling on the Internet, net poker is the biggest individual reason for problems. A completely new issue in the statistics for the year 2009 was playing in the Internet becoming a form of gambling causing problems to women. Previously, net gamblers have been men almost without exception.

Since 2008, Peluuri has provided gamblers' family and friends a separate discussion forum, called Tuuletin. From the beginning of the year 2009, it has been changed to a closed forum. A Peluuri staff member guides the peer discussion. On the open 'Valtti' column matters have been discussed principally by gamblers. During the operating year, 165 gambling related questions were answered in the eCounselling of Peluuri. The Website of Peluuri contains a lot of information about gambling and harms related with it as well as up-to-date information about treatment and support options available to cure the gambling problem. There have been a lot of visits to the Website, and its popularity has been on the increase. In 2009 there were the total of 51738 visits to the Website. The number of new visitors amounted to 26 759. Along with Pelivoimapiiri ('Gambling Power Circle'), the services provided by Peluuri were extended to text messages. Pelivoimapiiri offers peer support by means of text messages with mobile phone and in the Internet. It is a service produced jointly by the A-Clinic Foundation and Peluuri. The operation was launched on September 1, 2009. During 2009, more than 100 people registered to become clients of 'pelivoimapiiri'.

'Peli Poikki' ('Break the Game') programme that has gained enormous popularity operates in connection with Peluuri. It is an Internet-based low threshold self-help guide to treat problem gambling. Its popularity has been greater than that of any other domestic treatment service targeted to problem gamblers ever. Another therapist was employed in the March of the year of activity, because the demand could not be answered by a single employee due to an enormous number of clients and the forming of queues. The programme was completed by 76 persons during 2009. An external assessment ordered by the Ministry of Social Affairs and Health was published during the operating year, and this strengthened the positive experiences obtained from the programme even more.

# Peluurin toiminta

## Toiminnan tavoite

Peluuri on ongelmapelaajille, heidän läheisilleen sekä työssään peliongelmaa kohtaaville suunnattu palvelu. Toiminnan ydin on auttava puhelin, joka tarjoaa pelaajille, heidän läheisilleen sekä työnsä puolesta peliongelmaa kohtaaville tietoa, tukea ja informaatiota pelihaitoista ja niiden hoito- ja tukimahdollisuuksista. Tavoitteena on rahapelaamisesta aiheutuvien yksilöllisten, yhteiskunnallisten ja sosiaalisten haittojen ehkäiseminen ja vähentäminen.

Auttavan puhelimen ohella Peluuri tarjoaa palveluja internetissä ja tekstiviestein. Kaikki Peluurin palvelut ovat valtakunnallisia, ilmaisia ja anonyymejä. Peluurin toiminta alkoi 1.9.2004 ja se vakinaistettiin vuonna 2007. Vuosi 2009 oli näin viides täysi toimintavuosi.

## Peluurin palveluiden esittely

### Auttava puhelin

Peluuri auttavana puhelimenä on matalan kynnyksen palvelu. Asiakkaat voivat soittaa maksutta ja nimettömänä. Kaikki keskustelut ovat luottamuksellisia. Peluurin päivystäjillä on vaitiolovelvollisuus kaikista puheluissa käsitellyistä asioista. Usein soitto Peluriin on ensimmäinen kerta kun pelaaja puhuu pelaamisestaan aiheutuneista ongelmista ja hakee niihin apua. Joidenkin kohdalla jo pelkkä keskustelu päivystäjän kanssa on auttanut muutokseen.

Peluurin auttavan puhelimen päivystysaika on ollut arkisin klo 12–18. Toimintavuonna päivystysaika laajennettiin kokeilumielessä kahtena päivänä viikossa klo 21 saakka (ma–ti). Kokeilun ajankohta oli 18.5.–30.9.2009.

### Peluurin muut palvelut

Auttavan puhelimen lisäksi Peluuri tarjoaa tukea internetin kautta ja tekstiviestein.

**Peluurin eNeuvonnan** kautta voi esittää nimettömänä kysymyksiä asiantuntijalle liittyen rahapeliongelmiin. eNeuvonnan tarkoituksena on tarjota erityisesti sellaista tietoa ja tukea, josta olisi apua pelaamisen tai sen aiheuttamien haittojen vähentämisessä sekä hoitopalveluihin hakeutumisessa.

**Valtti-keskustelupalsta** tarjoaa paikan ongelmapelaajien ja heidän läheistensä vertaistuelle. Valtissa tarjoamme paikan vaihtaa mielipiteitä ja kokemuksia. Siellä voi keskustella kaikesta rahapeleihin ja peliongelmaan liittyvästä. Valtissa keskustelu käydään nimimerkillä. Palvelu on perustettu yhteistyössä A-klinikkasäätiön Päihdelinkin kanssa.

**Tuuletin-keskustelupalsta** on läheisten oma keskustelufoorumi. Palvelu avattiin 20.5.2008. Vuoden 2009 alusta se on toiminut suljettuna foorumina, jolloin ulkopuoliset eivät voi nähdä keskustelujen sisältöä. Peluurin työntekijä toimii keskustelun ohjaajana.

**Pelivoimapiiri** on tekstiviestipalvelu omasta tai läheisensä rahapelaamisesta huolestuneille ihmisille, jotka haluavat tukea. Pelivoimapiirin tarjoavat A-klinikkasäätiö ja Peluuri. Toiminnan rahoittavat RAY ja Peluuri. Palvelulla on oma verkkosivusto.

Pelivoimapiiri palvelun toiminta alkoi 1.9.2009. Se on valtakunnallinen matalan kynnyksen palvelu, joka toimii kännykällä tekstiviestien välityksellä ja samanaikaisesti tai vaihtoehtoisesti Pelivoimapiirin nettisivujen kautta. Asiakkaat voivat siis halutessaan osallistua palveluun pelkätään tietokoneen välityksellä. Netissä viestejä ei lähetetä yksityisten ihmisten postiosoitteisiin, vaan asiakkaat kirjautuvat Pelivoimapiirin sivuille, josta pääsevät lukemaan heille lähetetyt viestit palvelimelta. Pelivoimapiirissä on useita palveluja: vertaisryhmät pelaajille, läheisille ja työssään peliongelmaa kohtaaville ammattilaisille. Asiakkaana voi olla myös olematta vertaisryhmän jäsen. Tällöin voi tilata itselleen viestisarjoja peliongelma- ja pelaamisen vähentämistä.

**Peli Poikki** on Peluurin internet-pohjainen oma-apuopas peliongelman hoitoon. Se on valtakunnalliseen käyttöön tarkoitettu matalan kynnyksen hoitomalli. Peli poikki -ohjelma alkoi 25.9.2007. Ohjelman on kehittänyt Spelinstitutet Ruotsissa Statens Folkhälsoinstitutetin tilauksesta. Järjestelmätuki ohjelmistolle on Ruotsissa Malmömediastudiolla, joka on tuottanut sen Spelinstitutetille.

Peli poikki -ohjelma perustuu kognitiivis-behavioraaliseen terapiaan ja motivoivaan haastatteluun. Ohjelma koostuu itseopiskelusta, työmateriaaleista, foorumista, kotitehtävistä ja puhelinkeskusteluista. Se käsittää kahdeksan viikon mittaista osaa. Osat käydään järjestyksessä, yksi viikossa. Näissä moduuleissa asiakas käy läpi omaa tilannettaan ja peliongelmaa asiantiedon, harjoitusten ja kysymysten yhdistelmällä. Ohjelmaan sisältyy viikoittainen

kontakti terapeutin kanssa puhelinkeskustelujen ja/tai sähköpostin välityksellä. Peli poikki -ohjelman foorumilla asiakas saa vertaistukea nettikeskustelun kautta. Kolme kuukautta ohjelman päättymisen jälkeen terapeutti soittaa seurantapuhelun, mikäli asiakas niin haluaa. Asiakkaalle lähetetään vielä seurantakysely kuuden kuukauden ja 12 kuukauden kuluttua ohjelman suorittamisesta.

Peluurin **verkkosivustolla** on laajalti tietoa rahapelaamisesta ja sen haitoista. Siellä kerrotaan myös ajankohtaisista rahapelikentän kuulumisista ja annetaan ajantasaista tietoa peliongelman hoito- ja tukimahdollisuuksista. Verkkosivusto on todettu hyväksi väyläksi tavoittaa ongelmapelaajia ja heidän läheisiään. Sen kautta on muun muassa saatu hyvällä menestyksellä rekrytoitua tutkittavia erilaisiin tutkimushankkeisiin.

## Henkilöstö

Kehittämispäällikkö vastaa Peluurin käytännön toiminnasta ja sen kehittämisestä ja toimii muun muassa kouluttajana. Peluurilla on ollut merkittävä asiantuntijarooli rahapelaamiseen ja sen haittoihin liittyvissä kysymyksissä. Toiminnan alusta alkaen tehtävässä toimineen Tapio Jaakkolan siirryttyä toisiin tehtäviin kehittämispäällikkönä on 20.11.2009 alkaen toiminut VTM Mari Pajula.

Peluurin puhelinpäivystyksessä on työskennellyt vuonna 2009 viisi osa-aikaista päivystäjää. Puhelinpäivystyksen lisäksi työnkuvaan on kuulunut eNeuvonnan kysymyksiin vastaaminen.

Asiakas- ja läheistyön koordinaattori vastaa Pelivoimapiiri -hankkeen käytännön toteutuksesta ja kehittämisestä Peluurin osalta, läheisille suunnatun vertaisryhmän Tuulettimen ohjaamisesta, osallistuu puhelinpäivystykseen ja verkkoneuvontaan sekä osallistuu muun muassa Peluurin tiedon tuottamiseen. 31.3.2009 saakka tehtävää on hoitanut Anne Matilainen. Vs. asiakas- ja läheistyön koordinaattorina ajalla 1.6.–31.10.2009 on toiminut Soila Lehtinen ja ajalla 1.11.–31.12.2009 Pablo Escartín.

Peli Poikki -ohjelmassa on 1.3.2009 alkaen työskennellyt aiemman yhden työntekijän sijaan kaksi terapeuttia, Timo Alihanka ja Petri Behm.

Peli Poikki -ohjelman terapeuteilla on ollut kuukausittain oma työnohjaus. Muulle henkilöstölle on järjestetty kuukausittain työnohjaus ryhmätyönohjauksena sekä pidetty kerran kuussa yhteinen päivystäjäpalaveri. Koko-

päiväiset työntekijät ovat lisäksi kokoontuneet yhteiseen palaveriin keskimäärin kerran viikossa.

Peluurin henkilöstö on toimintavuoden aikana osallistunut useisiin koulutuksiin.<sup>1</sup>

## Palvelun tuottaminen ja hallinto

Palvelun tuottavat A-klinikkasäätiö ja Sininauhaliitto. Toiminnan rahoittavat Fintoto Oy, Raha-automaattiyhdistys ja Veikkaus Oy. Peli Poikki -ohjelman rahoituksesta ovat vastanneet sosiaali- ja terveysministeriö ja Terveyden ja hyvinvoinnin laitos.

Peluurin palveluntuottamisesta ja käytännön toiminnan ohjaamisesta vastaa Sininauhaliiton ja A-klinikkasäätiön tekemän sopimuksen perusteella Peluurin ohjausryhmä.<sup>2</sup>

Peluurilla on johtoryhmä, joka koostuu yhteistyösopimuksessa mukana olevista tahoista. Sen tehtävänä on toiminnan seuranta, linjaukset kehittämistoimille ja toiminnan resursseista päättäminen. Johtoryhmässä ovat edustettuina A-klinikkasäätiö, Sininauhaliitto, Fintoto Oy, Raha-automaattiyhdistys, Veikkaus Oy, sosiaali- ja terveysministeriö konsernilaitoksineen (THL) ja ongelmapelaajien

1 Uusille päivystäjille järjestettiin koulutus 8.–9.1. ja 26.1.2009. Päivystäjille järjestettiin lisäksi seuraavat koulutukset:

- Peliongelmaisen hoitomalli A-Klinikalla, 14.9.2009. Kirsti Aalto, Espoon A-Klinikka.
- Nuorten puhelut, oikeat ja pilapuhelut, 27.10.2009. Anne Kinturi, Mannerheimin lastensuojeluliitto.
- Itsemurhapuhelut, 14.12.2009. Annika Kihlman, SOS-keskuksen kriisityöntekijä.
- Tapio Jaakkola osallistui 6.2. "Toiminnalliset riippuvuudet" koulutuspäivään Turussa ja 5.–6.3.2009 Päihdelääketieteen yhdistyksen toiminnallisia riippuvuuksia käsitelleeseen seminaariin Turussa.
- Tapio Jaakkola, Timo Alihanka ja Petri Behm osallistuivat 18.5.2009 "Cognitive and Behavioural Treatment of Pathological Gamblers" Preconference workshoppiin. Työpajan piti professori Robert Ladouceur, University of Laval, Quebec.
- Timo Alihanka ja Petri Behm osallistuivat 26.–28.5.2009 Peli poikki -ohjelmaan liittyvään koulutukseen ja työnohjaukseen Piteässä Ruotsissa.
- Peluurin työntekijöitä osallistui kuulijoina ja järjestäjinä "The Big picture. Gambling in Perspective" -konferenssiin.

2 Peluurin ohjausryhmä v. 2009: toimitusjohtaja Lasse Murto/A-klinikkasäätiö, toiminnanjohtaja Arne Kiviniemi/ Sininauhaliitto, kehittämispäällikkö Tapio Jaakkola/Peluri, 20.11.2009 alkaen kehittämispäällikkö Mari Pajula.



hoidon asiantuntijana Riippuvuuslinikka Tyynelä sekä Peluurin kehittämisspäällikkö, joka toimii samalla sihteerinä ja esittelijänä.<sup>3</sup> Tapio Jaakkolan tilalla Peluurin kehittämisspäällikkönä on toiminut 20.11.2009 alkaen Mari Pajula.

Johtoryhmä kokoontui vuoden 2009 aikana kuusi kertaa.

## Peluurin tietokanta ja raportin aineistot

Jokaisesta Peluuriin tulevasta puhelusta tehdään raportti Peluurin tietokantaan. Mitään soittajaa yksilöivää henkilö- tai osoitetietoa ei tallenneta. Esimerkiksi soittajan paikkakunta tallennetaan maakunnan tasolla. Näin turvataan soittojen pysyminen nimettöinä ja keskustelujen luottamuksellisuus. Osassa tässä raportissa esitellyistä Peluurin toimintaa koskevista luvuista on karsittu pois uusintasoitot (146 kpl, ks. tarkemmin liitetaulukko 3). Tästä on aina mainittu erikseen taulukon tai kaavion otsikossa.

Vaikka Peluurissa kohdataan ongelmapelaajia enemmän kuin missään muualla, Peluurin asiakkaat eivät välttämättä edusta aivan kattavasti koko ongelmapelaajien joukkoa. Tilastoissa näkyvät vain ne pelaajat, jotka hakevat apua ongelmiinsa. Soittajat valikoituvat eri perusteiden. Osa peliongelmaisista ei joko halua ottaa yhteyttä ja hakea apua tai yksinkertaisesti tiedä palvelusta. Kansainvälisten tutkimusten mukaan 10–20 % ongelmapelaajista hakeutuu

hoitoon. Näin ollen Peluurin soittomäärien tai niissä olevien ongelmapelaajaryhmien muutoksista ei voi suoraan vetää johtopäätöksiä esimerkiksi peliongelman yleisyydestä tai siinä tapahtuvista muutoksista.

Tämän vuosiraportin tilastot pohjautuvat Peluuriin tulleista puhelusta tehtyihin raportteihin, jotka on viety tietokantaan. Tiedot tallennetaan raporttilomakkeen (Liite 2) mukaisesti. Asiakaspuheluiden luonteesta johtuen kaikkia raporttilomakkeen kohtia koskevia tietoja ei suinkaan saada jokaisesta puhelusta ja jokaisesta asiakkaasta. Puhelinraporttiin kirjataan kaikki se tieto, joka luontevasti ja luotettavasti asiakaspuhelun aikana saadaan soittajalta. Peluurin toiminnan ensisijaisena tavoitteena on soittajien ohjaaminen heidän tarvitsemiinsa palveluihin ja peliongelmaa koskevan tiedon välittäminen. Tässä vuosiraportissa esitetyt soittoja kuvaavat sitaatit ovat lainauksia raporttilomakkeen avoimesta kentästä, johon Peluurin päivystäjät tekevät soittoja kuvaavia muistiinpanoja.

Peluurin puhelinjärjestelmään sisältyvästä TeliaSoneran CidManager -ohjelman raporttitietokannasta saadaan tiedot jokaisesta Peluurin numeroon tulleesta soitosta; lähtöalue telealueittain, soiton kellonaika, soiton pituus, päivä, kuukausi ja soittojen lukumäärät. Kotisivujen käyntitilastot ovat eCredo Oy:n raporttijärjestelmästä.

Peluurin tietokantaa ja sen tietoja voidaan käyttää ja on käytetty hyväksi rahapeliongelman tutkimuksessa. Lupa aineiston tutkimuskäyttöön anotaan Peluurin johtoryhmältä.

### 3 Peluurin johtoryhmä v. 2009:

- STM/ THL: Kehittämisspäällikkö Saini Mustalampi/THL, puheenjohtaja (hallitusneuvos Ismo Tuominen/STM, varapj.)
- Fintoto Oy: 10.2.2009 asti toimitusjohtaja Ilmari Halinen/Fintoto Oy (totojohtaja Pertti Koskenniemi varajäsen), 10.2. alkaen myyntipäällikkö Sami Vähäkuopus (toimitusjohtaja Ilmari Halinen varajäsen)
- RAY: johtaja Matti Hokkanen/Raha-automaattiyhdistys (yhteiskuntavastuupäällikkö Jarmo Kumpulainen varajäsen, 1.12.2009 alkaen Kumpulaisen tilalla yhteiskuntavastuupäällikkö Hannu Rinkinen)
- Veikkaus Oy: viestintäjohtaja Ilkka Juva/Veikkaus Oy (yhteiskuntavastuupäällikkö Johanna Lipponen varajäsen)
- johtaja Jyrki Koskela/ Riippuvuuslinikka Tyynelä (johtaja Seppo Sulkkö/Kehittämiskeskus Tyynelä, varajäsen)
- A-klinikkasäätiö: toimitusjohtaja Lasse Murto/A-klinikkasäätiö (johtava ylilääkäri Pekka Heinilä, varajäsen),
- Sininauhaliitto: toiminnanjohtaja Arne Kiviniemi/Sininauhaliitto (tutkimuspäällikkö Pekka Lund, varajäsen),
- Peluri: kehittämisspäällikkö Tapio Jaakkola/Peluri, sihteeri, 20.11.2009 alkaen kehittämisspäällikkö Mari Pajula

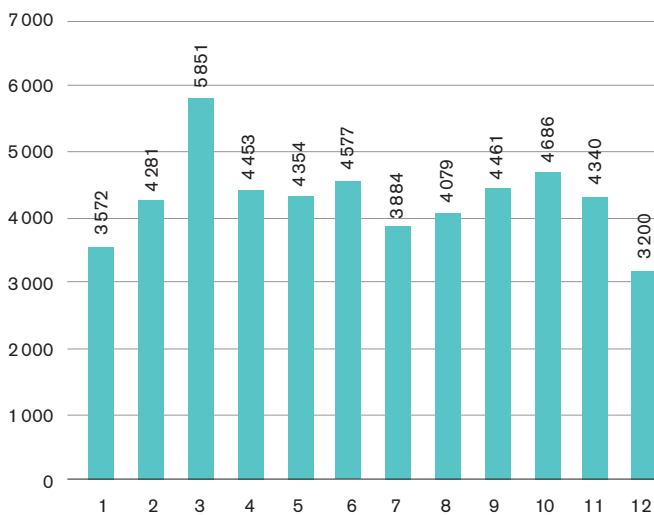
## Kotisivut

Peluurin verkkosivusto on erittäin suosittu ja sen suosio on kasvussa. Verkkosivuilla vierailtiin vuoden 2009 aikana yhteensä 51 738 kertaa. Vastaava luku edellisessä toimintavuonna oli 43 407. Keskimäärin Peluurin sivuille tehtiin 4 300 vierailua kuukaudessa.

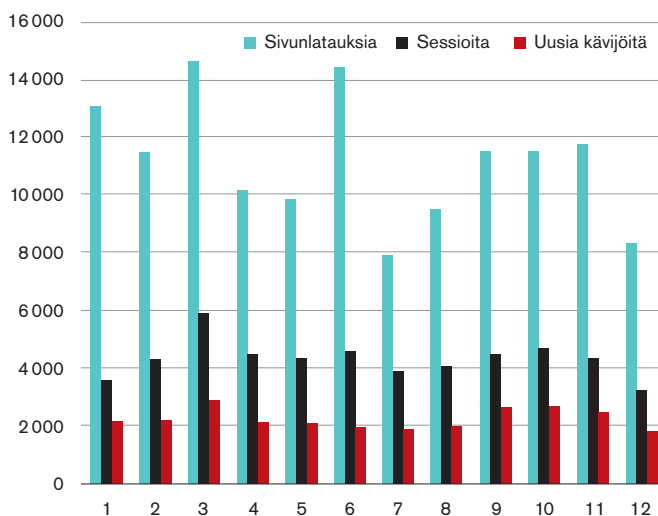
Myös uusien kävijöiden<sup>4</sup> määrä kasvoi noin viidellä tuhannella. Toimintavuonna Peluurin sivustolla vieraili 26 759 uutta kävijää, kun vuonna 2008 uusia vierailijoita oli 21 606. Sivunlatausten määrä tosin oli edellisestä vuodesta laskunut. Tämä tarkoittaa sitä, että sivuilla vierailujen

4 Kertoo, kuinka suuri osa istunnoista on ollut sellaisia, että kyseinen vierailija ei ole aiemmin sivustolla käynyt.

yhteydessä on ladattu keskimäärin vähemmän sivuja kuin aiemmin. Latausten kokonaismäärä laski 144 490:stä 134 133:een. Sivunlatausten määrän lasku saattaa johtua useista tekijöistä. Yksi mahdollinen selitys on se, että vierailijat löytävät sivuilta aiempaa helpommin etsimänsä tiedon.



**Kaavio 1: Peluurin kotisivujen käyntimäärä kuukausittain (1–12), eCredo.**



**Kaavio 2: Peluurin kotisivujen kävijätilastot kuukausittain (1–12) 2009, eCredo.**

## Puhelut

### Puheluiden määrä ja luonne

Peluurin puheluiden määrässä oli edelliseen vuoteen verrattuna jonkin verran muutoksia. TeliaSoneran tilastoista pystytään paikantamaan kaikki puhelut, jotka Peluurin numeroon on soitettu. Soneran tilastoista näkyvät siis päivystysaikana tulleiden ja vastattujen puheluiden ohella päivystysajan ulkopuolella tulleet puhelut sekä sellaiset päivystysaikana tulleet puhelut, joihin ei ole vastattu. Jälkimmäiset ovat puheluita, jotka on soitettu numeron ollessa varattu.

TeliaSoneran tilasto kaikista puheluista näyttää siisen, kuinka monta kertaa Peluurin numero on vuoden aikana näppäilty. Näiden puheluiden määrä on kasvanut koko Peluurin toiminnan ajan. Vuonna 2009 kasvu edelliseen vuoteen on yli kolmen tuhannen puhelun verran, mikä merkitsee yhteensä 18 428 puhelua. Päivystysaikana (klo 12–18) näistä puheluista on tullut 57 %. Tarkempaa tietoa puheluiden ajallisesta jakaantumisesta ja niiden kehityksestä Peluurin toimintavuosien aikana löytyy liitetaulukoista 1 ja 2.

Vastattujen puheluiden määrä puolestaan laski edellisestä vuodesta. Peluurissa vastattiin vuonna 2009 kaikkiaan 3 146 puheluu, mikä on 1400 puhelua vähemmän kuin edellisenä vuonna. Pääasiallinen syy vastattujen puheluiden määrän laskuun on häirintäpuheluiden määrän dramaattinen väheneminen. Häirintäsoittoja vuonna 2009 oli 1735, mikä merkitsee yli tuhatta häirintäpuhelua vähemmän kuin edellisenä vuonna. Peluurissa otettiin käyttöön puhelINVALIKKOJÄRJESTelmä<sup>5</sup> 26.1.2009 häirintäsoittojen vähentämiseksi. Vastattujen puheluiden määrän lasku ja tulleiden puheluiden määrän kasvu yhdessä kertovat siitä, että valikolla on ollut toivottu vaikutus. Lasku johtuu suurimmaksi osaksi häirintäsoittojen määrän laskusta. Kaikki Peluuriin tulevat puhelut otetaan vakavasti. Toisinaan pila- tai häirintäsoittojen taustalla saattaa olla myös aitoa tarvetta. Toisinaan esimerkiksi nuoret saattavat pilapuhelun soitettuaan rohkaistua soittamaan uuden puhelun.

5 Puhelut ohjautuvat järjestelmässä nauhoitteeseen, josta soittaja ohjataan valitsemaan jokin kolmesta vaihtoehdosta, 1) nauhoite Peluurin palveluista, 2) vinkkejä pelaamisen hallintaan ja sen lopettamiseen tai 3) keskustelu päivystäjän kanssa.

PELUURI 1.9.2004– 31.12.2009	2004	2005	2006	2007	2008	2009
Peliongelma, yhteensä	312	1 161	1 231	1 390	1 253	1 159
· Pelaaja	208	869	844	933	854	726
· Läheinen	84	219	271	379	356	383
· Välillinen asiakas <sup>1</sup>	20	73	116	78	43	50
Muut puhelut	48	180	473	1 543	3 293	1 987
· Häirintä- puhelu	28	173	278	1 220	2 911	1 735
· Muu <sup>2</sup>	20	7	195	323	382	252
Vastatut puhelut yhteensä	360	1 341	1 704	2 933	4 546	3 146

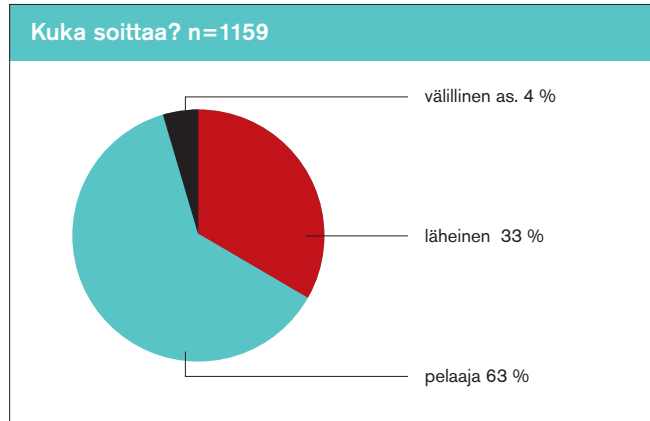
- 1 Välillinen asiakas on työssään peliongelmaa kohtaava soittaja tai muu henkilö, joka soittaa Peluuriin esimerkiksi asiakkaansa puolesta ja puhelu käsitteli rahapeliongelmaa. Välillisiksi asiakkaiksi on aiemmasta raportointikäytännöstä poiketen vuoden 2009 tilastoissa päädytty luokittelemaan myös sellaiset soitot, joissa on tiedetty puhelun kuuluvan niin sanottuihin "oikeisiin" eli peliongelmaa koskeviin puheluihin, mutta puhelun kuluessa ei ole ilmennyt, onko soittaja pelaaja, läheinen vai välillinen asiakas. Tällainen soitto voi olla esimerkiksi lyhyt tiedustelu jonkin hoitopaikan sijainnista.
- 2 Kohdassa "Muut puhelut/Muu" valtaosa puheluista on Veikkauksen tai RAY:n asiakaspalveluun ohjattuja soittoja, jotka koskivat tiedusteluja pelistä tai voitoista, esimerkiksi Valioliigan tuloksista tai lottorivistä. Näitä ei siis ole laskettu mukaan peliongelmaa koskeneisiin puheluihin tai pelaajien soittoihin.

**Taulukko 2: Kaikki vastatut puhelut 2004–2009.**

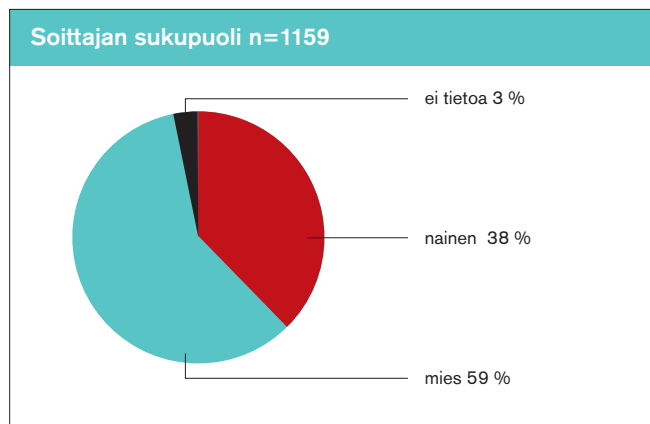
Varsinaisia peliongelmaa koskevia soittoja oli 7,5 % vähemmän kuin edellisenä vuonna. Automaattisen valikon vaikutusta näiden soittojen lukumäärään on vaikea arvioida, mutta on mahdollista, että valikolla on vaikutusta myös varsinaisen kohderyhmän puheluihin.

Peliongelmaa koskeneiden puheluiden määrän lasku johtuu pelaajien soittojen vähenemisestä. Läheisten puhelua oli määrällisesti enemmän kuin edellisenä vuonna ja samoin niiden suhteellinen osuus peliongelmapuheluista kasvoi. Välilliset asiakkaat, kuten peliongelmaa työssään kohtaavat soittajat ovat edelleen varsin pieni asiakasryhmä; vain nelisen prosenttia peliongelmapuheluista tulee välillisiltä asiakkailta.

Varsinaisissa peliongelmaa koskevissa puheluissa soittaja on useammin mies kuin nainen. Sukupuolijakauma on erilainen kun tarkastellaan erikseen pelaajien ja läheisten soittoja. Näitä lukuja tarkastellaan seuraavassa luvussa.



**Kaavio 3. Peliongelmaa koskevien puheluiden jakautuminen soittajaryhmittäin 2009 (n=1159)**



**Kaavio 4. Peliongelmaa koskevien puheluiden sukupuolijakauma 2009 (n=1159)**

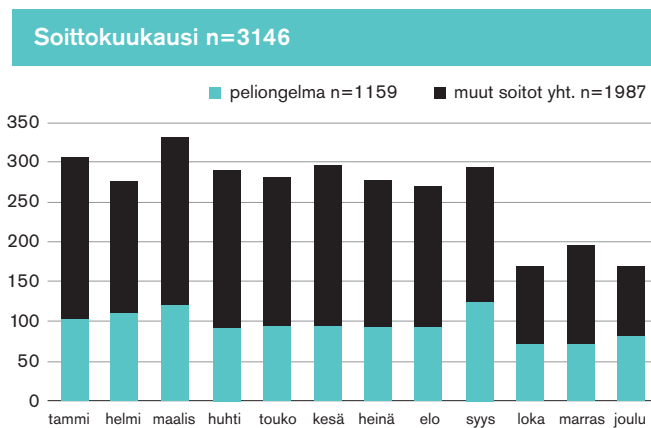
	2009		2008	
Tulleet puhelut				
Yhteensä	18 428	100 %	15 081	100 %
Peluurin päivystysaikana	10 541	57 %	6 318	42 %
Vastatut puhelut				
Vastatut, kaikista		16 %		30 %
Vastatut, päivystysaikana tulleista	3 146	30 %	4 546	72 %

**Taulukko 1: Tulleet ja vastatut puhelut yhteensä ja niiden vastausprosentit 2008–2009. Kaikki tulleet puhelut.**

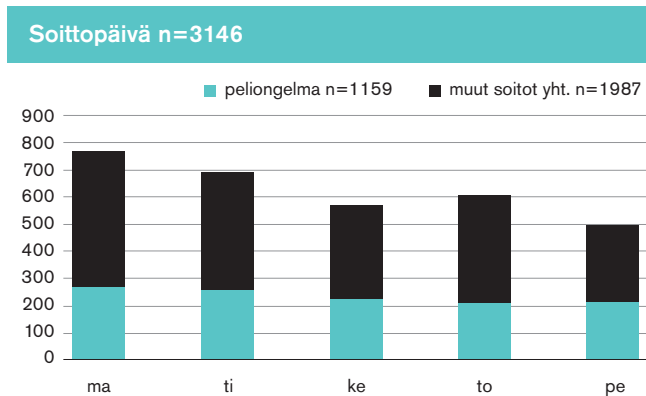
Koska tulleiden puheluiden määrä on kasvanut ja vastattujen puheluiden määrä vähentynyt, myös puheluiden vastausprosentit ovat laskeneet. Vastausprosentit on alla olevassa taulukossa laskettu erikseen päivystysaikana tulleista puheluista ja kaikista puheluista.

## Soittojen jakaantuminen

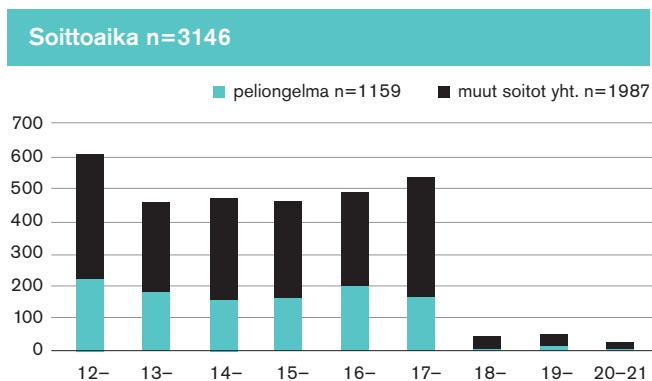
Peliongelmaa koskevissa puheluissa vilkkaimmat kuukaudet olivat syys-, maaliskuu- ja helmikuu mainitussa järjestyksessä. Aikaisempien vuosien vilkkaimpana kuukautena,



**Kaavio 5: Vastatut puhelut kuukausittain 2009. (Peluuri 2009 n=3 146)**



**Kaavio 6: Kaikki vastatut puhelut viikonpäivittäin (Peluuri 2009 n=3 146).**



**Kaavio 7: Kaikki vastatut puhelut tunneittain päivystysaikana (Peluuri 2009 n= 3 146)**

tammikuussa, vastattiin tänä vuonna n. 1/5:een vähemmän puheluita kuin syyskuussa. Tämän vuoden hiljaisimmat kuukaudet olivat loka- ja marraskuu. Vuoden loppu on edellisten vuosien trendin mukaisesti hiljaisempi.

Viikonpäivistä maanantai ja tiistai olivat selvästi vilkkaimpia. Trendi oli samansuuntainen kuin viime vuonna.

Edellisten vuosien tapaan vilkkain soittoaika on ensimmäinen päivystystunti. Sen aikana vastataan keskimäärin viidennekseen kaikista vastatuista puheluista. Ensimmäinen tunti on vilkkain sekä peliongelmaa koskevien puheluiden että muiden puheluiden osalta. Myös TeliaSoneran tilastoissa klo 12 ja 13 välinen aika on vilkkain. Viereisestä kaaviosta näkyvät myös iltapäivystyskokeilun (18.5.–29.9.2009) aikana kello 18 ja 21 välillä vastatut puhelut. Iltapäivystyskokeilusta raportoidaan seuraavassa luvussa.

TeliaSoneran tilastojen mukaan alueellisesti eniten puheluita tuli edellisten vuosien tapaan Helsingin teleliikennealueelta (09). Lahden ja Seinäjoen teleliikennealueet (Liitetaulukko 4) olivat niin ikään edellisten vuosien tapaan yliedustettuina. Tämä johtunee muiden teleoperaattoreiden verkosta soitetuista matkapuheluista ja niiden näkyemisestä vain tiettyjen alueiden kautta Soneran tilastoissa.

Peluurin asiakasraporttiin kirjataan soittoista alue maakuntatasolla silloin, kun se puhelun aikana tulee ilmi. Myös tässä tilastossa suurin osa puheluista tuli Helsingistä tai Uudeltamaalta, 37 % peliongelmaa koskeneista puheluista tuli näiltä alueilta. Muita tilastoista esille nousevia alueita olivat Pirkanmaa (11 %) ja Varsinais-Suomi (8 %). Näistä luvuista on karsittu pois uusintasoitot. (ks. tarkemmin liitetaulukko 5).

## Iltapäivystyskokeilu

Iltapäivystys toukokuusta syyskuun loppuun ei juuri tuonut peliongelmaa koskeneita puheluita. Vastatuista 123 puhelusta vain 34 koski peliongelmaa. Kaikkiaan arkisin klo 18–21 tuli 1 058 soittoa, joista siis vastattiin 123 puheluu.

Iltapäivystys toteutettiin viikoilla 21, 22 ja 24–40 maanantaisin ja tiistaisin (18.5.–29.9.2009). Tarkoituksena oli tunnustella onko palvelulle kysyntää vakiintuneen klo 12–18 ajan jälkeenkin. Palvelun iltatarjontaa ei markkinoitu tarkoituksellisesti millään toimenpiteellä. Puhelimen automaattisessa tiedotteessa iltapäivystyksestä tiedotettiin

3.6. alkaen. Peluurin sivuilla iltapäivystyksestä ei myöskään tarkoituksella ilmoitettu. Tämän linjauksen ajateltiin heijastavan melko luotettavasti palvelun luonnollista iltakysyntää.

Maanantain iltapäivystys toteutui yhteensä 19 kertaa ja tiistain iltapäivystys 18 kertaa. Iltapäivystyksiä oli yhteensä 37 kpl ja peliongelmaa koskevia puheluita 34. Iltapäivystyksissä vastattiin keskimäärin vajaaseen yhteen peliongelmapuheluun.

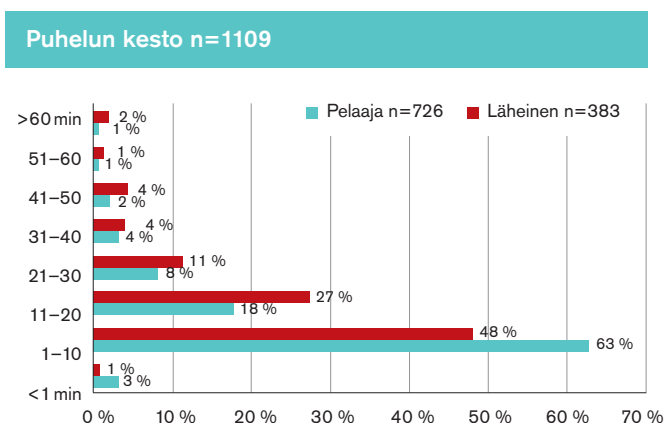
Iltapuhelut vkot 21–40	18–	19–	20–21	yht.	yhteensä
peliongelma n=34	11	16	7	34	123
muut soitot yht. n=89	33	38	18	89	

**Taulukko 3. Iltapäivystyskokeilun aikana vastatut puhelut tunneittain (n=123).**

## Puheluiden kesto

Puheluiden kestossa on eroa eri soittajaryhmien välillä. Väillisten asiakkaiden puhelut ovat yleensä kaikkein lyhimpiä. Läheisten puhelut olivat edellisten vuosien tapaan keskimäärin pidempiä kuin pelaajien. Yli puolet läheisten soittoista kesti 2009 yli 10 minuuttia, pelaajien soittoista puolestaan kolmannes. Pitkät puhelut ovat määrällisesti harvinaisempia, mutta ajallisesti niillä luonnollisesti on suurempi merkitys ja niissä käsiteltävät ongelmat ovat usein mutkikkaita ja asteeltaan vakavia.

Yli tunnin kestäneitä puheluita tuli yhteensä 16, mikä on viisi kappaletta enemmän kuin edellisenä vuonna. Kaikki pitkät puhelut ovat olleet peliongelmaa koskevia



**Kaavio 8: Puheluiden kesto, soittaja on pelaaja tai läheinen, kaikki vastatut puhelut (Peluri 2009 n= 1109)**

eli "oikeita" puheluita. Pitkät puhelut jakaantuivat tasaisesti pelaaja- ja läheissoittajiin (8+8 kpl) (ks. tarkemmin liitetaulukko 6).

## Soittajat

### Pelaajat

Peluurin vuonna 2009 tavoittamista pelaajista 80 % oli miehiä. Peluurissa tilastoidaan myös läheissoittajilta saatavat pelaajaa koskevat tiedot. Kaaviossa 9 on esitelty pelaajien sukupuolijakauma prosentteina sekä pelaajien että läheisten puheluista saatujen tietojen mukaan. Pelaajan sukupuolitiieto on saatu vuonna 2009 yhteensä 1063 soitossa. Sukupuolijakauma on vastaava myös pelkissä pelaajasoitoissa sekä silloin, kun uusintasoiot jätetään tarkastelusta pois. Miesten osuus oli edellisestä vuodesta hieman noussut.

Suurin osa Peluurin tavoittamista pelaajista on nuoria. Alle 25-vuotiaiden osuus pelaajista on 51 %, mikä on kaksi prosenttiyksikköä enemmän kuin edellisenä vuonna. Kun yhdistetään 25–54-vuotiaat yhdeksi luokaksi ja edelleen kaikki sitä vanhemmat pelaajat yhdeksi luokaksi, prosenttijakaumat ovat niissä suurin piirtein toisiaan vastaavat vuosina 2008 ja 2009. Joka viides pelaaja sijoittuu 25–34-vuotiaiden ikäluokkaan ja prosenttiosuudet laskevat sitä vanhempiin ikäluokkiin mentäessä.

Pelaajien ikäjakauma on säilynyt yllättävän tasaisena. Sukupuolittain tarkasteltuna naisten osuus kasvaa iän kasvaessa. Varsinkin nuorten tyttöjen pelaaminen ei juuri näy Peluurissa. Yhdessäkään puhelussa ei käsitelty vuonna 2009 alle 15-vuotiaan tytön pelaamista. 15–17-vuotiaan tytön pelaamista käsiteltiin seitsemässä puhelussa. (ks. tarkemmin liitetaulukko 7).

Suurin osa Peluurin tavoittamista miespelaajista on työssäkäyviä (31 %) tai opiskelijoita (18 %). Naispelaajissa eläkeläisten osuus on suurin (30 %) ja heistä 20 % on työssäkäyviä. Reilussa kolmanneksessa soittoista pelaajan työtilanne ei ole tullut ilmi (ks. tarkemmin liitetaulukko 16).

### Läheiset

Sekä läheissoittojen määrä että niiden suhteellinen osuus

"Nuorehko mieshenkilö soittaa. Kertoo olleensa kokonaan pelaamatta loka-maaliskuuhun. Pelannut kausittain esim. stressin/ihmissuhdeongelmien seurauksena, nyt pelaaminen lähtenyt pahasti käsistä. Tehnyt kertomansa mukaan useita tuhansia pankkivierokaa. Tyttöystävä ohjannut soittamaan Peluuriin, kun viimeisin peliputki selvinnyt. Kovasti helpottunut ulkopuoliselle puhumisesta."

"Pienen vauvan äiti, peliongelmaisen avopuoliso. Pelaaja käyttää runsaasti alkoholia ja on väkivaltainen." Soittaja nainen/ läheinen, 25 v.

Isä soitti 22-vuotiaasta kotona asuvasta pojastaan, joka pelaa nettipokeria "työkseen". Poika kuulemma todella hyvä pelaamaan ja jatkuvasti voitolla suurilla summilla. Isä huolissaan, kun pojalla ei ole mitään muuta elämässään kuin nettipokeri."

"12-vuotias poika, joka saa viikkorahaa vanhemmiltaan 30 euroa kuussa. Pelaa kaiken hedelmäpeleihin. On huolestunut, koska ei pysty lopettamaan pelaamista. Kokee tulleen peliriippuvaiseksi."

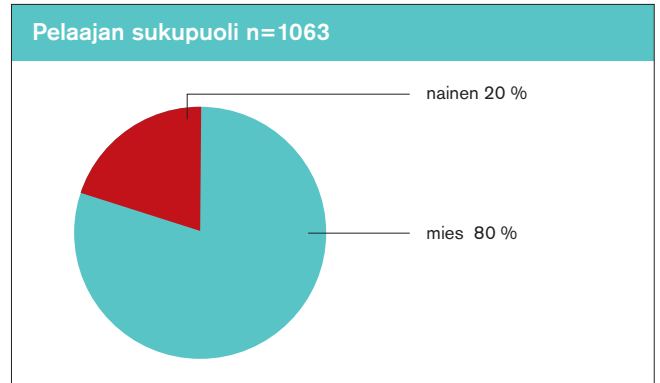
"Kyseessä peluuriin aiemminkin soittanut henkilö, jolla itsellään on omien sanojensa mukaan ostoriippuvuus ja hänen lapsillaan peliriippuvuutta ja päihderiippuvuutta. Toivoo kovasti vastauksia kysymykseen "ovatko nämä kaikki riippuvuudet samaa asiaa".

"Äiti soitti 21-vuotiaasta pojastaan. Poika työttömänä, asuu tyttöystävän kanssa. Poika ottanut pikavippejä pelaamista varten ja velkaantunut. Alkanut myös juoda enemmän velka-ahdistuksen takia." Passiivinen avun hakemisen suhteen." pääasiallinen ongelmia aiheuttava peli: rahapelit internetissä.

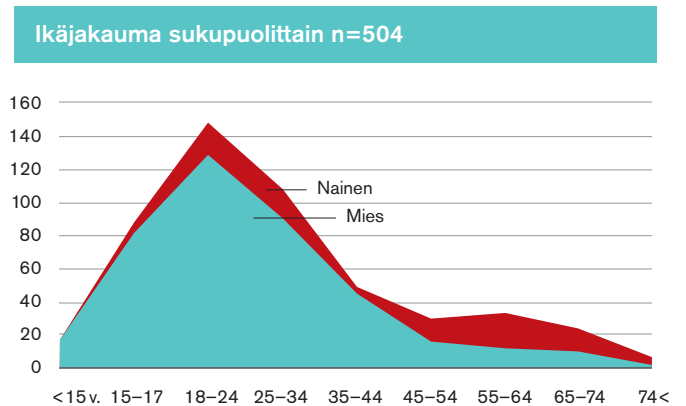
"29-vuotias nainen soitti peliongelmaastaan. Ollut neljä viikkoa sairaalomalla ja alkanut sinä aikana pelaamaan nettipelejä. Velkaantunut lyhyessä ajassa. Nuorempa jo pelannut raha-automaatteja, mutta nyt vasta intoutunut nettipeleistä. Hyvin motivoitunut hakemaan apua."

"Ulkomaalaistaustainen mies, jolla pysyvä oleskelulupa suomessa – hakee suomen kansalaisuutta. Työskentelee baarissa, jossa pelikone. On pelannut työpaikallaan 2 vuotta aivan kaikki työtulonsa, velkaa ja lainoja kertynyt pelaamisen takia. Puhuu murtaen suomen kieltä, ymmärtää heikokosti."

"Maahanmuuttajataustaisen perheen isosisko soitti pikkuveljensä tietokonepelaamisesta. Poika pelaa yöt ja päivät ja on aggressiivinen, jos hänet keskeytetään."



**Kaavio 9. Pelaajien sukupuolijakauma (%) pelaajien ja läheisten soitoista saaduista tiedoista (n=1063)**



**Kaavio 10. Pelaajien ikäjakauma**

peliongelmaa koskevista puheluista on kasvanut. Suurin osa läheissoittajista on naisia.

Läheissoittaja on tyypillisimmin joko pelaajan äiti tai tämän avo- tai aviopuoliso. Soitot jakaantuvat kuitenkin laajalti eri soittajaryhmiin. Esimerkiksi ystävien ja sukulaisten soitot kertovat omalla tavallaan siitä, kuinka pelaamisen haitat heijastuvat usein pelaajan lähipiiriin ja aiheuttavat huolta ydinperhettä laajemmalle joukolle. Yksi ongelmapelaaja aiheuttaa huolta tai ongelmia yleensä useammalle läheiselleen, joten läheisten joukko on ongelmapelaajien joukkoa suurempi.

Läheissoittajan sukupuoli	lukumäärä	% läheissoitoista
mies	96	25
nainen	285	74
ei tietoa	2	0,5
<b>Yhteensä</b>	<b>383</b>	<b>100 %</b>

**Taulukko 4. Läheissoittajien sukupuoli. Kaikki läheissoitot (n=383)**

Läheinen	2009	
		%
Puoliso/avopuoliso	82	21
Äiti	113	30
Isä	27	7
Isovanhempi	6	2
Sisar/veli	30	8
Lapsi	20	5
Muu sukulainen	14	4
Ystävä	46	12
Ei tietoa	45	12
Yhteensä	383	100

**Taulukko 5: Läheiset (Peluuri 2009 n=383).**

Suuressa osassa läheisten puheluita käsitellään pelaajan tilannetta. Läheiset kaipaavat usein neuvoja ja tukea siinä, kuinka toimia tilanteessa tai auttaa pelaajaa. Tämän vuoksi läheisen omaa tilannetta ja jaksamista käsitellään puheluisa usein vähemmän. Puheluisa pyritään kuitenkin kartoittamaan läheisen oma tilanne ja keskustelemaan myös siitä.

## Pelaamisen aiheuttamia ongelmia

Ongelmapelaamisesta tiedetään aiheutuvan moninaisia haittoja pelaajalle ja tämän lähipiirille. Peluurissa tilastoidaan erikseen pelaamisesta aiheutuvat ongelmat siten kun ne puheluisa tulevat esille sekä pelaajan muut ongelmat, joissa syy- ja seuraussuhteisiin ei oteta kantaa. On syytä muistaa, että ongelmia ei erikseen puheluiden yhteydessä kartoiteta, vaan ylös kirjataan ne ongelmat, jotka puheluiden aikana tulevat esille. Pelaamisen aiheuttamia ongelmia esitellään tarkemmin liitetaulukossa 13 ja -kaaviossa 1.

Taloudelliset vaikeudet ovat yleisin Peluurin puheluisa esille tuleva ongelmapelaamisen aiheuttama haitta. Noin puolessa puheluisa tuli esille pelaamisen aiheuttamia taloudellisia ongelmia. Muita yleisiä puheluisa esille tulevia pelaamisesta aiheutuvia ongelmia ovat hermos-tuneisuus ja levottomuus, stressi, ahdistus ja masennus sekä syyllisyyden ja häpeän tunteet.

Pahimmillaan ongelmapelaaminen saattaa johtaa itsetuhoisuuteen tai itsetuhoisiin ajatuksiin. Vuoden 2009 aikana 42 puheluisa tuli esille, että pelaaja on joko yrittä-

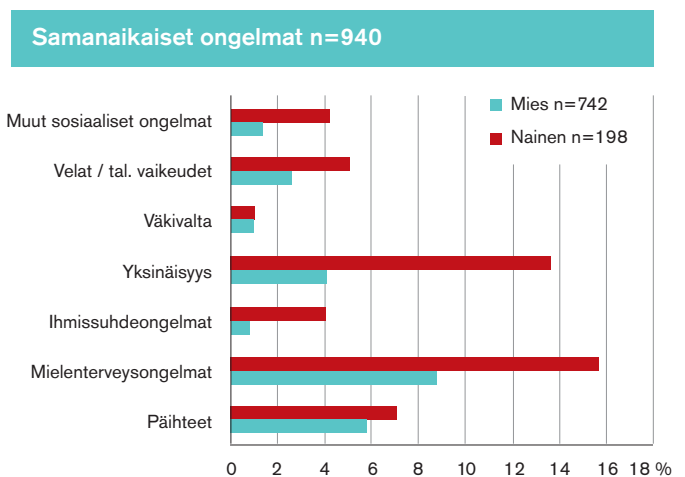
nyt itsemurhaa tai harkinnut sitä.

Päihdeongelmien on todettu ulkomaisissa tutkimuk-sissa liittyvän ongelmapelaamiseen. Ongelmapelaami-sen ja päihdeongelmien yhteydestä on näyttöä myös Suomesta (Päihdetapauslaskenta 2007 ja Aikuisväestön terveyskäyttäytyminen ja terveys AVTK 2009). Peluurin puheluisa ongelmapelaamisen arvioitiin johtaneen päih-deongelmiin muutamassa yksittäisessä soitossa, mutta samanaikaisongelmana päihdeongelmat tulivat esille useammin.

## Samanaikaisongelmia pelaajilla

Samanaikaisten ongelmien ilmeneminen puheluisa ei ole kovin tavanomaista. Myös tässä kohtaa on muistettava, että tieto samanaikaisista ongelmista saadaan vain osalta pelaajista. Esimerkiksi päihdeongelmien kohdalla on usein niin, että pelaaja ei syystä tai toisesta halua tai koe tarvet-ta mainita näistä ongelmista.

Peluurin tilastot kuitenkin tukevat yleistä käsitystä siitä, että sekä mielenterveys- että päihdeongelmat ovat ongelmapelaajilla keskimääräistä yleisempiä. Samanai-kaisongelmista yleisimpiä ovat miehillä erilaiset mielenter-veyden ongelmat sekä päihdeongelmat, naisilla erilaiset mielenterveyden ongelmat, yksinäisyys sekä päihteet. Määrällisesti päihdeongelmia mainittiin miespelaajien kohdalla huomattavasti useammin kuin naisten, mutta



**Kaavio 11. Samanaikaiset ongelmat pelaajilla, suhteellinen osuus sukupuolittain (pelaajien ja läheisten soitot, ei uusintasoittoa, soitot, joissa pelaajan sukupuoli tiedossa n=940)**

suhteelliset osuudet mies- ja naispelaajilla olivat suurin piirteinsamaa luokkaa.

Mielenterveysongelmat ovat yleisin Peluurin puheluissa esille tuleva ongelmapelaamiseen liittyvä samanaikaisongelma. Naisilla mielenterveysongelmat olivat huomattavasti yleisempiä kuin miehillä. Naispelaajilla tuli esille myös muita samanaikaisongelmia huomattavasti miehiä useammin. Yksi selittävä tekijä saattaa olla, että naispelaajat kertovat tilanteestaan miehiä laajemmin ja yksityiskohtaisemmin. Yhteensä naispelaajilla tuli esille samanaikaisia ongelmia 32 %:ssa soitoista. Miespelaajilla vastaava luku oli 18 % (ks. tarkemmin liitetaulukot 14 ja 15)

## Pelaaminen

### Pääasiallinen ongelmia aiheuttava peli

Peluurin puheluista 87 %:ssa oli vuonna 2009 kyse pääasiassa joko raha-automaattien tai nettirahapelien aiheuttamista ongelmista<sup>6</sup>. Nämä ovat selvästi kaksi suurinta ongelmien aiheuttajaa. Muiden rahapelien osuus on 10 %. Veikkauksen pelien osuus tästä on viiden prosentin luokkaa.

Raha-automaatit ovat säilyttäneet asemansa eniten ongelmia aiheuttavana pelinä Peluurin puheluissa. Niistä puheluista, joissa pääasiallinen ongelmia aiheuttava peli on saatu tiedoksi, noin kuudessa puhelussa kymmenestä kyse oli vuonna 2009 raha-automaattien pelaamisesta. Niiden suhteellinen osuus pääasiallisena ongelmien aiheuttajana on kuitenkin laskenut edellisvuodesta viisi prosenttiyksikköä. Syitä tähän voi olla useita. On mahdollista, että osuuden lasku liittyy raha-automaattipelaamiseen yleiseen suosion laskuun, mikä saattaa vaikuttaa myös niistä aiheutuviin haittoihin, mutta mitään varmaa asiasta ei vielä voi sanoa. Ero saattaa selittyä myös jollain muulla tekijällä, eikä muutoksesta voi tässä vaiheessa vetää tilastollisesti päteviä johtopäätöksiä. Tulevaisuus näyttää, liittyvätkö nämä kaksi asiaa toisiinsa ja jos näin on, niin millä tavalla.

Internetissä pelattavat pelit ovat nousseet pysyvästi toiselle sijalle ongelmien aiheuttajana, kuten voitiin todeta

jo edellisen vuoden raportissa. Niiden osuus on edelleen kasvanut. Internetissä pelattavien pelien suhteellinen osuus on noussut edellisen vuoden 20 %:sta 28 %:iin.

Suurimmassa osassa internetissä pelatuista peleistä ei ole erikseen mainittu mistä pelistä on kyse. Nettipokeri on ainoa yksittäinen peli, joka nousee selvästi esiin.

Pääasiallinen peli	2008		2009	
Rahapeliautomaatit muualla kuin kasinolla	557	63,9 %	441	59,0 %
Kaikki rahapelit netissä, summa	175	20,2 %	209	28,0 %
· Rahapelit netissä (peli erittelemätön)	67	7,7 %	106	14,2 %
· Vedonlyönti	4	0,5 %	2	0,3 %
· Nettipokeri	94	10,8 %	85	11,4 %
· Vedonlyönti Ahvenanmaalle (PAF)	6	0,7 %	6	0,8 %
· Nettikasino	–	–	2	0,3 %
· Muu rahapeli netissä	4	0,5 %	8	1,1 %
Automaatit ja rahapelit netissä yhteensä	732	84 %	650	87 %
Muut rahapelit yhteensä	112	13 %	77	10 %
Tietokonepelit	28	3 %	18	2 %
Yhteensä kaikki	872	100 %	747	100 %
Ei tietoa	210	19,4 %	222	22,9 %
Kaikki pelaajat	1082		970	

**Taulukko 6. Pelaajat, pääasiallinen ongelmia aiheuttava peli 2008 ja 2009 (Peluri 2009 n=970, 2008 n=1 082). Pelaajien ja läheisten soitot, ei uusintasoittoja.**

Rahapeliautomaatit ovat edelleen suhteellisesti suurempi ongelmien aiheuttaja naisille kuin miehille. Kolmen yleisimmän ongelmien aiheuttajan järjestys niin miehillä kuin naisilla on säilynyt samana jo kolmen viimeisen vuoden ajan, vaikka prosenttiluvuissa on tapahtunut muutoksia. Myös naiset näyttävät nyt löytäneen rahapelit internetissä.

Yksityiskohtaista tietoa soittojen jakaantumisesta peileittäin löytyy liitetaulukoista 8–10.

<sup>6</sup> Niistä puheluista, joissa pääasiallinen ongelmien aiheuttaja on saatu tiedoksi.



	2009		2008		2007
<b>Miehet</b>					
1. Rahapeliautomaatit	328	56,7 %	414	62,6 %	58,6 %
2. Nettipokeri	80	13,8 %	86	13,0 %	12,1 %
3. Rahapelit netissä, ei eritelty	75	13 %	55	8,3 %	8,6 %
4. Vedonlyönti, Veikkaus Oy	26	4,5 %	31	4,7 %	4,8 %
<b>Naiset</b>					
1. Rahapeliautomaatit	109	67,3 %	143	78,1 %	81,9 %
2. Rahapelit netissä, ei eritelty	30	18,5 %	12	6,6 %	3,1 %
3. Nettipokeri	4	2,5 %	8	4,4 %	2,6 %
4. Pelaaminen kasinolla Suomessa	1	0,6 %	5	2,7 %	3,1 %

**Taulukko 7. Pääasiallinen ongelmia aiheuttava peli, suosituimmat miehet/naiset (Peluri 2009/2008/2007 n=747/872/935)**

## Maahanmuuttajien pelaaminen

Maahanmuuttajataustaisten soittajien puhelut muodostavat pienen joukon Peluurin soittoista. Kielimuuri ja kommunikonin ongelmat karsivat tätä soittajakuntaa. Peluurin tilastoista saa kuitenkin suuntaa antavaa tietoa tämän ryhmän piirteistä. Kansainvälisesti yleinen käsitys on, että maahanmuuttajataustaiset henkilöt ovat riskiryhmää peli-ongelmin suhteen. Kotimaista tutkimustietoa aiheesta ei ole. Seuraavassa tarkastellaan lyhyesti Peluuriin tulleita soittoja, joissa soittaja on ollut pelaaja tai soitossa on käsitelty maahanmuuttajataustaisen henkilön pelaamista.

Suurin osa maahanmuuttajasoitoista on ollut pelaajien soittoja. Vuosien 2007 ja 2009 välisenä aikana Peluurissa on keskusteltu 71 maahanmuuttajapelaajan kanssa. Näistä puheluista seitsemässä kyse on ollut pelikieltoasiakkaita, jolloin pelaajaan on otettu yhteyttä Peluurin puolelta RAY:n kanssa sovitun käytännön mukaisesti. Kaiken kaikkiaan maahanmuuttajasoittoja on kyseisenä aikana ollut 100.

Soittaja	Lkm
Pelaaja	71
Läheinen	20
Välillinen asiakas*	1
Peliasiakas**	8
<b>Yhteensä</b>	<b>100</b>

\* Välillinen asiakas on työssään peliongelmaa kohtaava soittaja tai muu henkilö, joka soittaa Peluuriin esimerkiksi asiakkaansa puolesta ja puhelu käsittelee rahapeli-ongelmaa.

\*\* Veikkauksen tai RAY:n asiakaspalveluun ohjattuja soittoja, jotka koskivat tiedusteluja pelistä tai voitoista, esimerkiksi Valioliigan tuloksista tai lottorivistä.

**Taulukko 8. Maahanmuuttajia koskevat puhelut Peluurissa 2007–2009.**

Kuten Peluurin muissakin soittoissa, myös maahanmuuttajilla yleisin ongelmia aiheuttava pelaamisen muoto on raha-automaattien pelaaminen. Raha-automaatit pääasiallisena pelattuna pelinä ovat maahanmuuttajilla keskimääräistä jopa hieman yleisempiä; 2007 ja 2009 aikana soitetuista maahanmuuttajapuheluista raha-automaatti on ollut pääasiallisena ongelmia aiheuttavana pelinä 75 %:lla pelaajista. Myös kasinolla pelaaminen nousi tässä joukossa esiin; joka kymmenennessä puhelussa ongelmia aiheutti pelaaminen kasinolla Suomessa.<sup>7</sup>

## Muu kuin perinteinen rahapelaaminen

Peluuriin tulee myös muita kuin rahapelejä koskevia puheluja. Yleensä ne koskevat verkossa pelattavia roolipelejä kuten World of Warcraft (WOW) tai Counter Strike. Vanhemmat ovat huolissaan lasten pelaamiseen käyttämästä ajankäytöstä ja esimerkiksi sen vaikutuksesta koulunkäyntiin. Vanhemmat kokevat myös usein, että heiltä puuttuu keinoja puuttua nuorten käytökseen. Tämä ei ole varsinaisesti Peluurin aluetta, mutta yritämme auttaa parhaamme mukaan. Peluurista ohjaamme heidät yleensä nuorisosemalle, jos sellainen mahdollisuus on. Man-nerheimin Lastensuojeluliiton nettisivut ovat myös hyvä tiedonlähde näissä asioissa.

Vuonna 2009 Peluuriin tuli yhteensä 22 ensisijaisesti

<sup>7</sup> Tässä täytyy huomioida pelikieltosoitot (7 kpl)

tietokonepelejä koskevaa puhelua<sup>8</sup> Valtaosa näistä oli läheisten puheluita. Näiden lisäksi tietokonepelit mainitaan toisinaan muuta pelaamista koskevien soittojen yhteydessä.

Peluuriin tulee toisinaan soittoja myös pörssipelureilta. Vuoden 2009 aikana osakekauppaan liittyviä ongelmia käsiteltiin viidessä puhelussa.

## Peluurin palvelut internetissä ja tekstiviestein

### eNeuvonta

Vuonna 2009 Peluurin eNeuvonnassa vastattiin 165 peliongelmaa käsittelevään kysymykseen, joista Peluurin työntekijät vastasivat 150 kysymykseen ja A-klinikkasäätiön työntekijät 15 kysymykseen<sup>9</sup>. Osassa tapauksia syntyi keskustelu, usean kysymyksen ja vastauksen ketju.

Tietosuojaja ja luottamuksellisuus eNeuvonnassa on taattu. Asiakas saa kysymyksen lähetettyään koodin, jonka avulla pääsee lukemaan vastauksen. Vastausta ei lähetetä mihinkään vaan se on luettavissa neuvontapalvelun palvelimelta. Koodin avulla asiakas voi käydä lukemassa vastauksen useampia kertoja.

### Valtti

Valtti on yleinen keskustelufoorumi rahapeliongelmita. Peluuri ja A-klinikkasäätiön Päihdelinkki tuottavat foorumin. Valtissa keskustelevalta etupäässä pelaajat. Foorumissa näkyy myös läheisten osallistumista. Valtissa on 25.2.2010 mennessä tehty 525 keskustelun avausta, kirjoitettu 5584 viestiä. Suosituinta viestiketjua oli katsottu 132 004 kertaa.

<sup>8</sup> Näistä 4 oli uusintasoittoja.

<sup>9</sup> Vuonna 2008 Peluurin päivystäjät vastasivat 185 ja A-klinikkasäätiön vastaajat 10 kysymykseen, yhteensä 195.

## Tuuletin

Peluuri avasi 20.5.2008 uuden julkisen keskustelufoorumin, Tuulettimen, pelaajien läheisille. Keskusteluihin osallistui tarvittaessa aiheen tunteva ohjaaja Peluurista. Foorumin jäsenillä oli mahdollisuus esittää kysymyksiä Peluurin ammattilaiselle. Keskustelut olivat julkisia ja kaikkien luettavissa. Keskusteluihin osallistui vain 11 henkilöä. Viestien näkyminen julkisena oli selvästi läheisille este osallistua foorumille. Tämän kynnyksen madaltamiseksi foorumi päätettiin muuttaa vuoden 2009 alusta suljetuksi keskusteluryhmäksi, joka ei enää näy ulkopuolisille.

Tuuletin muutettiin suljetuksi ryhmäksi 7.1.2009. Tämän jälkeen keskusteluja ei enää ole ollut mahdollista seurata julkisesti ja keskustelualueelle sisäänpääsy onnistuu vain salasanalla. Keskustelut ovat luettavissa vain ryhmänjäsenille.

Pelaajien läheisten Tuuletin-palstalla avattiin 22.9.2009 toinen vertaisryhmä nettiin, Tuuletin 2. Ryhmässä aloitti seitsemän henkilöä.

Ongelmapelaamisen negatiivisten seurausten kanssa kamppailevat läheiset voivat keskustelufoorumin avulla jakaa kokemuksiaan ja ajatuksiaan toisten samassa tilanteessa olevien kanssa. Mieliopidekartoituksessa koettiin foorumin yksityisyys hyvin tärkeäksi ja välttämättömäksi.

Toimintavuoden marraskuussa avattiin jälleen ilmoitautuminen uuden ryhmän perustamiseksi. Tuuletin palvelua mainostetaan eri yhteyksissä ja Peluuri pyrkii pitämään ryhmien perustamisen auki jatkuvasti.

Tuuletin-foorumi on toteutettu yhdessä A-klinikkasäätiön Päihdelinkin kanssa. Foorumille kirjoittaminen edellyttää rekisteröitymistä.

## Pelivoimapiiri

Pelivoimapiiri aloitettiin 1.9.2009. Palvelu on herättänyt kiinnostusta ja osallistuminen on ollut sen mukaista. Vuoden 2009 aikana pelivoimapiiriin asiakkaaksi ilmoittautui yli 100 ihmistä. Palvelun käyttö ja keskustelu on ollut vilkasta. Vuoden 2009 toiminta-aikana toimitettuja tekstiviestejä on ollut kaiken kaikkiaan 24 174 kpl ja internetin kautta 18 700 viestiä.

Yhteiskuntaviestinnän Yhdistys YVY:n tuomaristo on valinnut Pelivoimapiirin vuoden 2009 yhteiskuntaviestintäteko-kilpailussa kahden parhaan joukkoon.

Pelivoimapiiri viestitilasto 1.9.2009-31.12.2009		
Kirjoitettuja viestejä	3701	kpl
1. vastaanotettu puhelimen tekstiviestinä yht.	12565	kpl
lähetettyjen sms-viestien kokonaismäärä	24174	kpl
2. vastaanotettu www-viestinä	18700	kpl

**Taulukko 9. Pelivoimapiirin viestitilasto. Huom! Yksi tekstiviesti voi sisältää 3 sms-viestiä**

## Peli poikki

Peli Poikki -ohjelman sopimus siirtyi toimintavuonna sosiaali- ja terveysministeriöltä Terveyden- ja hyvinvoinnin laitokselle. Peluri toimii palvelun tuottajana.

Peli Poikki -ohjelmaan saatiin toinen terapeutti 1.3.2009 alkaen. Yhden terapeutin voimin kaikki odotukset ylittäneeseen palvelun kysyntään ei pystytty vastaamaan. Jonoa oli maaliskuuhun mennessä ehtinyt kertyä reilusti yli sadan asiakkaan verran. Uusia asiakkaita kyettiin jonon muodostuksen vuoksi ottamaan ohjelmaan vasta 16.11.2009 alkaen.

Vuoden 2009 aikana Peli Poikki -ohjelman suoritti 76 henkilöä. Ohjelman on keskeyttänyt koko toiminnan aikana yhteensä 50 asiakasta.

Ohjelman tilanne 31.12.2009	
Ohjelmassa sisällä	29
Hoidon läpikäyneet 31.12.2009 mennessä	136
Keskeyttäneet	50
Rekisteröityneet, eivät aloittaneet	22
seulonasta siirretyt, eivät rekisteröityneet	187
Rekisteröitymistä odottavat	4
Ohjelman suorittanut vuonna 2009	76

**Taulukko 10: Peli poikki -ohjelma 2007–2009, asiakkaat**

Ohjelman ulkoinen arviointi tehtiin syksyllä 2008. Arviointiraportti ”Pahimmasta on päästy”. Arviointi Peli Poikki -ohjelmasta ongelmapelaajien tukena julkaistiin 2009 Terveyden ja hyvinvoinnin laitoksen julkaisusarjassa. Arvioinnin tekivät Kari Huotari ja Sari Pitkänen Sosiaalikehitys Oy:stä<sup>10</sup>. Raportissa ohjelma arvioitiin onnistuneeksi

<sup>10</sup> Raportti on luettavissa THL:n Pelihaitat -sivustolla osoitteessa <http://www.thl.fi/thl-client/pdfs/aff7a2f5-695c-4cbb-a3f8-8c4838e709d1>.

matalan kynnyksen palveluksi. Arvioinnin tuloksista on raportoitu Pelurin vuosiraportissa 2008.

## Viestintä

Peluri on tehnyt viestintään liittyvää yhteistyötä Perfecto Oy:n kanssa.

Pelurista teetettiin toimintavuonna esittelyvideo (tuottaja Smile Audiovisual), joka on nähtävillä muun muassa Pelurin verkkosivustolla.

Peluria markkinoitiin kuten aiempinakin vuosina MiniMoi -korttien avulla. Kortteja jaettiin eri pisteissä Suomessa toukokuussa viikoilla 20–21 ja lokakuussa viikoilla 42–43. Painosmäärät olivat 40 000 kappaletta ja menekkiprosentit 82 ja 80.

## Koulutus ja opiskelijoiden ohjaus

Peluri osallistui THL:n ”Rahapelihaittojen ehkäisy ja hoito” -verkkokurssin sisällöntuotantoon.

Luentoja ja koulutuksia pelihaitoista on edellisten vuosien tapaan ollut useita.

- “The Big picture. Gambling in Perspective” -konferenssissa Helsingissä 19.–20.5.2009 Peluri oli järjestäjänä ja piti seuraavat alustukset:
  - Time to fold. Self help manual is a successful model. Kari Huotari ja Sari Pitkänen, Sosiaalikehitys Oy, Tapio Jaakkola, Peluri. Big Picture 19.5.2009 Helsinki.
  - DOES IT HELP? Calling gambling helpline. Tapio Jaakkola, Hannamari Marttio. Peluri. Big Picture 19.5.2009 Helsinki.
- Lisäksi Tapio Jaakkola on luennoinut useissa tilaisuuksissa pelaamisesta ja sen haitoista<sup>11</sup>.

Painettu versio on tilattavissa THL:sta.

- <sup>11</sup>
- Luento peliriippuvuudesta 11.2.2002 Lahdessa PHKS:ssa 2D-verkostokoulutukseen liittyen.
    - Suomalainen rahapelijärjestelmä ja pelaaminen tänään. Rahapelaaminen sosiaalieettisenä kysymyksenä Helsingin yliopisto, 5.11.2009.
    - Luento peliriippuvuudesta Helsingin Diakonissaopistolla 6.11.2009.
    - Peliriippuvuus suomalaisten uusi ”sairaus”? Toimipaikkakoulutus, Aurora, 28.10.2009.
    - Luento peliriippuvuudesta 27.4.2002 Vuosaaren lukiossa. >

Peluurin kehittämispäällikkö on antanut opiskelijoille ohjausta ja tietoja peliongelmaista sekä Peluurin koke-  
muksista heidän opinnäytetöihinsä liittyen.

Peluurin kotisivuja ja Valtti -foorumin sisältöä on lisäk-  
si käytetty hyväksi opinnäytetöissä.

## Yhteistyö

Peluuri on aktiivinen toimija ja alullepanija kansallisissa yhteistyöverkostoissa. Tämän lisäksi Peluuri on osallistu-  
nut aktiivisesti kansainväliseen yhteistyöhön.

Yhteistyötä Raha-automaattiyhdistyksen pelisaleissa pelaajien itse hakemiin pelikieltoihin liittyen on jatkettu. Raha-automaattiyhdistyksen pelisaleihin tai Grand Casinolle pelikieltoa tai muuta pelaamisen rajoitetta hakeville annetaan mahdollisuus yhteydenottoon Peluurista. Grand Casinon kautta näitä asiakkaita ohjautui Peluurille vuonna 2009 yhteensä 12 henkeä, joista yhtä ei tavoitettu. Muista RAY:n pelipaikoista asiakkaita tuli 23, joista kahta Peluurista ei tavoitettu. Määrät ovat samaa luokkaa kuin edellisenä vuonna, jolloin käytäntö laajennettiin koskemaan Grand Casinoa.

Peluuri oli mukana järjestämässä ja tukemassa toimittajille ja psykososiaalisten palveluiden tiedottajille suunnattua Päihdetiedotusseminaaria (A-klinikkasäätiö). Seminaari järjestettiin Italiassa Cernobbiossa ja Comossa 15.–18.10.2009. Tapio Jaakkola osallistui tapahtumassa paneelikeskusteluun "Addiktioiden hoidon kulttuurit".

Peluuri on osallistunut rahapeliongelmia hoitavien ta-  
hojen kenttätyöntekijöiden Haalarifoorumin työskentelyyn sekä muihin rahapelihaittatoimijoiden verkostoihin.

Peluuri oli mukana pelihaittatoimijoiden yhteisellä osastolla Valtakunnallisilla päihdepäivillä 15.–16.9.2009 Turussa.

Tapio Jaakkola osallistui A-klinikkasäätiön seminaarimatkaan Osloon 17.–18.9.2009 ja vierailuun Blå Kors Senterin peliklinikalla.

Tapio Jaakkola piti luennon rahapeliongelmistä ja

osallistui paneeliin Jyväskylässä 22.9.2009 Pelissä -hankkeen yleisötilaisuudessa.

Peluuri oli mukana pohjoismaisten auttavien pelipuhe-  
linten kokouksessa 23.9.2009 Helsingissä. Ryhmä päätti yhteisten tilastojen julkaisemisesta kaksi kertaa vuodessa.

Tapio Jaakkola osallistui THL:n järjestämään Gamb-  
ling, Gender and Society -seminariin 24.9.2009 Helsingissä.

Peluuri oli mukana järjestämässä "The Big picture. Gambling in Perspective" -konferenssia Helsingissä 19.–20.5.2009.

## Raportit Peluurista

PITKÄNEN, SARI & HUOTARI, KARI (2009): "Pahimmasta on päästy". Arviointi Peli Poikki -ohjelmasta ongelmapelaajien tukena. Raportti 20/2009. Terveiden ja hyvinvoinnin laitos.

MARTTIO, HANNA-MARI; Yhteydenotto auttavaan puheli-  
meen – Auttaako se? Peliongelmissa auttavan puhe-  
limen Peluurin laadun ja vaikuttavuuden tarkastelua.  
Helsingin yliopisto, Yhteiskuntapolitiikan laitos.

- Ongelmallisen pelaamisen tunnistaminen. Prosessikoulutus, Pieksämäki, 1.10.2009.
- Peliriippuvuus – Ajanvietteen varjopuoli. Eiran Rotaryklubi 20.4.2009.
- Peliriippuvuus. Espoon A-klinikka 14.12.2009.

## Liite 1.

## Liitetaulukot ja -kaaviot

Tulleet puhelut 2009 (n=18 428)	Lukumäärä	Osuus kaikista puheluista
Klo		
12–13 arkisin	2 182	12 %
13–14 arkisin	1 623	9 %
14–15 arkisin	1 715	9 %
15–16 arkisin	1 538	8 %
16–17 arkisin	1 692	9 %
17–18 arkisin	1 791	10 %
Päivystysaikana tulleet yhteensä	10 541	57 %
Muulloin arkisin tulleet puhelut	4 827	26%
Viikonloput ja pyhät	3 060	17 %
Kaikki tulleet puhelut yhteensä	18 428	100 %
Vastattu	3 146	
· osuus kaikista puheluisista		17 %
· osuus päivystysaikana tulleista		30 %

## Liitetaulukko 1: Tulleet puhelut 2009 (TeliaSonera n=18 428)

	Puhelut 2006	Puhelut 2007	Puhelut 2008	Puhelut 2009
Päivystysaikana	3 064	4 866	6 318	10 541
Kaikki	5 262	11 066	15 081	18 428

## Liitetaulukko 2: Tulleet puhelut 2006–2009 (TeliaSonera)

Kuka soittaa?		joista uusintoja	
soittaja	puheluita	lkm	%
läheinen	383	20	5,22 %
pelaaja	726	119	16,39 %
vällilinen as.	50	7	14,00 %
yhteensä	1 159	146	12,60 %

## Liitetaulukko 3: Uusinnat osuus/soittajaryhmä, peliongelmaa koskeneet puhelut 2009 (Peluuri 2009, n=1 159). Kaikki peliongelmaa koskevat puhelut.

LÄHTÖ-/TELELIIKENNEALUE	Yhteensä	%
Helsinki TLA 09	5 779	31,4 %
Muu Uusimaa TLA 019	205	1,1 %
Hämeenlinna TLA 03	72	0,4 %
Lahti TLA 03	839	20,8 %
Turku TLA 02	382	2,1 %
Maarianhamina TLA 018	14	0,1 %
Tampere TLA 03	1 470	8,0 %
Pori TLA 02	180	1,0 %
JyväskyläTLA 014	442	2,4 %
Kouvola TLA 05	397	2,2 %
Mikkeli TLA 015	335	1,8 %
Rovaniemi TLA 016	294	1,6 %
Seinäjoki TLA 06	3 440	18,7 %
Kokkola TLA 06	171	0,9 %
Kuopio TLA 017	245	1,3 %
Joensuu TLA 013	153	0,8 %
Oulu TLA 08	252	1,4 %
8Kajaani TLA 08	53	0,3 %
Muut	696	3,8 %
Ulkomaat	9	0,0 %
<b>YHTEENSÄ</b>	<b>18 428</b>	<b>100,0 %</b>
MATKAP OSUUS:	17 264	94 %
YLI 1 TUNNIN	16	0,1 %
YLI 2 TUNNIN	3	
ALLE 10 SEKUNNIN	4 178	23 %

**Liitetaulukko 4: Puhelut lähtöalueittain 2009 (TeliaSonera n= 18 428)**

Maakunta	Pelaaja	Läheinen	Välillinen asiakas	Yhteensä	
Helsinki	22	32	1	55	21,2 %
Uusimaa	13	29		42	16,2 %
Itä-Suomi		1		1	0,4 %
Varsinais-Suomi	12	8	1	21	8,1 %
Satakunta	2	7		9	3,5 %
Kanta-Häme	2	3		5	1,9 %
Pirkanmaa	14	14		28	10,8 %
Päijät-Häme	1	10		11	4,2 %
Kymenlaakso	4	8		12	4,6 %
Etelä-Karjala	2	3	1	6	2,3 %
Etelä-Savo	3	3		6	2,3 %
Pohjois-Savo	7	3		10	3,9 %
Pohjois-Karjala	1	4		5	1,9 %
Keski-Suomi	4	6		10	3,9 %
Etelä-Pohjanmaa	2	3		5	1,9 %
Pohjanmaa		3		3	1,2 %
Keski-Pohjanmaa		1		1	0,4 %
Pohjois-Pohjanmaa	8	10		18	6,9 %
Kainuu		3		3	1,2 %
Lappi	3	4		7	2,7 %
Ahvenanmaa		1		1	0,4 %
Yhteensä	100	156	3	259	100 %
Ei tietoa	507	207	40	754	
Yhteensä	607	363	43	1013	

**Liitetaulukko 5: Soittajan asuinpaikka 2009 (Peluri 2009 n=1 013) Peliongelmaa koskevat puhelut. Ei uusintasoittoja.**

	alle 1min	1-10	11-20	21-30	31-40	41-50	51-60	yli 60min	Yht.
Pelaaja n=726	22	457	131	60	26	16	6	8	726
Läheinen n=383	4	185	105	43	16	17	5	8	383
Välillinen asiakas	15	34	1						50
Yhteensä	41	676	237	103	42	33	11	16	1 159

**Liitetaulukko 6: Soiton kesto/soittajaryhmä, peliongelmaa koskeneet puhelut 2009 (Peluri 2009, n=1 159).  
Kaikki peliongelmaa koskevat puhelut**

	Mies		Nainen		Yhteensä 2009		Yhteensä 2008	
	Lkm	%	Lkm	%	Lkm	%	Lkm	%
< 15v.	18	4 %	0	0 %	18	4 %	25	4 %
15–17	82	20 %	7	7 %	89	18 %	140	23 %
18–24	129	32 %	19	19 %	148	29 %	135	22 %
25–34	91	22 %	17	17 %	108	21 %	134	22 %
35–44	46	11 %	4	4 %	50	10 %	58	9 %
45–54	16	4 %	13	13 %	29	6 %	35	6 %
55–64	12	3 %	20	20 %	32	6 %	38	6 %
65–74	10	2 %	13	13 %	23	5 %	37	6 %
74 <	2	0 %	5	5 %	7	1 %	9	1 %
Yhteensä	406	100 %	98	100 %	504	100 %	611	100 %

**Liitetaulukko 7: Pelaajien ikä (pelaajien ja läheisten soitoista, ei uusintasoittoja, Peluuri 2009 n=504, Peluuri 2008 n= 611)**

Pääasiallinen peli	2004	2005	2006	2007	2008	2009		Yhteensä	
Rahapeliautomaatit muualla kuin kasinolla	140	431	482	601	557	441	59,0 %	2652	64,8 %
Pelaaminen kasinolla suomessa	3	24	17	24	13	17	2,3 %	98	2,4 %
Pelinhoitajan hoitama pöytä muualla kuin kasinolla	8	31	26	13	16	5	0,7 %	99	2,4 %
Raaputus- ja muut arvat; Ässä/Casino- ym.	1	5	4	5	0	1	0,1 %	16	0,4 %
Lottopelit; Lotto/Vikinglotto/Jokeri	1	2	2	11	5	4	0,5 %	25	0,6 %
Veikkauksen vedonlyönti	8	34	41	37	31	27	3,6 %	178	4,4 %
Veikkauksen päivittäiset arvontapelit; Keno	4	8	13	13	13	3	0,4 %	54	1,3 %
Vakioveikkaus	0	5	1	3	11	1	0,1 %	21	0,5 %
Veikkauksen tv-pelit; Bingo, Mitalipelit	0	1	2	0	1	0	0,0 %	4	0,1 %
Ravivedonlyönti ja totopelit (yhtiö ei tiedossa)	0	0	0	8	8	10	1,3 %	26	0,6 %
· Veikkauksen raviveikkaus	2	4	6	0	2	0	0,0 %	14	0,3 %
· Finntoton totopelit raveissa	3	1	4	6	1	1	0,1 %	16	0,4 %
Yksityinen vedonlyönti tai korttipeli rahapanoksin	2	0	7	9	8	4	0,5 %	30	0,7 %
Vedonlyönti ulkomailla	0	0	0	1	0	0	0,0 %	1	0,0 %
Kaikki rahapelit netissä, summa	14	40	102	166	175	209	28,0 %	706	17,3 %
· Rahapelit netissä (peli erittelemätön)	7	33	65	68	67	106	14,2 %	346	8,5 %
· Vedonlyönti	0	0	0	1	4	2	0,3 %	7	0,2 %
· Nettipokeri	0	5	34	92	94	85	11,4 %	310	7,6 %
· Vedonlyönti Ahvenanmaalle (PAF)	7	2	3	5	6	6	0,8 %	29	0,7 %
· Nettikasino	-	-	-	-	-	2	0,3 %	2	0,0 %
· Muu rahapeli netissä	0	0	0	0	4	8	1,1 %	12	0,3 %
Bingo	0	4	4	1	1	2	0,3 %	12	0,3 %
Muu kuin yllä mainittu peli	0	2	0	5	2	4	0,5 %	13	0,3 %
Yhteensä, rahapelit	186	592	711	903	844	729	97,6 %	3965	96,9 %
Tietokonepelit	2	24	21	33	28	18	2,4 %	126	3,1 %
Yhteensä kaikki	188	616	732	935	872	747	100 %	4090	100 %
Ei tietoa	35	63	69	200	210	222	22,9 %	799	16,3 %
Kaikki pelaajat	223	679	801	1135	1082	970		4890	

**Liitetaulukko 8: Pääasiallinen ongelmia aiheuttava peli 1.9.2004–31.12.2009 (Peluuri n=4890)  
Eri pelaajat, ei uusintasoittoja.**



Pääasiallinen peli	2009						
	Mies		Nainen		e/t	Yhteensä	
Rahapeliautomaatit muualla kuin kasinolla	328	56,7 %	109	67,3 %	4	441	59,0 %
Pelaaminen kasinolla suomessa	16	2,8 %	1	0,6 %		17	2,3 %
Pelinhoitajan hoitama pöytä muualla kuin kasinolla	5	0,9 %	0	0,0 %		5	0,7 %
Raaputus- ja muut arvat; Ässä/Casino- ym.	1	0,2 %	0	0,0 %		1	0,1 %
Lottopelit; Lotto/Vikinglotto/Jokeri	1	0,2 %	2	1,2 %	1	4	0,5 %
Veikkauksen vedonlyönti	26	4,5 %	1	0,6 %		27	3,6 %
Veikkauksen päivittäiset arvontapelit; Keno	1	0,2 %	2	1,2 %		3	0,4 %
Vakioveikkaus	1	0,2 %	0	0,0 %		1	0,1 %
Veikkauksen tv-pelit; Bingo, Mitalipelit		0,0 %	0	0,0 %		0	0,0 %
Ravivedonlyönti ja totopelit (yhtiö ei tiedossa)	10	1,7 %	0	0,0 %		10	1,3 %
· Veikkauksen raviveikkaus		0,0 %	0	0,0 %		0	0,0 %
· Finntoton totopelit raveissa	1	0,2 %	0	0,0 %		1	0,1 %
Yksityinen vedonlyönti tai korttipeli rahapanoksin	4	0,7 %	0	0,0 %		4	0,5 %
Vedonlyönti ulkomaille		0,0 %	0	0,0 %		0	0,0 %
<b>Kaikki rahapelit netissä, summa</b>	<b>167</b>	<b>28,9 %</b>	<b>40</b>	<b>24,7 %</b>	<b>2</b>	<b>209</b>	<b>28,0 %</b>
· Rahapelit netissä (peli erittelemätön)	75	13,0 %	30	18,5 %	1	106	14,2 %
· Vedonlyönti	2	0,3 %	0	0,0 %		2	0,3 %
· Nettipokeri	80	13,8 %	4	2,5 %	1	85	11,4 %
· Vedonlyönti Ahvenanmaalle (PAF)	2	0,3 %	4	2,5 %		6	0,8 %
· Nettikasino	2	0,3 %	0	0,0 %		2	0,3 %
· Muu	6	1,0 %	2	1,2 %		8	1,1 %
Bingo	0	0,0 %	2	1,2 %		2	0,3 %
Muu kuin yllä mainittu peli	1	0,2 %	3	1,9 %		4	0,5 %
<b>Yhteensä, pelaajat-rahapeliongelmat</b>	<b>562</b>	<b>97,2 %</b>	<b>160</b>	<b>98,8 %</b>	<b>7</b>	<b>729</b>	<b>97,6 %</b>
Tietokonepelit	16	2,8 %	2	1,2 %	0	18	2,4 %
<b>Yhteensä kaikki pelaajat-kaikki pelit</b>	<b>578</b>	<b>100 %</b>	<b>162</b>	<b>100 %</b>	<b>7</b>	<b>747</b>	<b>100 %</b>
Ei tietoa pelistä	164	19,2 %	36	15,7 %	23	223	23,0 %
<b>Kaikki pelaajat</b>	<b>742</b>		<b>198</b>		<b>30</b>	<b>970</b>	

**Liitetaulukko 9: Pelaajat/sukupuoli, pääasiallinen ongelmia aiheuttava peli 2009 (Peluuri 2009 N=970). Eri pelaajat, ei uusintasoittoja.**

Pääasiallinen peli	2008		2009		MUUTOS	
Rahapeliautomaatit muualla kuin kasinolla	557	63,9 %	441	59,0 %	-116	-4,9 %
Pelaaminen kasinolla suomessa	13	1,5 %	17	2,3 %	4	0,8 %
Pelinhoitajan hoitama pöytä muualla kuin kasinolla	16	1,8 %	5	0,7 %	-11	-1,1 %
Raaputus- ja muut arvat; Ässä/Casino- ym.	0	0,0 %	1	0,1 %	1	0,1 %
Lottopelit; Lotto/Vikinglotto/Jokeri	5	0,6 %	4	0,5 %	-1	-0,1 %
Veikkauksen vedonlyönti	31	3,6 %	27	3,6 %	-4	0,0 %
Veikkauksen päivittäiset arvontapelit; Keno	13	1,5 %	3	0,4 %	-10	-1,1 %
Vakioveikkaus	11	1,3 %	1	0,1 %	-10	-1,2 %
Veikkauksen tv-pelit; Bingo, Mitalipelit	1	0,1 %	0	0,0 %	-1	-0,1 %
Ravivedonlyönti ja totopelit (yhtiö ei tiedossa)	8	0,9 %	10	1,3 %	2	0,4 %
· Veikkauksen raviveikkaus	2	0,2 %	0	0,0 %	-2	-0,2 %
· Finntoton totopelit raveissa	1	0,1 %	1	0,1 %	0	0,0 %
Yksityinen vedonlyönti tai korttipeli rahapanoksella	8	0,9 %	4	0,5 %	-4	-0,4 %
Vedonlyönti ulkomaille	0	0,0 %	0	0,0 %	0	0,0 %
<b>Kaikki rahapelit netissä, summa</b>	<b>175</b>	<b>20,2 %</b>	<b>209</b>	<b>28,0 %</b>	<b>34</b>	<b>7,8 %</b>
· Rahapelit netissä (peli erittelemätön)	67	7,7 %	106	14,2 %	39	6,5 %
· Vedonlyönti	4	0,5 %	2	0,3 %	-2	-0,2 %
· Nettipokeri	94	10,8 %	85	11,4 %	-9	0,6 %
· Vedonlyönti Ahvenanmaalle (PAF)	6	0,7 %	6	0,8 %	0	0,1 %
· Nettikasino	-	-	2	0,3 %	-2	-
· Muu rahapeli netissä	4	0,5 %	8	1,1 %	4	0,6 %
Bingo	1	0,1 %	2	0,3 %	1	0,2 %
Muu kuin yllä mainittu peli	2	0,2 %	4	0,5 %	2	0,3 %
<b>Yhteensä, rahapelit</b>	<b>844</b>	<b>96,9 %</b>	<b>729</b>	<b>97,6 %</b>	<b>-115</b>	<b>0,7 %</b>
Tietokonepelit	28	3,2 %	18	2,4 %	-10	-0,8 %
<b>Yhteensä kaikki</b>	<b>872</b>	<b>100 %</b>	<b>747</b>	<b>100 %</b>		
Ei tietoa	210	19,4 %	222	22,9 %	12	3,5 %
<b>Kaikki pelaajat</b>	<b>1082</b>		<b>970</b>			

**Liitetaulukko 10: Pelaajat, pääasiallinen ongelmia aiheuttava peli, muutos 2008–2009 (Peluuri 2009 n=970, 2008 n=1 082). Eri pelaajat, ei uusintasoittoja.**

	Mies		Nainen		e/t	Yhteensä	
Ei hakenut apua aikaisemmin	509	69 %	130	66 %	8	724	75 %
Avohoito	90	12 %	29	15 %	2	126	13 %
Laitoshoito	12	2 %	6	3 %	1	6	1 %
Vertaistuki	39	5 %	9	5 %	1	42	4 %
Muu	17	2 %	1	1 %	0	31	3 %
Ei tietoa	100	13 %	33	17 %	19	164	17 %
Pelaajia n=	742		198		30	970	

**Liitetaulukko 11: Mistä pelaaja hakenut apua? (Peluuri 2009, n= 970). Eri pelaajat, ei uusintasoittoja. Samalle pelaajalle voitu kirjata samanaikaisesti avohoito, laitoshoito, vertaistuki tai muu.**

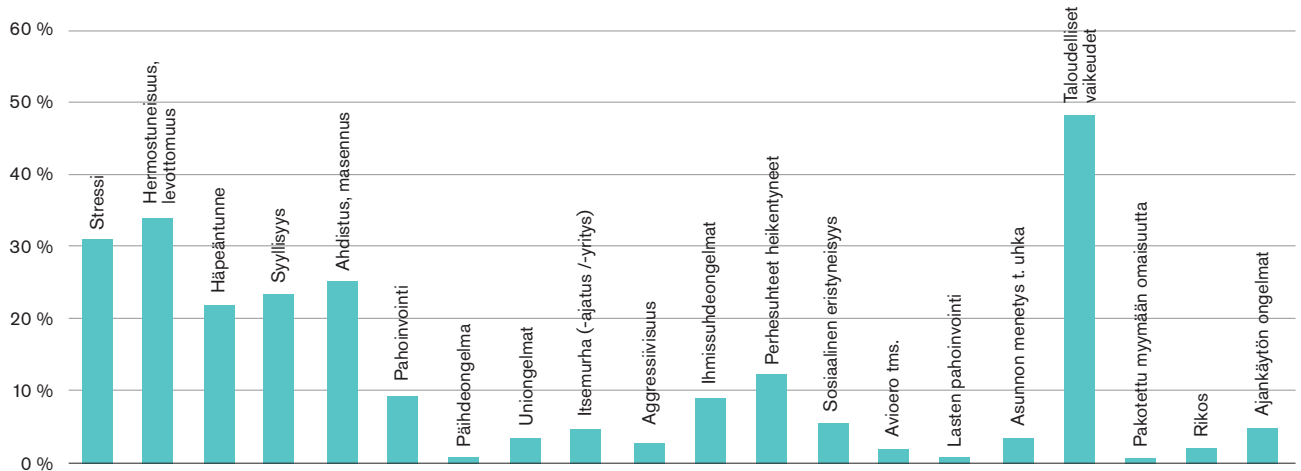
Aktiivinen hoitosuhde	Mies		Nainen		e/t	Yhteensä	
Kyllä	44	6 %	14	7 %	1	59	6 %
Ei	483	65 %	130	66 %	10	623	64 %
Ei tietoa	215	29 %	54	27 %	19	288	30 %

**Liitetaulukko 12: Onko pelaajalla aktiivinen hoitosuhde? (Peluri 2009, n= 970). Eri pelaajat, ei uusintasoittoja.**

Pelaamisesta aiheutuneet ongelmat		n=970
Stressi	299	31 %
Hermostuneisuus, levottomuus	329	34 %
Häpeäntunne	213	22 %
Syylisyys	227	23 %
Ahdistus, masennus	242	25 %
Pahoinvointi	88	9 %
Päihdeongelma	4	0 %
Uniongelmat	33	3 %
Itsemurha(-ajatus/-yritys)	42	4 %
Aggressiivisuus	28	3 %
Ihmissuhdeongelmat	87	9 %
Perhesuhteet heikentyneet	119	12 %
Sosiaalinen eristyneisyys	55	6 %
Avioero tms.	20	2 %
Lasten pahoinvointi	8	1 %
Asunnon menetys t. uhka	32	3 %
Taloudelliset vaikeudet	466	48 %
Pakotettu myymään omaisuutta	2	0 %
Rikos	19	2 %
Ajankäytön ongelmat	47	5 %
<b>ONGELMIA RAPORTOITU YHT.</b>	<b>2360</b>	

**Liitetaulukko 13: Pelaamisesta pelaajalle aiheutuneet ongelmat 2009 (Peluri 2009, n=970)  
Ei uusintasoittoja. Voitu tallentaa useita vaihtoehtoja.**

### Pelaamisesta aiheutuneet ongelmat n=970



Liitekaavio 1. Pelaamisesta pelaajalle aiheutuneet ongelmat (% puheluista) pelaajien ja läheisten puheluiden mukaan 2009, ei uusintasoittoja.

	Mies	% n=742	Nainen	% n=198
Päihteet	43	6 %	14	7 %
Mielenterveysongelmat	65	9 %	31	16 %
Ihmissuhdeongelma	6	1 %	8	4 %
Yksinäisyys	30	4 %	27	14 %
Väkivalta	7	1 %	2	1 %
Velat/tal.vaikeudet	19	3 %	10	5 %
Muut sosiaaliset ongelmat	6	1 %	5	3 %

Liitetaulukko 14: Samanaikaiset ongelmat 2009 (Peluuri 2009, n=970). Ei uusintasoittoja.

	Lomakkeita	%	Tyhjää	Yht.
mies	135	18,19 %	607	742
nainen	64	32,32 %	134	198
ei sukupuolitietoa	1	3,33 %	29	30
yhteensä	200	20,62 %	770	970

Liitetaulukko 15: Kuinka monen pelaajan kohdalla on mainittu samanaikaisia ongelmia? 2009 (Peluuri 2009, n=970). Ei uusintasoittoja.

Työtilanne	Mies	Nainen	e/t	Yhteensä
Työssä	205 28 %	47 24 %	3	255 26 %
Työtön	64 9 %	5 3 %	2	71 7 %
Opiskelija	113 15 %	10 5 %	1	124 13 %
Eläkeläinen	40 5 %	55 28 %	1	96 10 %
Sairaslomalla	14 2 %	6 3 %	0	20 2 %
Kotona	5 1 %	3 2 %	0	8 1 %
Ei tietoa	301 41 %	72 36 %	23	396 41 %
Yhteensä	742 100 %	198 100 %	30	970 100 %

Liitetaulukko 16: Pelaajien työtilanne 2009 (Peluuri 2009, n=970). Ei uusintasoittoja.

## Liite 2.

Peluurin asiakas-  
raporttilomake

## Peluuri, asiakasraportti

1. Asiakasraportti  
Raporttinumero  
Päivystäjä

**1. Yhteydenotto****1.1. Päivämäärä****1.2. Viikonpäivä**

Maanantai   
Tiistai   
Keskiviikko   
Torstai   
Perjantai

**1.3. Klo**

12–   
13–   
14–   
15–   
16–   
17–   
18–

**1.4. Soiton kesto**

Alle 1 min   
1–10   
11–20   
21–30   
31–40   
41–50   
51–60   
Yli 60 min

**1.5. Soiton luonne\***

Informaatio   
Kriisi   
Keskustelu/apu   
Uusinta   
Pila-/häirintäpuhelu/väärä numero   
Konsultaatio   
Peliasiakas

**1.6. Soiton syyt**

Yleinen informaatio	<input type="checkbox"/>	Päihteet	<input type="checkbox"/>
Peliongelman epäily	<input type="checkbox"/>	Mielenterveysongelma	<input type="checkbox"/>
Peliongelma	<input type="checkbox"/>	Väkivalta	<input type="checkbox"/>
Vertaisryhmät	<input type="checkbox"/>	Ihmissuhdeongelma	<input type="checkbox"/>
Hoito	<input type="checkbox"/>	Parisuhde	<input type="checkbox"/>
Hoitopaikat	<input type="checkbox"/>	Seurantapuhelu	<input type="checkbox"/>
Taloudellinen neuvonta, velat ym.	<input type="checkbox"/>	Muu syy	<input type="checkbox"/>

**2. Soittaja****2.1. Sukupuoli**

Mies   
Nainen

**2.2. Soittaja**

Pelaaja   
Läheinen   
Välillinen asiakas   
Muu soittaja

**2.3. Läheinen**

Puoliso/avopuoliso   
Äiti   
Isä   
Isovanhempi   
Sisar/veli   
Lapsi   
Muu sukulainen   
Tyttö-/poikaystävä   
Ystävä   
Ei tietoa

**2.4. Läheisen ikä**

\_\_\_\_\_ vuotta

**2.4.a Läheisen ikä**

(Luokiteltu muuttuja)

**2.5. Asuinpaikka/mistä soittaa**

Helsinki	<input type="checkbox"/>	Pohjois-Savo	<input type="checkbox"/>
Uusimaa	<input type="checkbox"/>	Etelä-Karjala	<input type="checkbox"/>
Itä-Uusimaa	<input type="checkbox"/>	Pohjois-Karjala	<input type="checkbox"/>
Varsinais-Suomi	<input type="checkbox"/>	Keski-Suomi	<input type="checkbox"/>
Satakunta	<input type="checkbox"/>	Etelä-Pohjanmaa	<input type="checkbox"/>
Kanta-Häme	<input type="checkbox"/>	Pohjanmaa	<input type="checkbox"/>
Pirkanmaa	<input type="checkbox"/>	Keski-Pohjanmaa	<input type="checkbox"/>
Päijät-Häme	<input type="checkbox"/>	Pohjois-Pohjanmaa	<input type="checkbox"/>
Kymenlaakso	<input type="checkbox"/>	Kainuu	<input type="checkbox"/>
Etelä-Karjala	<input type="checkbox"/>	Lappi	<input type="checkbox"/>
Etelä-Savo	<input type="checkbox"/>	Ahvenanmaa	<input type="checkbox"/>

**2.6. Läheisen ongelmat**

Stressi, levottomuus	<input type="checkbox"/>	Lasten pahoinvointi	<input type="checkbox"/>
Häpeäntunne	<input type="checkbox"/>	Asunnon menetys t. uhka	<input type="checkbox"/>
Syällisyys	<input type="checkbox"/>	Taloudelliset vaikeudet	<input type="checkbox"/>
Ahdistus, masennus	<input type="checkbox"/>	Läheiseltä varastettu rahaa tms.	<input type="checkbox"/>
Pahoinvointi	<input type="checkbox"/>	Pakotettu myymään omaisuutta	<input type="checkbox"/>
Päihdeongelma	<input type="checkbox"/>	Uniongelmat	<input type="checkbox"/>
Ihmissuhdeongelmat	<input type="checkbox"/>	Väkivalta, väkivallan uhka	<input type="checkbox"/>
Perhesuhteet heikentyneet	<input type="checkbox"/>		
Sosiaalinen eristyneisyys	<input type="checkbox"/>		
Avioero tms.	<input type="checkbox"/>		

**2.7. Välillinen asiakas**

Sosiaalitoimi   
Hoitotyöntekijä/avohoito   
Hoitotyöntekijä/laitohoito   
Muu terveydenhuolto   
Peliyhtiö/työntekijä   
Peliasiamies   
Velkaneuvonta   
Srk   
Poliisi   
Media   
Muu

**2.8. Erityisryhmät**

- Maahanmuuttaja   
 Vammainen

**3. Pelaaja****3.1. Pelaajan sukupuoli**

- Mies   
 Nainen

**3.2. Pelaajan ikä**

\_\_\_\_\_ vuotta

**3.3. Pääasiallinen peli**

Rahapeliautomaatit muualla kuin kasinolla ->3.3.2.

Pelaaminen kasinolla Suomessa

Pelinhoitajan hoitama pöytäpeli muualla kuin kasinolla

Raaputus- ja muut arvat; Ässä/Casino- ym.

Lottopelit; Lotto/Vikinglotto/Jokeri

Veikkauksen vedonlyönti

Veikkauksen päivittäiset arvontapelit; Keno

Vakioveikkaus

Veikkauksen tv-pelit; Bingo, Mitalipelit

Ravivedonlyönti ja totopelit

- Veikkauksen raviveikkaus

- Finntoton totopelit raveista

Yksityinen vedonlyönti tai korttipeli rahapanoksin

Vedonlyönti ulkomaille

Rahapelit netissä

- Nettikasino

- Vedonlyönti

- Nettipokeri

- Vedonlyönti Ahvenanmaalle (PAF)

- Nettibingo

- Muu

Tietokonepelit

Bingo

Ei tietoa

**3.2.a Pelaajan ikä**

(Luokiteltu muuttuja)

**3.4. Muut pelit, joita pelaa**

- Rahapeliautomaatit muuallakin kasinolla   
 Pelaaminen kasinolla Suomessa   
 Pelinhoitajan hoitama pöytäpeli muualla kuin kasinolla   
 Raaputus- ja muut arvat; Ässä/Casino- ym.   
 Lottopelit; Lotto/Vikinglotto/Jokeri   
 Veikkauksen vedonlyönti   
 Veikkauksen päivittäiset arvontapelit; Keno   
 Vakioveikkaus   
 Veikkauksen tv-pelit; Bingo, Mitalipelit   
 Ravivedonlyönti ja totopelit   
 - Veikkauksen raviveikkaus   
 - Finntoton totopelit raveista   
 Yksityinen vedonlyönti tai korttipeli rahapanoksin   
 Vedonlyönti ulkomaille   
 Rahapelit netissä   
 - Nettikasino   
 - Vedonlyönti   
 - Nettipokeri   
 - Vedonlyönti Ahvenanmaalle (PAF)   
 - Nettibingo   
 - Muu   
 Tietokonepelit   
 Bingo   
 Ei tietoa

**3.3.1 Muu, mikä: (tekstikenttä)****3.3.2. Rahapeliautomaatit muualla kuin kasinolla**

- Mikä tai mitkä mallit?   
 - Hedelmäpelit   
 - Pokeripelit   
 - Pajatsopelit   
 - Venttipelit   
 - Rulettiautomaattipelit   
 - Kenopelit   
 - Muut automaattipelit

**3.5. Pelaajan asuinpaikka**

- Helsinki  Etelä-Savo   
 Uusimaa  Pohjois-Savo   
 Itä-Uusimaa  Pohjois-Karjala   
 Varsinais-Suomi  Keski-Suomi   
 Satakunta  Etelä-Pohjanmaa   
 Kanta-Häme  Pohjanmaa   
 Pirkanmaa  Keski-Pohjanmaa   
 Päijät-Häme  Pohjois-Pohjanmaa   
 Kymenlaakso  Kainuu   
 Etelä-Karjala  Lappi   
 Ahvenanmaa

**3.4.1 Muu, mikä: (tekstikenttä)****3.6. Perhesuhteet**

- Asuu yksin   
 Perheellinen   
 Vanhempien luona asuva   
 Eronnut

**3.7. Lapset**

- Alaikäisiä lapsia   
 Ei alaikäisiä lapsia

**3.8. Työtilanne**

- Työssä   
 Työtön   
 Opiskelija   
 Eläkeläinen   
 Sairaslomalla   
 Kotona   
**3.9. Aktiivinen hoitosuhde**  
 Kyllä   
 Ei

**3.10. Mistä pelaaja hakenut apua**

- Ei hakenut apua aikaisemmin
- Avohoito
- Laitochoito
- Vertaistuki
- Muu

**3.11. Koska lähtenyt hakemaan apua?**

(tekstikenttä)

**3.12. Pelaamisen rajoittaminen**

- Yrittänyt rajoittaa itse
- Läheinen yrittänyt rajoittaa
- Käyttänyt rajoitusmahdollisuuksia netissä
- Ei ole tietoinen rajoitusmahdollisuuksista
- Muu, mikä  (Tekstikenttä)

**3.13. Pelipaikka (Missä pääasiallisesti pelaa)**

- Kauppa
- Kioski
- Kahvila, baari
- Ravintola
- Pelitali; Potti, Täyspotti
- Kasino
- Kotona
- Töissä
- Matkapuhelin
- Huoltoasema
- Ravirata
- Muulla

**3.14. Pelikertojen määrä**

- Useita kertoja päivässä
- Päivittäin
- Useita kertoja viikossa
- Kerran viikossa
- 2-3 kertaa/kk
- Kausittain

**3.15. Pelaamisen rahoittaminen**

- Työtulolla
- Lainalla -> 4.14.b
- Eläke, työttömiskorvaus tms.
- Laittomin keinoin
- Omaisuuksia vaihtamalla
- Muu

**3.15.a Pelaamiseen käytetyt rahat (Nk)**

euroa/kk (numerokenttä)

**3.15.b Pelivelat (Nk)**

pelivelat euroa (numerokenttä)

**3.16. Pelaamisesta aihe. ongelmat**

- Stressi, levottomuus
- Hermotuneisuus, levottomuus
- Häpeäntunne
- Syylisyys
- Ahdistus, masennus
- Pahoinvointi
- Päihdeongelma
- Uniongelmat
- Itsemurha (-ajatus/-yritys)
- Agressiivisuus
- Ihmissuhdeongelmat
- Perhesuhteet heikentyneet
- Sosiaalinen eristyneisyys
- Avioero tms.
- Lasten pahoinvointi
- Asunnon menetys t. uhka
- Taloudelliset vaikeudet
- Pakotettu myymään om.
- Rikos
- Ajankäytön ongelmat

**3.17. Muita mahdollisia ongelmia pelaajalla**

- Päihteet
- Mielenterveysongelma
- Ihmissuhdeongelma
- Yksinäisyys
- Väkivalta
- Velat/tal. vaikeudet
- Muut sosiaaliset ongelmat

**3.18.a. Pelaamisen aloittaminen**

Pelannut \_\_\_\_\_ vuotta. (Numeroin)

**3.18.b. Pelaamisesta tuli ongelma**

Pelaaminen muuttui ongelmaksi \_\_ vuotta sitten.

**3.18.c. Peliongelman aste (testin nimi)**

(Tekstikenttä)

**3.18.d. Peliongelman aste (testin tulos)**

(Numerokenttä)

**4.1 Toimenpiteet/ohjaus**

- Informaatio
- Lähetetty materiaalia
- Uusi yhteydenotto
- Keskustelu
- Ohjaus/avohoito
- Ohjaus/laitochoito
- Ohjaus/GA-ryhmä tms.
- Ohjaus/so./terv.huolto
- Ohjaus/velkaneuvonta
- Oma-apuopas/netti  (=Peli poikki -ohjelma)
- Muu

**5.1 Mistä tieto palvelusta\***

- Puhelinluettelo
- Internet, Peluurin kotisivut
- Internet, muu
- Esite
- Juliste, tarra ym. mainos
- Peliyhtiö
- Läheinen/ystävä
- Muu auttava puhelin
- Viranomainen
- Tiedotusvälineet

**6.1. Muistiinpanoja**

(Tekstikenttä)

